

# របាយការណ៍

## ស្តីពី

### លទ្ធផលការងារប្រចាំ ឆ្នាំ២០១៦ និងទិសដៅការងារសម្រាប់ ឆ្នាំ២០១៧

នាយកដ្ឋានមុខងារ និងធនធាន គឺជាអង្គភាពមួយចំណុះអគ្គនាយកដ្ឋានរដ្ឋបាល ក្រសួងមហាផ្ទៃ ដែលមានតួនាទីធ្វើជាសេនាធិការឱ្យអគ្គនាយកដ្ឋានរដ្ឋបាលលើការងារផ្ទេរមុខងារ និងធនធាន គាំទ្រលើ ការផ្តល់សេវារដ្ឋបាល និងការសម្រុះសម្រួលដោះស្រាយវិវាទនៅរដ្ឋបាលថ្នាក់ក្រោមជាតិ។ នៅក្នុងឆ្នាំ ២០១៦ នាយកដ្ឋានមុខងារ និងធនធានបានអនុវត្ត និងសម្រេចបានលទ្ធផលការងារសំខាន់ៗដូចខាង ក្រោម៖

#### I. សកម្មភាពការងារ

#### ១. ការងាររៀបចំគោលការណ៍ និងលិខិតបទដ្ឋានគតិយុត្តិ

##### ១.១ លិខិតបទដ្ឋានដែលបានដាក់ចេញ

- ❖ សេចក្តីជូនដំណឹងលេខ០៦០សជណ ចុះថ្ងៃទី១៤ ខែមករា ឆ្នាំ២០១៦ស្តីពីសំណើសុំផ្ទេរ ការងារនីត្យានុកូលកម្មលើប័ណ្ណបើកបរគ្រប់ប្រភេទទៅឱ្យរដ្ឋបាលក្រុង ស្រុក ខណ្ឌ ជាអ្នក ផ្តល់សេវាជូនប្រជាពលរដ្ឋ
- ❖ សេចក្តីសម្រេចលេខ ២០១០ សសរ ចុះថ្ងៃទី១៩ ខែកុម្ភៈ ឆ្នាំ២០១៦ ស្តីពីការបង្កើតក្រុម ការងារអន្តរក្រសួងដើម្បីពិភាក្សា និងសម្របសម្រួលការផ្ទេរមុខងារគ្រប់គ្រងសំរាម សំណល់ រឹងទីប្រជុំជន
- ❖ សេចក្តីសម្រេចលេខ ៤៥៧៤សសរ ចុះថ្ងៃទី០២ ខែ មិថុនា ឆ្នាំ២០១៦ ស្តីពីការកែ សម្រួល និងបន្ថែមសមាសភាពក្រុមការងារអន្តរក្រសួង ដើម្បីពិភាក្សានិងសម្របសម្រួល ការផ្ទេរមុខងារគ្រប់គ្រងសំរាម សំណល់រឹងទីប្រជុំជន
- ❖ សេចក្តីសម្រេចលេខ ៥៥៩៦ ចុះថ្ងៃទី១៩ ខែ កក្កដា ឆ្នាំ២០១៦ ស្តីពីការកំណត់ស្រុក គោលដៅសម្រាប់បង្កើតការិយាល័យច្រកចេញចូលតែមួយ និងការិយាល័យប្រជាពលរដ្ឋ នៅស្រុកគោលដៅចំនួន០៦
- ❖ សេចក្តីជូនដំណឹងលេខ ១៧៣០ អរប ស្តីអំពីការប្រើប្រាស់លេខកូដរាជធានី ខេត្ត និងលេខ កូដក្រុង ស្រុក ខណ្ឌ សម្រាប់ការបង់ប្រាក់រង្វាន់លើកទឹកចិត្ត។

**១.២ លិខិតបទដ្ឋានដែលបាននឹងកំពុងរៀបចំសេចក្តីព្រាង**

- ❖ សេចក្តីព្រាងប្រកាសអន្តរក្រសួង ស្តីពីការកែសម្រួលលើការផ្តល់សេវានៅរដ្ឋបាលថ្នាក់ក្រោមជាតិ និងការផ្តល់ប្រាក់រង្វាន់លើកទឹកចិត្ត
- ❖ សេចក្តីព្រាងសេចក្តីណែនាំស្តីពីនីតិវិធីនៃការផ្ទេរសិទ្ធិកាន់កាប់អចលនទ្រព្យដែលពុំទាន់ចុះបញ្ជី
- ❖ សេចក្តីព្រាងអនុក្រឹត្យ ស្តីពីការបង្កើតការិយាល័យប្រជាពលរដ្ឋនៅរដ្ឋបាលថ្នាក់ក្រោមជាតិ
- ❖ សេចក្តីព្រាងអនុក្រឹត្យស្តីពីការបង្កើតយន្តការច្រកចេញចូលតែមួយសម្រាប់ផ្តល់សេវារដ្ឋបាលនៅរដ្ឋបាលថ្នាក់ក្រោមជាតិ
- ❖ សេចក្តីព្រាងប្រកាសស្តីពីការរៀបចំនិងការប្រព្រឹត្តទៅនៃមជ្ឈមណ្ឌលច្រកចេញចូលតែមួយនៃរដ្ឋបាលរាជធានី ខេត្ត
- ❖ សេចក្តីព្រាងប្រកាសស្តីពីការរៀបចំ និងការប្រព្រឹត្តទៅរបស់យន្តការច្រកចេញចូលតែមួយនៅថ្នាក់ស្រុក ឃុំ សង្កាត់
- ❖ សេចក្តីព្រាងសេចក្តីណែនាំស្តីពីបែបបទ នីតិវិធីនៃការបោះឆ្នោត និងរបៀបរបបធ្វើការងាររបស់គណៈកម្មាធិការបោះឆ្នោតជ្រើសរើសប្រធាន អនុប្រធានការិយាល័យប្រជាពលរដ្ឋរាជធានី ខេត្ត
- ❖ សេចក្តីព្រាងសេចក្តីណែនាំស្តីពីបែបបទ នីតិវិធីនៃការបោះឆ្នោត និងរបៀបរបបធ្វើការងាររបស់គណៈកម្មាធិការបោះឆ្នោតជ្រើសរើសប្រធានការិយាល័យប្រជាពលរដ្ឋក្រុង ស្រុក ខណ្ឌ
- ❖ សេចក្តីព្រាងសេចក្តីណែនាំស្តីពីតួនាទី ភារកិច្ច នីតិវិធី និងរបៀបរបបធ្វើការងាររបស់ការិយាល័យប្រជាពលរដ្ឋនៅរដ្ឋបាលថ្នាក់ក្រោមជាតិ
- ❖ សេចក្តីព្រាងសេចក្តីណែនាំស្តីពីនីតិវិធី នៃការទទួលសម្រុះសម្រួលស៊ើបអង្កេតដោះស្រាយបណ្តឹងរបស់ការិយាល័យប្រជាពលរដ្ឋ
- ❖ សេចក្តីព្រាងសេចក្តីណែនាំអន្តរក្រសួងស្តីពីការកំណត់កម្រៃសេវាប្រមូលសំរាម និងការពង្រឹងយន្តការនៃការប្រមូលសំរាម
- ❖ សេចក្តីព្រាងឯកសារយុទ្ធសាស្ត្រផ្សព្វផ្សាយព័ត៌មាន ស្តីពីការអនុវត្តមុខងារជាជម្រើសដោយក្រុមប្រឹក្សានៃរដ្ឋបាលថ្នាក់ក្រោមជាតិ។

**២. វឌ្ឍនភាពការងាររបស់នាយកដ្ឋាន**

**២.១.ការងារផ្ទេរមុខងារ និងធនធាន**

- ❖ បានសហការរៀបចំលិខិតបទដ្ឋានសម្រាប់គាំទ្រដល់ការផ្ទេរមុខងារអប់រំកុមារតូច ជាមួយលេខាធិការដ្ឋានគ.ជ.អ.ប ក្រសួងអប់រំយុវជននិងកីឡា ក្រសួងមុខងារសាធារណៈនិងក្រសួងសេដ្ឋកិច្ចនិងហិរញ្ញវត្ថុ
- ❖ ចូលរួមចុះពិនិត្យភាពរីកចម្រើននៃការអនុវត្ត និងកិច្ចប្រជុំស្តីពីការរៀបចំផែនការសកម្មភាព

និងថវិកា សម្រាប់គាំទ្រដល់ការអនុវត្តសាកល្បងការផ្ទេរមុខងារផ្តល់សេវាអនាម័យជនបទ ដល់រដ្ឋបាលស្រុក គោលដៅ នៅខេត្តកំពង់ស្ពឺ និងខេត្តព្រះសីហនុ

❖ បានចូលរួម និងសហការជាមួយលេខាធិការដ្ឋាន គ.ជ.អ.ប ព្រមទាំងក្រសួង ស្ថាប័នពាក់ព័ន្ធនានាក្នុងកិច្ចដំណើរការនៃការរៀបចំផ្ទេរមុខងារ និងធនធាន ដែលក្នុងនោះរួមមាន៖

- បានចូលរួមពិគ្រោះយោបល់ជាមួយក្រសួងបរិស្ថានក្នុងការរៀបចំអនុក្រឹត្យ ស្តីពីការគ្រប់គ្រងថង់ធាតុចម្រុះចំនួន០៥លើក
- បានចូលរួមពិគ្រោះយោបល់ជាមួយក្រសួងបរិស្ថានក្នុងការរៀបចំអនុក្រឹត្យ ស្តីពីការគ្រប់គ្រងប្រព័ន្ធលូ និងប្រព័ន្ធប្រព្រឹត្តកម្មទឹកខ្វក់ចំនួន០៣លើក
- បានចូលរួមពិគ្រោះយោបល់ជាមួយក្រសួងសុខាភិបាល ក្នុងការរៀបចំអនុក្រឹត្យស្តីពីការគ្រប់គ្រងសេវាសំណុំសកម្មភាពអប្បបរមា(MPA)
- បានចូលរួមពិគ្រោះយោបល់ជាមួយក្រសួងបរិស្ថាន ក្រសួងសេដ្ឋកិច្ច និងហិរញ្ញវត្ថុ និងលេខាធិការដ្ឋាន គ.ជ.អ.ប ក្នុងការរៀបចំប្រកាសអន្តរក្រសួងស្តីពីការកំណត់កម្រៃសេវាអតិបរមានៃសេវាប្រមូលសំរាម និងសេចក្តីណែនាំបច្ចេកទេសស្តីពីការគ្រប់គ្រងសំរាម សំណល់រឹងទីប្រជុំជន
- បានចូលរួមពិគ្រោះយោបល់ជាមួយក្រសួងសង្គមកិច្ច អតីតយុទ្ធជន និងយុវនីតិសម្បទាក្នុងការរៀបចំអនុក្រឹត្យស្តីពីការប្រគល់មុខងារការគ្រប់គ្រងមណ្ឌលថែទាំកុមាររបស់រដ្ឋឱ្យទៅដល់រដ្ឋបាលរាជធានី ខេត្ត ការត្រួតពិនិត្យមណ្ឌលថែទាំកុមាររបស់អង្គការមិនមែនរដ្ឋាភិបាលឱ្យទៅដល់រដ្ឋបាលក្រុង ស្រុក ខណ្ឌ និងមុខងារការគ្រប់គ្រងសេវាថែទាំកុមាររងគ្រោះនិងងាយរងគ្រោះនៅក្នុងសហគមន៍ឱ្យទៅរដ្ឋបាល ឃុំ សង្កាត់
- ចូលរួមកិច្ចប្រជុំពិគ្រោះយោបល់លើសេចក្តីព្រាងបឋមនៃបញ្ជីមុខងារតាមវិស័យនានាដែលត្រូវផ្ទេរទៅរដ្ឋបាលថ្នាក់ក្រោមជាតិក្នុងឆ្នាំ២០១៧ជាមួយក្រសួងបរិស្ថាន ក្រសួងកសិកម្ម រុក្ខាប្រមាញ់ និងនេសាទ ក្រសួងសុខាភិបាល ក្រសួងសាធារណការ និងដឹកជញ្ជូន ក្រសួងធនធានទឹក និងឧតុនិយម ក្រសួងសង្គមកិច្ច អតីតយុទ្ធជន និងយុវនីតិសម្បទា ក្រសួងអភិវឌ្ឍន៍ជនបទ និងក្រសួងទេសចរណ៍

❖ ចុះសិក្សាស្វែងយល់អំពីការគ្រប់គ្រង ការប្រមូល និងការកំណត់កម្រៃសេវាប្រមូលសំរាមរបស់រដ្ឋបាលរាជធានីភ្នំពេញ ខណ្ឌជ្រោយចង្វារ ខណ្ឌដូនពេញ និងខណ្ឌពោធិ៍សែនជ័យ

❖ ចុះស្រង់ទិន្នន័យទ្រព្យសម្បត្តិ សម្ភារ បុគ្គលិកវិស័យអប់រំ ដើម្បីរៀបចំផ្ទេរទៅរដ្ឋបាលក្រុងស្រុកនៅខេត្តបាត់ដំបង តាមរយៈការផ្ទេរមុខងារការគ្រប់គ្រងការអប់រំកុមារតូច ការអប់រំបឋមសិក្សា និងការអប់រំក្រៅប្រព័ន្ធទៅឱ្យរដ្ឋបាលក្រុង ស្រុក

❖ ចូលរួមវគ្គបណ្តុះបណ្តាលស្តីពីការជ្រើសរើស ការគ្រប់គ្រង ការចាត់ចែង និងការអនុវត្តមុខងារជាជម្រើស ដោយក្រុមប្រឹក្សានៃរដ្ឋបាលថ្នាក់ក្រោមជាតិ និងវគ្គបណ្តុះបណ្តាលស្តីពីសៀវភៅកិច្ចការរដ្ឋបាលរាជធានី ខេត្ត ក្រុង ស្រុក ខណ្ឌ នៅខេត្តបន្ទាយមានជ័យ

- ❖ បានរៀបចំផែនការសកម្មភាពរបស់ក្រុមការងារគ្រប់គ្រងសំរាមសំណល់រឹងទីប្រជុំជន
- ❖ បានចុះសិក្សាលទ្ធភាពក្នុងការផ្ទេរសេវាទីប្រជុំជនពីរដ្ឋបាលខេត្តទៅរដ្ឋបាលក្រុង នៅខេត្តស្ទឹងត្រែង ខេត្តស្វាយរៀង ខេត្តកំពង់ចាម និងខេត្តសៀមរាប ព្រមទាំងបានដាក់របាយការណ៍ជូនថ្នាក់ដឹកនាំពិនិត្យ និងផ្តល់មតិណែនាំ។

**២.២ ការងារគាំទ្រការផ្តល់សេវារដ្ឋបាលនៅរដ្ឋបាលថ្នាក់ក្រោមជាតិ**

**២.២.១ ការគាំទ្រ និងពង្រឹងការផ្តល់សេវា**

- ❖ បានរៀបចំវគ្គបណ្តុះបណ្តាលបច្ចេកទេស ស្តីពីនីតិវិធីនៃការផ្តល់សេវាលើវិស័យទាំង១០ ដែលបានប្រតិភូកម្មដល់ស្រុកគោលដៅថ្មីទាំង០៦ រយៈពេល០៥ថ្ងៃ នៅខេត្តកំពង់ចាម
- ❖ បានរៀបចំការធ្វើកម្មសិក្សា និងអនុវត្តការងារជាក់ស្តែងដល់ប្រធានការិយាល័យច្រកចេញចូលតែមួយ និងប្រធានការិយាល័យប្រជាពលរដ្ឋដល់ស្រុកគោលដៅថ្មីទាំង០៦ នៅក្នុងនៃខេត្តនីមួយៗ
- ❖ តាមដានអំពីដំណើរការនៃការសាងសង់សំណង់អគារការិយាល័យច្រកចេញចូលតែមួយថ្មីទាំង០៦គោលដៅ (ចំពោះស្រុកមោងឫស្សីសម្រេចបាន១០០% ស្រុកជីក្រែង១០០% ស្រុកខ្សាច់កណ្តាល ៩០% ស្រុកឧដុង្គ ៤០% ស្រុកព្រៃនប់ទើបតែដំណើរការសាងសង់ ស្រុកពួកមិនទាន់ដំណើរការសាងសង់) ដោយឡែកការបំពាក់សម្ភារនៅមិនទាន់ដំណើរការនៅឡើយ
- ❖ បានចូលរួមវាយតម្លៃបេក្ខជនជាទីប្រឹក្សាព័ត៌មានវិទ្យារយៈពេលខ្លី ដើម្បីសិក្សាប្រព័ន្ធផ្តល់សេវារដ្ឋបាលតាម Online នៅរាជធានីភ្នំពេញ
- ❖ បានរៀបចំសិក្ខាសាលាបូកសរុបលទ្ធផលការងារឆ្នាំ២០១៥ និងលើកទិសដៅសកម្មភាពឆ្នាំ២០១៦ ស្តីពីការអនុវត្តការងាររបស់ការិយាល័យច្រកចេញចូលតែមួយ និងការិយាល័យប្រជាពលរដ្ឋ នៅខេត្តមណ្ឌលគីរី
- ❖ បានរៀបចំពិធីសម្ពោធបឋមដាក់ឱ្យដំណើរការនូវការិយាល័យច្រកចេញចូលតែមួយ និងការិយាល័យប្រជាពលរដ្ឋនៃខណ្ឌគោលដៅថ្មីទាំង០៤
- ❖ បានចុះសិក្សា និងពិនិត្យមើលការផ្តល់សេវារដ្ឋបាល និងការបែងចែកប្រាក់រង្វាន់លើកទឹកចិត្តរបស់រដ្ឋបាលស្រុកបវេល និងឃុំចំណុះស្រុកបវេល ខេត្តបាត់ដំបង
- ❖ បានចុះពិនិត្យតាមដានគាំទ្រដំណើរការផ្តល់សេវារបស់ការិយាល័យច្រកចេញចូលតែមួយនៅក្រុង ស្រុក ខណ្ឌ ចំនួន២៧ដង
- ❖ បានប្រជុំជាមួយតំណាងក្រសួងសេដ្ឋកិច្ច និងហិរញ្ញវត្ថុ អំពីលទ្ធភាពនៃការប្រើប្រាស់ថវិកាជាតិក្នុងការពង្រីកការិយាល័យច្រកចេញចូលតែមួយចំនួន១០ស្រុក សម្រាប់ឆ្នាំ២០១៦ និងឆ្នាំ២០១៧

- ❖ បានរៀបចំកិច្ចប្រជុំពិភាក្សាជាមួយរដ្ឋបាលថ្នាក់ក្រោមជាតិ អំពីការតាមដានវឌ្ឍនភាពនៃការផ្តល់សេវារដ្ឋបាល ការបង់ប្រាក់រង្វាន់លើកទឹកចិត្ត ដែលបានពីការផ្តល់សេវារដ្ឋបាល និងការត្រៀមរៀបចំយន្តការច្រកចេញចូលតែមួយជាផ្លូវការនៅថ្នាក់រាជធានី ខេត្ត
- ❖ បានរៀបចំលក្ខខណ្ឌការងារ និងផ្សព្វផ្សាយប្រកាសជ្រើសរើសទីប្រឹក្សាផ្នែកព័ត៌មានវិទ្យារយៈពេលខ្លី ដើម្បីសិក្សាប្រព័ន្ធផ្តល់សេវារដ្ឋបាលតាម Online នៅរាជធានីភ្នំពេញ
- ❖ បានរៀបចំកិច្ចប្រជុំពិភាក្សា ដើម្បីពិនិត្យសេចក្តីព្រាងសេចក្តីណែនាំអន្តរក្រសួងស្តីពីនីតិវិធីនៃការផ្ទេរសិទ្ធិកាន់កាប់អចលនទ្រព្យដែលពុំទាន់ចុះបញ្ជី និងយន្តការសម្រាប់បង់ពន្ធប្រចាប់ត្រា
- ❖ បានប្រជុំពិភាក្សាស្តីពីការធ្វើប្រតិភូកម្មមុខងារចុះបញ្ជីទោចក្រយានយន្ត ដល់រដ្ឋបាលថ្នាក់ក្រោមជាតិ ជាមួយតំណាងនៃអគ្គនាយកដ្ឋានដឹកជញ្ជូននៃក្រសួងសាធារណការ
- ❖ បានធ្វើបច្ចុប្បន្នភាពតម្លៃសេវាចុះបញ្ជីទោចក្រយានយន្តនៃវិស័យសាធារណការ និងដឹកជញ្ជូននៅក្នុងប្រព័ន្ធគ្រប់គ្រងទិន្នន័យតាមបណ្តាញក្រុង ស្រុក ខណ្ឌ និងដោះស្រាយបញ្ហាមួយចំនួននៃការប្រើប្រាស់ប្រព័ន្ធនេះជាប្រចាំ។

**២.២.២ ការបង្កើតការិយាល័យច្រកចេញចូលតែមួយថ្មី**

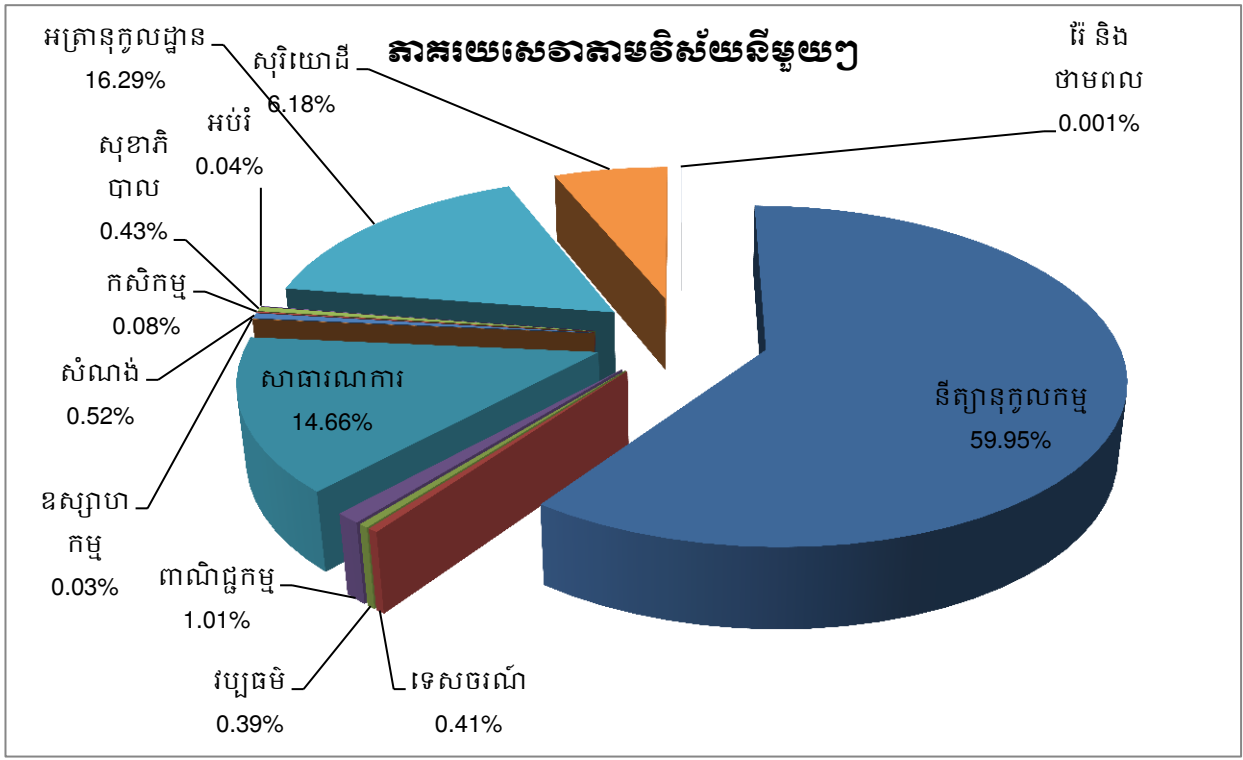
នាយកដ្ឋានមុខងារ និងធនធាន បានសម្របសម្រួលជាមួយរដ្ឋបាលខេត្តក្នុងការរៀបចំបង្កើតការិយាល័យច្រកចេញចូលតែមួយ និងការិយាល័យប្រជាពលរដ្ឋនៅរដ្ឋបាលស្រុកថ្មីចំនួន០៦គោលដៅរួមមាន ស្រុកខ្សាច់កណ្តាលនៃខេត្តកណ្តាល ស្រុកព្រៃនប់នៃខេត្តព្រះសីហនុ ស្រុកឧដុង្គនៃខេត្តកំពង់ស្ពឺ ស្រុកមោងឫស្សីនៃខេត្តបាត់ដំបង ស្រុកពួក និងស្រុកជីក្រែងនៃខេត្តសៀមរាប។ ដើម្បីធានាដល់ការបង្កើតការិយាល័យនេះនៅស្រុកគោលដៅទាំង៦ឱ្យបានទាន់ពេលវេលា នាយកដ្ឋានមុខងារ និងធនធានក៏បានអនុវត្តសកម្មភាពសំខាន់ៗមួយចំនួនដូចខាងក្រោម៖

- ❖ បានធ្វើលិខិតទៅក្រសួងសេដ្ឋកិច្ច និងហិរញ្ញវត្ថុ ស្តីពីការកំណត់ស្រុកគោលដៅសម្រាប់ការបង្កើតការិយាល័យច្រកចេញចូលតែមួយ និងការិយាល័យប្រជាពលរដ្ឋក្នុងឆ្នាំ២០១៦ និងផែនការពង្រីកទៅស្រុកនៃខេត្តចំនួន០៥បន្ថែមទៀតសម្រាប់ឆ្នាំ២០១៧
- ❖ បានរៀបចំកិច្ចប្រជុំជាមួយបណ្តាខេត្តគោលដៅដែលនឹងបង្កើតការិយាល័យច្រកចេញចូលតែមួយ និងការិយាល័យប្រជាពលរដ្ឋឆ្នាំ២០១៦ ដើម្បីរៀបចំជ្រើសរើសមន្ត្រី និងសម្របសម្រួលលើដំណើរការសាងសង់សំណង់អាគាររបស់ការិយាល័យទាំងពីរនេះ
- ❖ បានចុះគាំទ្រ និងជម្រុញការរៀបចំដំណើរការការិយាល័យច្រកចេញចូលតែមួយ និងការិយាល័យប្រជាពលរដ្ឋនៅស្រុកគោលដៅទាំង៦ ឆ្នាំ២០១៦
- ❖ បានចុះសិក្សាលទ្ធភាពនៃការពង្រីកការិយាល័យច្រកចេញចូលតែមួយ និងការិយាល័យប្រជាពលរដ្ឋនៅខេត្តបាត់ដំបង ខេត្តព្រៃវែង ខេត្តតាកែវ ខេត្តកណ្តាល និងខេត្តកំពង់ចាមសម្រាប់ឆ្នាំ២០១៧។

**ចំនួនសេវាដែលផ្តល់ដោយការិយាល័យច្រកចេញចូលតែមួយ**

ចាប់ពីថ្ងៃទី២០ ខែធ្នូ ឆ្នាំ២០១៥ ដល់ថ្ងៃទី២០ ខែវិច្ឆិកា ឆ្នាំ២០១៦ ការិយាល័យច្រកចេញចូលតែមួយទាំង៤០ បានផ្តល់សេវារដ្ឋបាលសរុបចំនួន ៦០៩.៦៣៨សេវា ដែលក្នុងនោះបើប្រៀបធៀបចំនួនសេវា ដែលទទួលបាននៅក្នុងចំណោមវិស័យទាំង១៣ឃើញថា វិស័យនីត្យានុកូលកម្មបានផ្តល់សេវាច្រើនជាងគេគឺ៣៦៥.៤៩១សេវា (ស្មើនឹង៥៩,៩៥%នៃសេវាសរុប) បន្ទាប់មកវិស័យអត្រានុកូលដ្ឋានចំនួន៩៩.៣៣២សេវា (១៦,២៩%) ហើយវិស័យវ៉ែនិងថាមពលផ្តល់សេវាបានចំនួនតិចជាងគេគឺ៩សេវា(០,០០១%) (សូមមើលរូបភាពទី១)។

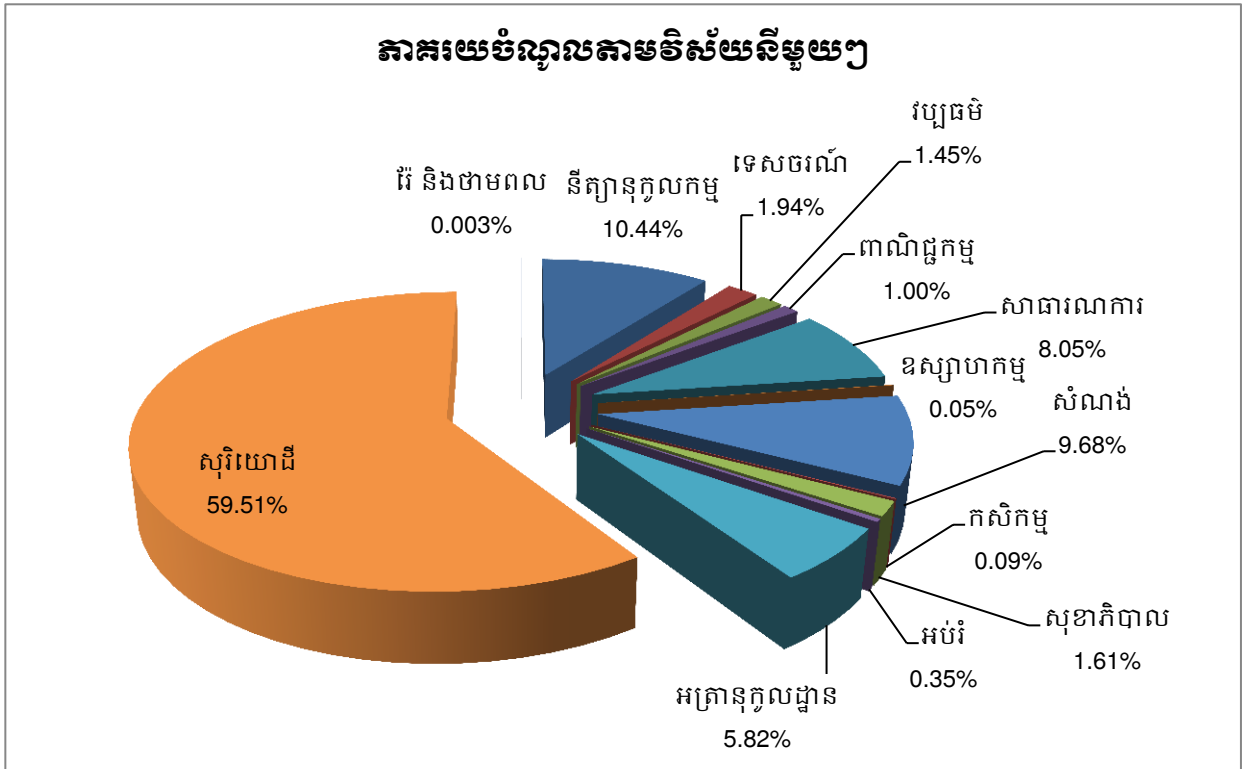
**រូបភាពទី១៖មធ្យមភាគនៃការផ្តល់សេវារដ្ឋបាលតាមវិស័យនីមួយៗ**



**ចំណូលដែលបានមកពីការផ្តល់សេវារបស់ការិយាល័យច្រកចេញចូលតែមួយ**

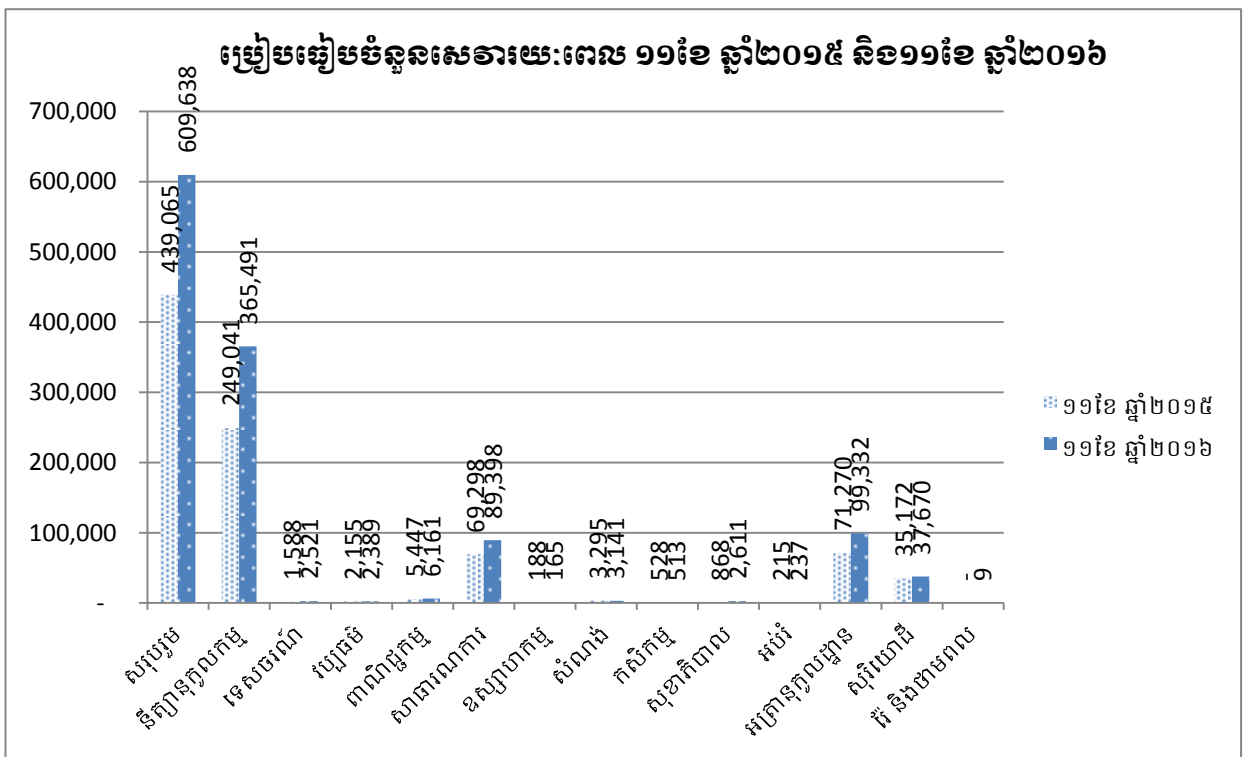
ចាប់ពីថ្ងៃទី២០ ខែធ្នូ ឆ្នាំ២០១៥ ដល់ថ្ងៃទី២០ ខែវិច្ឆិកា ឆ្នាំ២០១៦ ការិយាល័យច្រកចេញចូលតែមួយទាំង៤០ ទទួលបានចំណូលពីសេវារដ្ឋបាលសរុបចំនួន១៥.៥៣៨.៤៩១.៦១៩រៀល (ស្មើនឹង ៣.៨៨៤.៦២២,៩៧ដុល្លារអាមេរិក) ដែលក្នុងនោះបើប្រៀបធៀបចំណូលដែលទទួលបាននៅក្នុងចំណោមវិស័យទាំង១៣ វិស័យសុរិយោដីមានចំណូលខ្ពស់ជាងគេគឺ៩.២៤៧.៤៧៦.០០០រៀល (ស្មើនឹង៥៩,៥១%នៃចំណូលសរុប) បន្ទាប់មកវិស័យនីត្យានុកូលកម្ម១.៦២២.៦៤៩.០០០រៀល (ស្មើនឹង១០,៤៤%នៃចំណូលសរុប) វិស័យសំណង់១.៥០៤.៧៦២.១០០រៀល (ស្មើនឹង៩,៦៨%នៃចំណូលសរុប) ចំពោះវិស័យវ៉ែនិងថាមពលមានចំណូលតិចជាងគេគឺ៤៥០,០០០រៀល (ស្មើនឹង០,០០៣% នៃចំណូលសរុប) (សូមមើលរូបភាពទី២)។

**រូបភាពទី២៖ មធ្យមភាគនៃចំណូលពីការផ្តល់សេវារដ្ឋបាលតាមវិស័យនីមួយៗ**

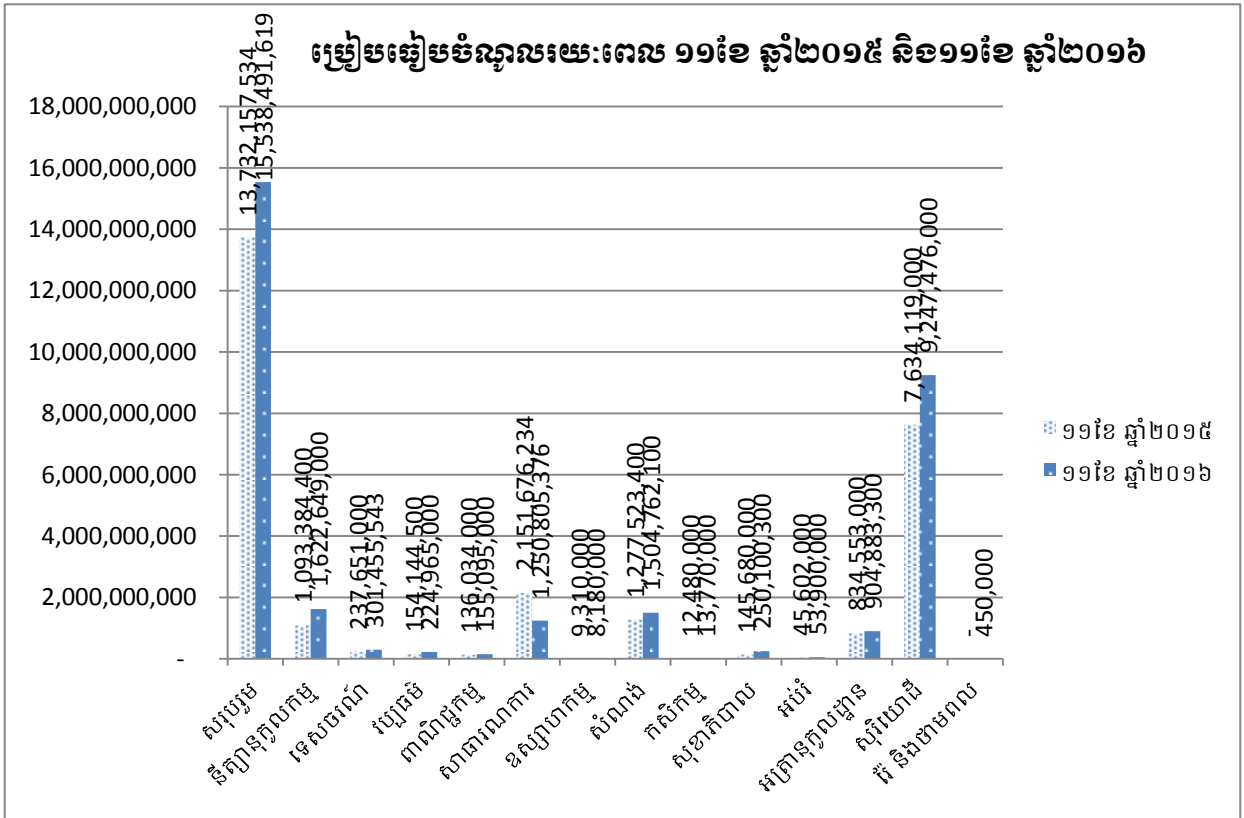


ក្នុងរយៈពេល១១ខែ ឆ្នាំ២០១៦នេះ ទាំងចំនួនសេវាសរុបដែលបានផ្តល់ និងចំណូលសរុបដែលទទួលបានមានការកើនឡើងជាងរយៈពេល១១ខែ ឆ្នាំ២០១៥ (សូមមើលក្រាហ្វិចប្រៀបធៀបរូបភាពទី៣និងទី៤)។

**រូបភាពទី៣៖ តារាងប្រៀបធៀបចំនួនសេវាតាមវិស័យនីមួយៗ**



**រូបភាពទី៤៖ តារាងប្រៀបធៀបចំណូលតាមវិស័យនីមួយៗ**



**២.៣ ការងារគាំទ្រយន្តការសម្រុះសម្រួលដោះស្រាយវិវាទនៅរដ្ឋបាលថ្នាក់ក្រោមជាតិ**

**២.៣.១ ការងារតាមដាន ត្រួតពិនិត្យ និងវាយតម្លៃ**

នៅក្នុងឆ្នាំ២០១៦ នាយកដ្ឋានមុខងារ និងធនធាន បានអនុវត្តការងារតាមដាន ត្រួតពិនិត្យ និងវាយតម្លៃ ព្រមទាំងជួយគាំទ្រដល់ដំណើរការអនុវត្តការងារការិយាល័យច្រកចេញចូលតែមួយ និងការិយាល័យប្រជាពលរដ្ឋនៅថ្នាក់ក្រុង ស្រុក ខណ្ឌ ដោយទទួលបានលទ្ធផលដូចខាងក្រោម៖

- ❖ ក្រុមការងាររបស់នាយកដ្ឋានមុខងារនិងធនធាន បានចុះទៅស្វែងយល់ តាមដាននិងគាំទ្រលើការបំពេញតួនាទី ភារកិច្ច និងពិនិត្យលើបញ្ហាប្រឈមរបស់ក្រុមការងារគណនេយ្យភាពខេត្ត ការិយាល័យប្រជាពលរដ្ឋគោលដៅ និងមណ្ឌលព័ត៌មានប្រជាពលរដ្ឋនៅខេត្តព្រៃវែង និង ខេត្តស្វាយរៀង (ថ្ងៃទី២១ ដល់ថ្ងៃទី២៥ ខែមីនា ឆ្នាំ២០១៦)
- ❖ បានចុះទៅសិក្សាស្វែងយល់ការបំពេញតួនាទី ភារកិច្ច និងពិនិត្យលើបញ្ហាប្រឈមរបស់ការិយាល័យប្រជាពលរដ្ឋនៅខេត្តរតនគិរីចាប់ពីថ្ងៃទី២១ដល់ថ្ងៃទី២៣ ខែ មេសា ឆ្នាំ២០១៦
- ❖ បានចុះពិនិត្យមើលការបំពេញតួនាទី ភារកិច្ច និងរបៀបរបបធ្វើការងាររបស់ការិយាល័យប្រជាពលរដ្ឋក្រុងប៉ោយប៉ែត និងក្រុងសំរោង ចាប់ពីថ្ងៃទី១៣ ដល់ថ្ងៃទី១៦ ខែមិថុនា ឆ្នាំ២០១៦ ដើម្បីពង្រឹងបែបបទនិងនីតិវិធីប្រមូល កត់ត្រា និងសម្រុះសម្រួលដោះស្រាយ



- ❖ បណ្តឹងតវ៉ារបស់ប្រជាពលរដ្ឋ ព្រមទាំងជំរុញការផ្សព្វផ្សាយព័ត៌មានអំពីការិយាល័យប្រជាពលរដ្ឋដល់អ្នកពាក់ព័ន្ធ និងប្រជាពលរដ្ឋ
- ❖ បានចុះទៅសិក្សាស្វែងយល់ការបំពេញតួនាទី ភារកិច្ច និងពិនិត្យលើបញ្ហាប្រឈមរបស់ការិយាល័យប្រជាពលរដ្ឋនៅខេត្តក្រចេះចាប់ពីថ្ងៃទី២១ ដល់ថ្ងៃទី២៣ ខែមិថុនា ឆ្នាំ២០១៦
- ❖ បានចុះត្រួតពិនិត្យ និងគាំទ្រអំពីដំណើរការអនុវត្តការងារផ្តល់សេវារដ្ឋបាលរបស់រដ្ឋបាលសង្កាត់ទាំង១៣នៃខណ្ឌដង្កោ និងការផ្តល់សេវារដ្ឋបាលរបស់រដ្ឋបាលខណ្ឌដង្កោ រាជធានីភ្នំពេញ ចាប់ពីថ្ងៃទី២៦ ខែកញ្ញា ដល់ថ្ងៃទី០៤ ខែតុលា ឆ្នាំ២០១៦
- ❖ បានចុះទៅសិក្សាស្រាវជ្រាវអំពីភាពមិនប្រក្រតីនៃការផ្តល់សេវារបស់រដ្ឋបាលក្រុងស្ទឹង ចាប់ពីថ្ងៃទី១៧ ដល់ថ្ងៃទី១៨ ខែតុលា ឆ្នាំ២០១៦។

**២.៣.២ ការគាំទ្រការិយាល័យប្រជាពលរដ្ឋ**

- ❖ បានរៀបចំកិច្ចប្រជុំផ្ទៃក្នុងជាមួយថ្នាក់ដឹកនាំក្រសួងមហាផ្ទៃ ដើម្បីពិនិត្យផ្តល់យោបល់លើសេចក្តីព្រាងអនុក្រឹត្យស្តីពីការបង្កើតការិយាល័យប្រជាពលរដ្ឋ ដែលមានការចូលរួមពីថ្នាក់ដឹកនាំនៃអគ្គនាយកដ្ឋានរដ្ឋបាល លេខាធិការដ្ឋានគ.ជ.អ.ប និងមន្ត្រីពាក់ព័ន្ធនាថ្ងៃទី០៣ ខែមីនា ឆ្នាំ២០១៦ (អ្នកចូលរួមសរុប៣៨នាក់ ស្រី០៥ នាក់)
- ❖ រៀបចំសិក្ខាសាលាពិគ្រោះយោបល់លើសេចក្តីព្រាងអនុក្រឹត្យ ស្តីពីការបង្កើតយន្តការច្រកចេញចូលតែមួយ និងការបង្កើតការិយាល័យប្រជាពលរដ្ឋនៅរដ្ឋបាលថ្នាក់ក្រោមជាតិនៅខេត្តកំពត នាថ្ងៃទី៧-៨ ខែកក្កដា ឆ្នាំ២០១៦ ដែលមានអ្នកចូលរួមសរុបចំនួន៧០នាក់ ស្រី០៩នាក់ មកពីតំណាងរដ្ឋបាលថ្នាក់ក្រោមជាតិ និងក្រសួងស្ថាប័នពាក់ព័ន្ធ
- ❖ រៀបចំកិច្ចប្រជុំពិគ្រោះយោបល់ថ្នាក់ដឹកនាំក្រសួងមហាផ្ទៃលើសេចក្តីព្រាងអនុក្រឹត្យស្តីពីការបង្កើតការិយាល័យប្រជាពលរដ្ឋនៅរដ្ឋបាលថ្នាក់ក្រោមជាតិនាថ្ងៃទី០៤ ខែសីហា ឆ្នាំ២០១៦ (អ្នកចូលរួមសរុបចំនួន ៣៧នាក់ ស្រី០៣នាក់)
- ❖ បានរៀបចំកិច្ចប្រជុំពិភាក្សា ដើម្បីតាក់តែងសេចក្តីព្រាងសេចក្តីណែនាំស្តីពីនីតិវិធីបោះឆ្នោតជ្រើសរើសប្រធាន អនុប្រធានការិយាល័យប្រជាពលរដ្ឋរាជធានី ខេត្ត ក្រុង ស្រុក ខណ្ឌ នៅខេត្តកំពង់ចាម ចាប់ពីថ្ងៃទី២៩ ខែសីហា ដល់ថ្ងៃទី០២ ខែកញ្ញា ឆ្នាំ២០១៦ (អ្នកចូលរួមសរុបចំនួន១០នាក់ ស្រី០២នាក់)
- ❖ បានរៀបចំកិច្ចប្រជុំពិភាក្សាដើម្បីតាក់តែងសេចក្តីព្រាងសៀវភៅណែនាំស្តីពីនីតិវិធីស៊ើបអង្កេត និងដោះស្រាយបណ្តឹងរបស់ការិយាល័យប្រជាពលរដ្ឋ នៅខេត្តកំពត ចាប់ពីថ្ងៃទី៣១ខែតុលា ដល់ថ្ងៃទី០៤ ខែវិច្ឆិកា ឆ្នាំ២០១៦ (អ្នកចូលរួមសរុបចំនួន១៤នាក់ ស្រី០២នាក់)
- ❖ បានពិនិត្យការប្រើប្រាស់ប្រព័ន្ធគ្រប់គ្រងទិន្នន័យ(MIS) និងផ្តល់ការគាំទ្រតាមរយៈOnline ដើម្បីកត់ត្រាព័ត៌មាន និងពាក្យបណ្តឹងដែលទទួលបាន នៅតាមបណ្តាការិយាល័យប្រជាពលរដ្ឋក្រុង ស្រុក ខណ្ឌ

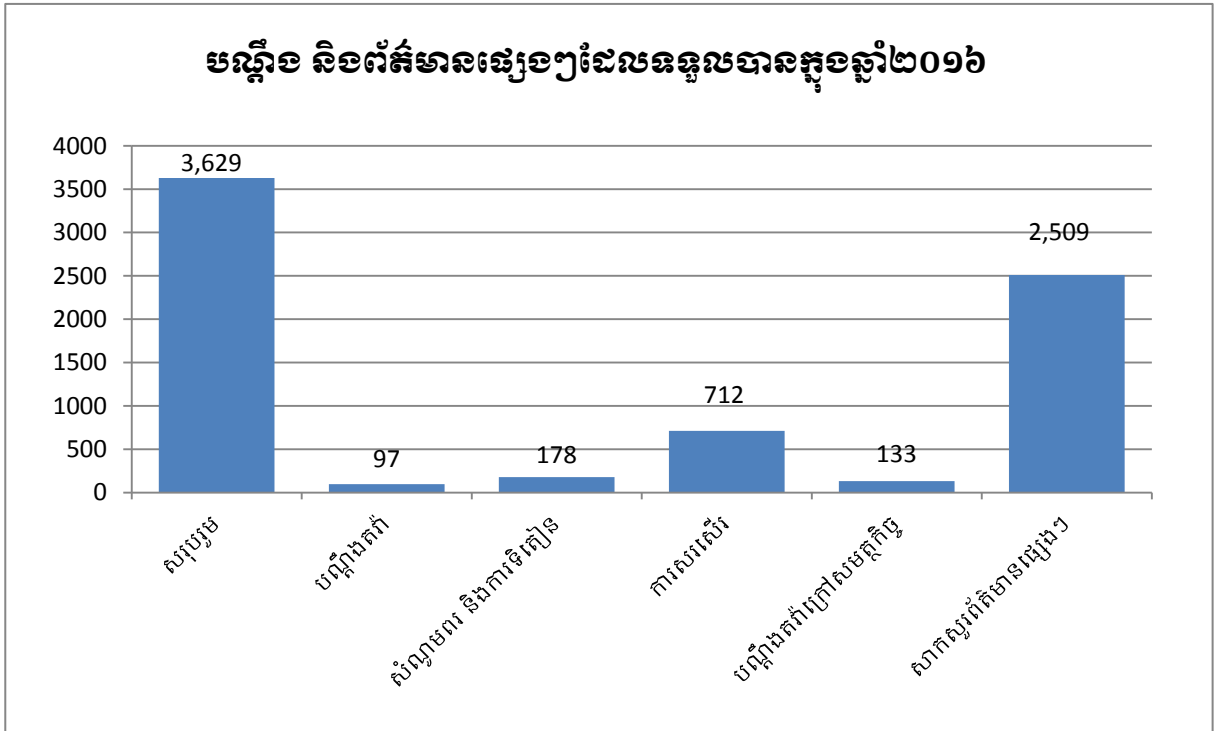
- ❖ បានបង្កើតជាក្រុមការិយាល័យប្រជាពលរដ្ឋនៅក្នុងប្រព័ន្ធ What'sApp ដើម្បីចែករំលែកព័ត៌មាន ទំនាក់ទំនង និងជួយគាំទ្រដល់ការងាររបស់ពួកគាត់
- ❖ បានបង្កើតអាសយដ្ឋានអ៊ីម៉ែលនិងបង្កើតគណនីបណ្តាញសង្គម(Facebook) ជូនប្រធានការិយាល័យប្រជាពលរដ្ឋតាមក្រុង ស្រុក ខណ្ឌ គោលដៅទាំង៤០ ក្នុងគោលបំណងពង្រឹងការផ្សព្វផ្សាយព័ត៌មានជូនប្រជាពលរដ្ឋ។

នាពេលបច្ចុប្បន្ននេះ ការិយាល័យប្រជាពលរដ្ឋចំនួន៤០ត្រូវបានបង្កើតឡើងនៅរដ្ឋបាលក្រុង ស្រុក ខណ្ឌ ដែលមានការិយាល័យច្រកចេញចូលតែមួយ។ ប្រធានការិយាល័យប្រជាពលរដ្ឋ និងបុគ្គលិកជំនួយការ មានចំនួនសរុប ៧៥នាក់។

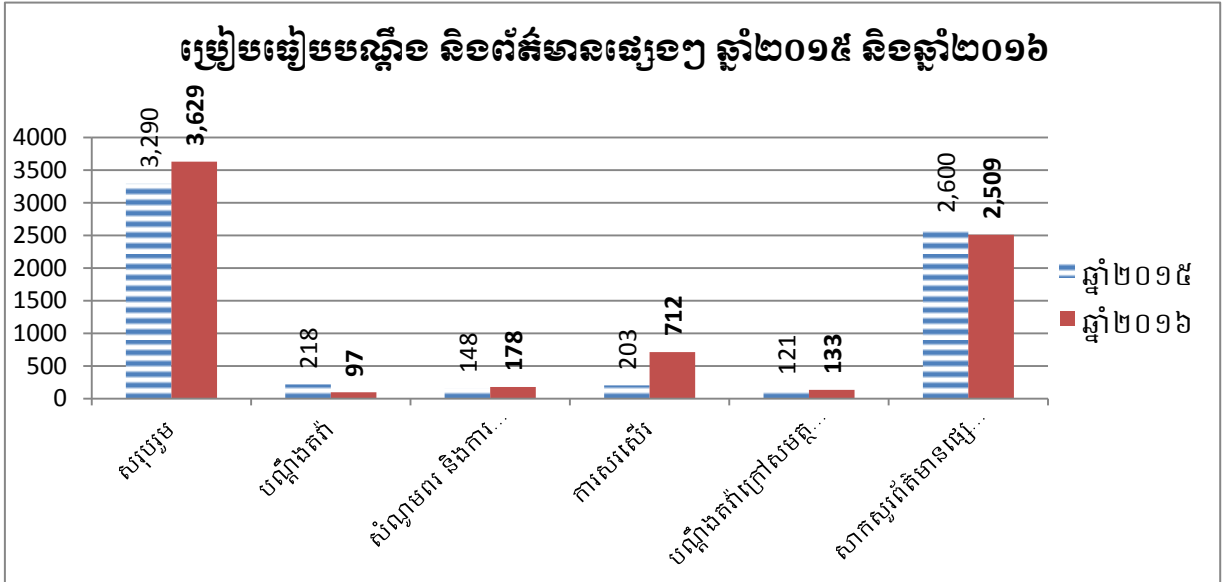
នៅក្នុងឆ្នាំ២០១៦ ការិយាល័យប្រជាពលរដ្ឋទាំង៤០គោលដៅ បានទទួលបណ្តឹង សំណូមពរ/ការទិញ្ចាញ ការសរសើរ និងការសាកសួរព័ត៌មានផ្សេងៗ ពីប្រជាពលរដ្ឋដែលពាក់ព័ន្ធ និងមិនពាក់ព័ន្ធនឹងការិយាល័យច្រកចេញចូលតែមួយមានចំនួន៣៦៥១ករណី ដែលក្នុងនោះមាន ៖

- ❖ បណ្តឹងក្នុងសមត្ថកិច្ចមានចំនួន ១០៤ករណី ដែលបានសម្រុះសម្រួលដោះស្រាយរួចរាល់បាន៨៨ ករណី នឹងកំពុងស៊ើបអង្កេត ចំនួន ១៦ករណី
- ❖ បណ្តឹងក្រៅសមត្ថកិច្ចមានចំនួន១១៨ករណី ដែលបានបញ្ជូនទៅស្ថាប័នពាក់ព័ន្ធចំនួន ៨៩ករណី
- ❖ សំណូមពរ និងការទិញ្ចាញមានចំនួន ២០០ករណី
- ❖ ការសរសើរមានចំនួន ៧៤៨លើក
- ❖ ការសាកសួរព័ត៌មានផ្សេងៗពាក់ព័ន្ធនឹងរដ្ឋបាលក្រុង ស្រុក ខណ្ឌមានចំនួន២២៨៨លើក ឆ្លើយតបបានចំនួន ២២៨៨លើក និងព័ត៌មានផ្សេងៗមិនពាក់ព័ន្ធមានចំនួន ១៩៣លើក ឆ្លើយតបបានចំនួន ១៩៣លើក។

**រូបភាពទី៥៖ តារាងបណ្តឹងសរុបដែលទទួលបាន**



**រូបភាពទី៦៖ តារាងប្រៀបធៀបបណ្តឹងសរុបដែលទទួលបានក្នុងឆ្នាំ២០១៥និង ២០១៦**



**២.៣.៣ ការងារគណនេយ្យភាពរាជធានី ខេត្ត**

ចំពោះលទ្ធផលនៃការដោះស្រាយបណ្តឹងដោយក្រុមការងារគណនេយ្យភាពរាជធានី ខេត្តចាប់ពីថ្ងៃទី០១ ខែមករា រហូតមកដល់ថ្ងៃទី២០ ខែវិច្ឆិកា ឆ្នាំ២០១៦ ទទួលបានលទ្ធផលដូចខាងក្រោម៖

ល.រ	ការបរិយាយ	ចំនួន	គិតជា%
១	ការបើកប្រអប់សំបុត្រ	៦.៧៧១ ប្រអប់	៧៦%
២	កិច្ចប្រជុំក.គ.ខ	៣៨ លើក	១៧%
៣	កិច្ចប្រជុំក្រុមគាំទ្រ ក.គ.ខ	៣១ លើក	១៤%
៤	ពាក្យបណ្តឹងដែលប្រមូលបានសរុប	៣៣៦ ករណី	១០០%
៥	- ពាក្យបណ្តឹងត្រូវដោះស្រាយ	២២៤ ករណី	៦៧%
៥.១	+ ដោះស្រាយរួច	១២៨ ករណី	៥៧%
៥.២	+ កំពុងដោះស្រាយ	៩៦ ករណី	៤៣%
៦	- ពាក្យបណ្តឹងមិនត្រូវដោះស្រាយ	១១២ ករណី	៣៣%

**២.៤ ការងារប្រជុំ សិក្ខាសាលា និងផ្សព្វផ្សាយ**

ក្នុងឆ្នាំ២០១៦នេះ នាយកដ្ឋានមុខងារ និងធនធាន បានបញ្ជូនមន្ត្រីសហការ និងចូលរួម វគ្គបណ្តុះបណ្តាល កិច្ចប្រជុំ និងសិក្ខាសាលានានា រួមមាន៖

- ❖ បានចូលរួមកិច្ចប្រជុំពិគ្រោះយោបល់ស្តីពីការរៀបចំផែនការសកម្មភាព និងថវិកាឆ្នាំ២០១៦ ជាមួយក្រសួងទាំងអស់ដែលត្រូវរៀបចំដំណើរការផ្ទេរមុខងារ និងធនធានទៅឱ្យរដ្ឋបាល ថ្នាក់ក្រោមជាតិ
- ❖ ចូលរួមកិច្ចប្រជុំពិគ្រោះយោបល់បញ្ចប់គម្រោង និងផ្សព្វផ្សាយរបាយការណ៍ស្តីពីលទ្ធផលនៃ ការអនុវត្តសាកល្បងការផ្ទេរមុខងារវិស័យសុខាភិបាលតាមរយៈគម្រោង “ ជំរុញកិច្ចអភិវឌ្ឍន៍ មូលដ្ឋានតាមរយៈការធ្វើវិមជ្ឈការសេវាសុខាភិបាល(LDDHS) ” នៅខេត្តព្រះសីហនុ
- ❖ កិច្ចប្រជុំរបស់គណៈកម្មាធិការជាតិ សម្រាប់ការអភិវឌ្ឍតាមបែបប្រជាធិបតេយ្យនៅថ្នាក់ ក្រោមជាតិ
- ❖ ចូលរួមវគ្គបណ្តុះបណ្តាលស្តីពីផែនការសហប្រតិបត្តិការអភិវឌ្ឍន៍ "អភិបាលកិច្ចមូលដ្ឋាន" រវាងកម្ពុជា-ថៃ នៅប្រទេសថៃ
- ❖ ចូលរួមសន្និបាតបូកសរុបលទ្ធផលការងារប្រចាំឆ្នាំ២០១៥ និងទិសដៅការងារសម្រាប់ឆ្នាំ ២០១៦ របស់រដ្ឋបាលរាជធានី ខេត្ត
- ❖ បានរៀបចំប្រជុំពិភាក្សាអំពីការរៀបចំសាកល្បងធ្វើប្រតិភូកម្មមុខងារផ្តល់អត្តសញ្ញាណប័ណ្ណ សញ្ជាតិខ្មែរជូនដល់ក្រុង ស្រុក ខណ្ឌ ដែលមានការិយាល័យច្រកចេញចូលតែមួយ
- ❖ ចូលរួមកិច្ចប្រជុំពិភាក្សាស្តីពីការរៀបចំមាតិកាគេហទំព័ររបស់អគ្គនាយកដ្ឋានរដ្ឋបាល ក្រសួង មហាផ្ទៃ
- ❖ បានចូលរួមវគ្គបណ្តុះបណ្តាលស្តីពីវិចនាសម្ព័ន្ធ តួនាទី ភារកិច្ចរបស់ក្រសួងមហាផ្ទៃ និង កំណែទម្រង់វិមជ្ឈការនិងវិសហមជ្ឈការ

- ❖ ចូលរួមកិច្ចប្រជុំស្តីពីការរៀបចំផែនការសកម្មភាព និងថវិកាដែលគាំទ្រដោយអង្គការ(GIZ)
- ❖ ចូលរួមកិច្ចប្រជុំស្តីពីការរៀបចំការបែងចែកភារកិច្ចរវាងអគ្គនាយកដ្ឋានរដ្ឋបាល និងលេខាធិការដ្ឋាន គ.ជ.អ.ប ក្នុងការអនុវត្តមុខងារដែលបានផ្ទេរទៅដល់រដ្ឋបាលថ្នាក់ក្រោមជាតិ
- ❖ បានចូលរួមវគ្គបណ្តុះបណ្តាលស្តីពីគោលវិធីនិងវិធីសាស្ត្រ នៃការអភិវឌ្ឍសមត្ថភាពនៅខេត្តព្រះសីហនុ
- ❖ បានចូលរួមកិច្ចប្រជុំស្តីពីការរៀបចំដាក់ឱ្យប្រើប្រាស់ព័ត៌មានសេវាអាទិភាពតាមបច្ចេកវិទ្យាស្មាតហ្វូននៅក្រសួងមុខងារសាធារណៈ
- ❖ ចូលរួមកិច្ចប្រជុំអនុគណៈកម្មការរៀបចំមុខងារ និងកំណត់ចំនួនក្របខ័ណ្ឌមន្ត្រីរាជការស៊ីវិលនៅតាមបណ្តានាយកដ្ឋានចំណុះអគ្គនាយកដ្ឋានរដ្ឋបាល ក្រសួងមហាផ្ទៃ
- ❖ ចូលរួមកិច្ចប្រជុំពិនិត្យ និងពិភាក្សាលើឯកសារគតិយុត្តក្នុងការដាក់ឱ្យដំណើរការទីភ្នាក់ងារប្រតិបត្តិការពិសេសនៅមន្ទីរពេទ្យបង្អែកខេត្តចំនួន០៤នៅទីស្តីការគណៈរដ្ឋមន្ត្រី
- ❖ បានចូលរួមវគ្គបណ្តុះបណ្តាលបឋម ដែលរៀបចំឡើងដោយនាយកដ្ឋានបណ្តុះបណ្តាលនៃអគ្គនាយកដ្ឋានរដ្ឋបាល នៅក្រសួងមហាផ្ទៃ
- ❖ បានចូលរួមក្នុងសិក្ខាសាលាថ្នាក់ជាតិ ស្តីពីការធ្វើប្រតិបត្តិការគ្មានការអនុញ្ញាតក្នុងវិស័យមូលប័ត្រ និងការផ្សព្វផ្សាយច្បាប់ស្តីពីសមាគម និងអង្គការមិនមែនរដ្ឋាភិបាលនៅទីស្តីការក្រសួងមហាផ្ទៃ
- ❖ ចូលរួមវគ្គបណ្តុះបណ្តាលស្តីពី «ការរៀបចំផែនការយុទ្ធសាស្ត្រ» ដែលរៀបចំដោយក្រុមការងារយេនឌ័រអគ្គនាយកដ្ឋានភស្តុភារ និងហិរញ្ញវត្ថុ
- ❖ ចូលរួមកិច្ចប្រជុំផ្សព្វផ្សាយស្តីពីការអនុវត្តការងារ របស់ការិយាល័យច្រកចេញចូលតែមួយប្រចាំឆមាសទី១ឆ្នាំ២០១៦ របស់ខណ្ឌឬស្សីកែវ
- ❖ បានចូលរួមកិច្ចប្រជុំពិភាក្សា និងពិនិត្យលើសេចក្តីព្រាងសារាចរណែនាំស្តីពីវិធានការចាំបាច់នានាក្នុងការពង្រឹងការគ្រប់គ្រងធនធានធម្មជាតិ
- ❖ ចូលរួមវគ្គបណ្តុះបណ្តាលស្តីពីជំនាញសរសេររបាយការណ៍របស់នាយកដ្ឋានបណ្តុះបណ្តាលនៃអគ្គនាយកដ្ឋានរដ្ឋបាល ក្រសួងមហាផ្ទៃ
- ❖ ចូលរួមវគ្គបណ្តុះបណ្តាល ស្តីពីការធ្វើគំរោងផែនការយុទ្ធសាស្ត្ររបស់នាយកដ្ឋានបណ្តុះបណ្តាលនៃអគ្គនាយកដ្ឋានរដ្ឋបាល ក្រសួងមហាផ្ទៃ
- ❖ ចូលរួមសន្និបាតបូកសរុបលទ្ធផលការងារប្រចាំឆ្នាំ២០១៥ និងទិសដៅការងារសម្រាប់ឆ្នាំ២០១៦ របស់អគ្គនាយកដ្ឋានភស្តុភារ និងហិរញ្ញវត្ថុ
- ❖ ចូលរួមកិច្ចប្រជុំបូកសរុបលទ្ធផលការងារឆមាសទី១ និងលើកទិសដៅការងារឆមាសទី២ ឆ្នាំ២០១៦ របស់អគ្គនាយកដ្ឋានភស្តុភារ និងហិរញ្ញវត្ថុ

- ❖ ចូលរួមកិច្ចប្រជុំផ្សព្វផ្សាយ និងជំរុញការអនុវត្តការងារដំឡើងថ្នាក់ និងឋានន្តរស័ក្តិ ជូនមន្ត្រី រាជការស៊ីវិលឆ្នាំ២០១៦ និងបញ្ហាប្រឈមពាក់ព័ន្ធនឹងការគ្រប់គ្រងមន្ត្រីនៅរដ្ឋបាលថ្នាក់ ក្រោមជាតិរបស់នាយកដ្ឋានបុគ្គលិក
- ❖ ចូលរួមកិច្ចប្រជុំផ្សព្វផ្សាយកម្មវិធីកែទម្រង់ការគ្រប់គ្រងហិរញ្ញវត្ថុសាធារណៈរបស់អគ្គនាយក ដ្ឋានភស្តុភារ និងហិរញ្ញវត្ថុ នៃក្រសួងមហាផ្ទៃ

**២.៥ ការបណ្តុះបណ្តាល និងការពង្រឹងសមត្ថភាព**

ក្នុងឆ្នាំ២០១៦នេះ នាយកដ្ឋានមុខងារ និងធនធាន បានរៀបចំវគ្គបណ្តុះបណ្តាល និងសិក្ខា សាលានានា ដើម្បីពង្រឹងសមត្ថភាពមន្ត្រីពាក់ព័ន្ធ ដែលវគ្គបណ្តុះបណ្តាលទាំងនោះរួមមាន៖

- ❖ បានរៀបចំវគ្គបណ្តុះបណ្តាលស្តីពីការតាក់តែងលិខិតរដ្ឋបាលសម្រាប់មន្ត្រីនៅក្នុងនាយកដ្ឋាន មុខងារ និងធនធាន
- ❖ បានសម្របសម្រួលរៀបចំវគ្គបណ្តុះបណ្តាលស្តីពីការធ្វើបដិសណ្ឋារកិច្ច និងការផ្តល់សេវាកម្ម ល្អជូនអតិថិជនដល់មន្ត្រីការិយាល័យច្រកចេញចូលតែមួយខណ្ឌទាំង១២ នៃរាជធានីភ្នំពេញ នៅអេស៊ីលីជាត្រេននឹងសេនធំ
- ❖ បានរៀបចំវគ្គបណ្តុះបណ្តាលស្តីពីការប្រើប្រាស់ប្រព័ន្ធគ្រប់គ្រងទិន្នន័យ (MIS) របស់ការិ យាល័យច្រកចេញចូលតែមួយ និងការិយាល័យប្រជាពលរដ្ឋ
- ❖ បានរៀបចំវគ្គបណ្តុះបណ្តាលស្តីពីការប្រើប្រាស់លេខកូដសម្គាល់អត្តសញ្ញាណរាជធានី ខេត្ត ក្រុង ស្រុក ខណ្ឌសម្រាប់បង់ប្រាក់រង្វាន់លើកទឹកចិត្ត
- ❖ បានរៀបចំវគ្គបណ្តុះបណ្តាលស្តីពីតួនាទី ភារកិច្ច និងរបៀបរបបធ្វើការងាររបស់ការិយាល័យ ច្រកចេញចូលតែមួយ និងការិយាល័យប្រជាពលរដ្ឋស្រុកគោលដៅ០៦ថ្មី
- ❖ បានរៀបចំវគ្គបណ្តុះបណ្តាលបច្ចេកទេស ស្តីពីនីតិវិធីនៃការផ្តល់សេវាតាមវិស័យប្រតិភូកម្ម ដល់ស្រុក០៦ថ្មី
- ❖ បានរៀបចំការធ្វើកម្មសិក្សា និងអនុវត្តការងារជាក់ស្តែងដល់ប្រធានការិយាល័យច្រកចេញ ចូលតែមួយ និងប្រធានការិយាល័យប្រជាពលរដ្ឋដល់ស្រុកគោលដៅថ្មីទាំង០៦នៅក្នុងនៃ ខេត្តនីមួយៗ
- ❖ បានរៀបចំវគ្គបណ្តុះបណ្តាលស្តីពីជំនាញទំនាក់ទំនង និងការសម្រុះសម្រួលដោះស្រាយ បណ្តឹងរបស់ការិយាល័យប្រជាពលរដ្ឋ។

**២.៦ ការងាររដ្ឋបាលនិងបុគ្គលិក**

**២.៦.១ ការងាររដ្ឋបាល**

- ❖ បានទទួលលិខិតចូលពីក្រសួង ស្ថាប័ននានា និងពីរដ្ឋបាលថ្នាក់ក្រោមជាតិចំនួន៧៦៤លិខិត និងបានរៀបចំលិខិតចេញចំនួន២៧៨លិខិត

- ❖ នាយកដ្ឋានបានរៀបចំកិច្ចប្រជុំប្រចាំខែចំនួន១០លើក (គិតត្រឹមខែវិច្ឆិកា ឆ្នាំ២០១៦) និងកិច្ចប្រជុំផ្ទៃក្នុងចាំបាច់មួយចំនួនទៀត សម្រាប់តាមដានត្រួតពិនិត្យការអនុវត្តការងារនៅតាមការិយាល័យនីមួយៗរបស់នាយកដ្ឋាន និងការអនុវត្តការងាររបស់ការិយាល័យច្រកចេញចូលតែមួយ និងការិយាល័យប្រជាពលរដ្ឋនៅក្រុង ស្រុក ខណ្ឌគោលដៅ ព្រមទាំងការពង្រឹងវិន័យការងារមន្ត្រី បុគ្គលិករបស់នាយកដ្ឋាន
- ❖ បានរៀបចំផែនការសកម្មភាព និងថវិកាឆ្នាំ២០១៧ របស់នាយកដ្ឋានក្រោមក្របខ័ណ្ឌ៨អពទី២
- ❖ បានធ្វើបច្ចុប្បន្នភាពបញ្ជីសារពើភ័ណ្ឌឆ្នាំ២០១៦ ស្របតាមគោលការណ៍ និងនីតិវិធីដែលបានណែនាំ។

**២.៦.២ ការងារបុគ្គលិក**

❖ បុគ្គលិកកំពុងបម្រើការងារក្នុងនាយកដ្ឋានសរុបមានចំនួន៤១នាក់ ក្នុងនោះស្រីចំនួន០៨នាក់៖ មន្ត្រីក្របខណ្ឌរដ្ឋបាលជាន់ខ្ពស់មានចំនួន១០នាក់ ក្រុមការចំនួន១៧នាក់ លេខាធិការរដ្ឋបាលចំនួន១០នាក់ ទីប្រឹក្សា និងបុគ្គលិកជាប់កិច្ចសន្យាចំនួន០៤នាក់ (ទីប្រឹក្សាគោលនយោបាយច្រកចេញចូលតែមួយ០១រូប ទីប្រឹក្សាគោលនយោបាយតាមដាន និងដោះស្រាយវិវាទ០១រូប បុគ្គលិកជាន់ខ្ពស់ផ្នែកទំនាក់ទំនងច្រកចេញចូលតែមួយ០១រូប និងមន្ត្រីព័ត៌មានវិទ្យាច្រកចេញចូលតែមួយចំនួន០១រូប)

ល.រ	មុខតំណែង	សរុប	ស្រី
១	ប្រធាននាយកដ្ឋាន	១	០
២	អនុប្រធាននាយកដ្ឋាន	៦	១
៣	ប្រធានការិយាល័យ	៣	១
៤	អនុប្រធានការិយាល័យ	៨	២
៥	មន្ត្រីចំនួន	១៧	៤
៦	បុគ្គលិកជាប់កិច្ចសន្យា	៤	០

**២.៦.៣ ការងារផ្សព្វផ្សាយទំនាក់ទំនង និងព័ត៌មាន**

ដោយមានការគាំទ្រពីកម្មវិធី EU Space (GIZ) នាយកដ្ឋានបានរៀបចំកែសម្រួលឯកសារផ្សព្វផ្សាយព័ត៌មាន និង ធ្វើការបោះពុម្ពចែកជូនក្រុង ស្រុក ខណ្ឌគោលដៅទាំង៤០។ ឯកសារទាំងនោះរួមមាន៖

- ខិត្តប័ណ្ណតម្លៃសេវាជាក់លាក់ (៨០០០០ច្បាប់)
- ខិត្តប័ណ្ណតម្លៃសេវាជាក់ស្តែងនៃវិស័យនីត្យានុកូលកម្ម អត្រានុកូលដ្ឋាន និងសុរិយោដី ដែលកំណត់ដោយដីការរបស់ក្រុមប្រឹក្សា (៨០០០០ច្បាប់)

- ផ្ទាំងតម្លៃសេវាធំ (២០០ ផ្ទាំង)
- ❖ បានកែសម្រួលខ្លឹមសារ និងបោះពុម្ពសៀវភៅបណ្តុះបណ្តាល
  - ការិយាល័យច្រកចេញចូលតែមួយ
  - ការិយាល័យប្រជាពលរដ្ឋ
  - នីតិវិធីបោះឆ្នោតជ្រើសរើសប្រធានការិយាល័យប្រជាពលរដ្ឋ
  - នីតិវិធី និងដំណើរការនៃការរៀបចំយុទ្ធនាការផ្សព្វផ្សាយព័ត៌មាន និងវេទិកាសាធារណៈប្រចាំឆមាស
  - អភិបាលកិច្ចល្អ
- ❖ បានធ្វើការកែសម្រួលខ្លឹមសារគេហទំព័រការិយាល័យច្រកចេញចូលតែមួយ ([www.owso.gov.kh](http://www.owso.gov.kh)) ពីការអនុវត្តលក្ខណៈគម្រោងឱ្យទៅជាអាណត្តិការងាររបស់នាយកដ្ឋានមុខងារ និងធនធាន
- ❖ បានធ្វើការផ្សព្វផ្សាយតាមរយៈគេហទំព័រ ([www.owso.gov.kh](http://www.owso.gov.kh)) ពាក់ព័ន្ធដកសារច្បាប់ លិខិតបទដ្ឋានគតិយុត្តិធម៌ ខិត្តប័ណ្ណតម្លៃសេវា របាយការណ៍ បទបង្ហាញសំខាន់ៗ និងអត្ថបទព័ត៌មានអំពីសកម្មភាព និងព្រឹត្តិការណ៍ថ្មី ដែលមានអ្នកចូលទស្សនាសរុបចំនួន ៣០.៣៣១លើក
- ❖ បានផ្សព្វផ្សាយអត្ថបទព័ត៌មាន ឯកសារ រូបភាព អំពីសកម្មភាព និងព្រឹត្តិការណ៍ថ្មីៗរបស់នាយកដ្ឋាននៅលើបណ្តាញព័ត៌មានសង្គម([www.facebook.com/owso.kh](http://www.facebook.com/owso.kh)) បានចំនួន ១២៩ សកម្មភាព និងមានប្រិយមិត្ត (Like) សរុបចំនួន ១២.៧៦៧នាក់
- ❖ បានផ្សព្វផ្សាយវីដេអូអំពីការិយាល័យច្រកចេញចូលតែមួយ និងកិច្ចសម្ភាសន៍ទៅក្នុង [www.youtube.com/owsogovkh](http://www.youtube.com/owsogovkh) របស់នាយកដ្ឋាន សរុប១៨វីដេអូ
- ❖ បានចូលរួមជាវគ្គក្នុងកម្មវិធីជំនាញតម្លៃសេវាតាមវិទ្យុរបស់វិទ្យុជាតិកម្ពុជា និងវិទ្យុមណ្ឌលព័ត៌មានស្ត្រីកម្ពុជា ចំនួន០២លើក លើប្រធានបទ ការផ្តល់សេវារដ្ឋបាលនៅរដ្ឋបាលថ្នាក់ក្រោមជាតិ និងប្រអប់សំបុត្រគណនេយ្យភាព
- ❖ បានចែកចាយដល់រដ្ឋបាលស្រុកទាំង០៦ ដែលទើបបង្កើតថ្មីនូវឯកសារជាស៊ីឌី សម្រាប់បោះពុម្ព និងប្រើប្រាស់ក្នុងការផ្សព្វផ្សាយព័ត៌មាន
- ❖ ការិយាល័យច្រកចេញចូលតែមួយ និងការិយាល័យប្រជាពលរដ្ឋទាំង៤៦ក្រុង ស្រុក ខណ្ឌគោលដៅមានមន្ត្រីចំនួនសរុប៧៨៩នាក់ ក្នុងនោះមានស្ត្រីចំនួន២៥៣នាក់។ ក្នុងឆ្នាំ២០១៦ នេះ មន្ត្រីដែលបានលាឈប់ពីការងារ និងចូលនិវត្តន៍ចំនួន៣១នាក់។

**II. បញ្ហាប្រឈម**

ទន្ទឹមនឹងការអនុវត្តនូវមុខងាររបស់ខ្លួននាយកដ្ឋានបានជួបប្រទះនូវបញ្ហាប្រឈមមួយចំនួនដូច

ខាងក្រោម៖



- ❖ រៀបចំការិយាល័យច្រកចេញចូលតែមួយនិងការិយាល័យប្រជាពលរដ្ឋនៅស្រុកគោលដៅថ្មី ឆ្នាំ២០១៦មានភាពយឺតយ៉ាវ
- ❖ យឺតយ៉ាវក្នុងការដាក់ចេញប្រកាសអន្តរក្រសួង ស្តីពីការកែសម្រួលការបែងចែកប្រាក់រង្វាន់ លើកទឹកចិត្តសម្រាប់វិស័យសាធារណការ និងដឹកជញ្ជូន
- ❖ ខ្វះមធ្យោបាយ ថវិកាក្នុងការចុះពិនិត្យ តាមដាន និងគាំទ្រលើការអនុវត្តការងារការផ្តល់ សេវាឱ្យបានគ្រប់គ្រង ស្រុក ខណ្ឌគោលដៅ
- ❖ ខ្វះមន្ត្រីបំពេញការងារនៅតាមការិយាល័យនីមួយៗរបស់នាយកដ្ឋានមុខងារ និងធនធាន
- ❖ សមត្ថភាពមន្ត្រីថ្មីៗនៅមានកម្រិត ដែលតម្រូវឱ្យមានការបណ្តុះបណ្តាលបន្ថែមទៀត
- ❖ យឺតយ៉ាវក្នុងការដាក់ចេញលិខិតបទដ្ឋានពាក់ព័ន្ធនឹងការអនុវត្តមុខងារគ្រប់គ្រងសំរាម សំណល់ រឹងទីប្រជុំជនដូចជាការកំណត់កម្រៃសេវាប្រមូលសំរាម និងឯកសារបច្ចេកទេសស្តីពីការ គ្រប់គ្រងសំរាម សំណល់រឹងទីប្រជុំជន
- ❖ មិនទាន់បានដាក់ចេញលិខិតបទដ្ឋាន ស្តីពីការបង្កើតយន្តការការិយាល័យច្រកចេញចូលតែ មួយ និងយន្តការនៃការសម្រុះសម្រួលដោះស្រាយពាក្យបណ្តឹងនៅរដ្ឋបាលថ្នាក់ក្រោមជាតិ
- ❖ ពុំទាន់អាចគ្រប់គ្រងបានអំពីស្ថានភាពនៃការផ្តល់សេវារដ្ឋបាលរបស់រដ្ឋបាលថ្នាក់ក្រោមជាតិ ក្រៅពីក្រុង ស្រុក ខណ្ឌដែលមានការិយាល័យច្រកចេញចូលតែមួយ
- ❖ មានការលំបាកក្នុងការបូកសរុបរបាយការណ៍ប្រចាំខែ ត្រីមាស និងឆ្នាំ ដោយសារតែរបាយ ការណ៍ដែលផ្ញើមកពីក្រុង ស្រុក ខណ្ឌគោលដៅមួយចំនួនពុំទាន់ពេលវេលា។

**III. សំណូមពរ**

- ❖ សំណើសុំថ្នាក់ដឹកនាំអគ្គនាយកដ្ឋានរដ្ឋបាល មេត្តាជួយជំរុញឱ្យនាយកដ្ឋានផែនការសេដ្ឋកិច្ច និងហិរញ្ញវត្ថុជួយផ្គត់ផ្គង់សម្ភារការិយាល័យ និងថវិកាសម្រាប់ចំណាយប្រតិបត្តិការនានា ដើម្បី គាំទ្រដល់សកម្មភាពបំពេញការងារនៅក្នុងនាយកដ្ឋានឱ្យដំណើរការទៅមុខរលូន ឆាប់រហ័ស និងទាន់ពេលវេលា។

**IV. សេចក្តីសន្និដ្ឋាន**

ជារួមនៅក្នុងរយៈពេល១១ខែ ឆ្នាំ២០១៦នេះ នាយកដ្ឋានមុខងារ និងធនធាន បានសម្រេច ការអនុវត្តការងាររបស់ខ្លួនជាជំហានៗ ដោយបានសហការជាមួយក្រសួង ស្ថាប័ន អង្គភាពពាក់ព័ន្ធក្នុង កិច្ចដំណើរការនៃការផ្ទេរមុខងារទៅរដ្ឋបាលថ្នាក់ក្រោមជាតិ និងបានខិតខំគាំទ្រដល់ការផ្តល់សេវារដ្ឋបាល នៅរដ្ឋបាលថ្នាក់ក្រោមជាតិ។ នៅក្នុងកិច្ចដំណើរការនៃការផ្ទេរមុខងារ និងការគាំទ្រលើការ ផ្តល់សេវា រដ្ឋបាលរបស់រដ្ឋបាលថ្នាក់ក្រោមជាតិនេះ នាយកដ្ឋានមុខងារ និងធនធាន ដែលជាសេនាធិការឱ្យអគ្គ នាយកដ្ឋានរដ្ឋបាល បានចុះតាមដានត្រួតពិនិត្យ និងគាំទ្រលើការអនុវត្តការផ្តល់សេវា រដ្ឋបាលនៅក្រុង ស្រុក ខណ្ឌដែលមានការិយាល័យច្រកចេញចូលតែមួយ និងការិយាល័យប្រជាពលរដ្ឋព្រមទាំងជម្រុញ ឱ្យរដ្ឋបាលថ្នាក់ក្រោមជាតិដាក់ចេញឱ្យបានឆាប់រហ័សនូវតម្លៃសេវាជាក់ស្តែងរបស់ខ្លួន និងបានសិក្សា

បញ្ហាប្រឈមនានាលើវិស័យសាធារណការ និងដឹកជញ្ជូន ដើម្បីរៀបចំកែសម្រួលប្រកាសប្រតិភូកម្ម ឡើងវិញ។ ចំណែកបញ្ហានានានៃការប្រើប្រាស់ប្រព័ន្ធគ្រប់គ្រងទិន្នន័យ MIS បានរៀបចំកែសម្រួល ប្រព័ន្ធឡើងវិញ ដើម្បីដាក់អោយដំណើរការតាមគោលដៅឱ្យបានល្អប្រសើរជាងមុន។ រីឯយន្តការ សម្រុះសម្រួលដោះស្រាយពាក្យបណ្តឹងនៅរដ្ឋបាលថ្នាក់ក្រោមជាតិ ក្រុមការងារបច្ចេកទេសបានពិភាក្សា និងរៀបចំខ្លឹមសារសំខាន់ៗសម្រាប់រៀបចំសេចក្តីព្រាងអនុក្រឹត្យនេះ។ នាយកដ្ឋានមុខងារ និងធនធាន បានសហការជួយរៀបចំទឹកនៃសម្រាប់ការិយាល័យច្រកចេញចូលតែមួយ និងការិយាល័យប្រជាពលរដ្ឋ គោលដៅថ្មីចំនួន០៦ ព្រមទាំងរៀបចំវគ្គបណ្តុះបណ្តាលបច្ចេកទេសនៃការផ្តល់សេវារដ្ឋបាល និងរៀបចំ ឱ្យមានទស្សនកិច្ចសិក្សាផងដែរ។ ទន្ទឹមនឹងនេះ នាយកដ្ឋានក៏បានរៀបចំវគ្គបណ្តុះបណ្តាលពង្រឹង សមត្ថភាពដល់ប្រធានការិយាល័យប្រជាពលរដ្ឋចំនួន៤៦គោលដៅ ដើម្បីបង្កើនជំនាញទំនាក់ទំនង ជំនាញសម្រុះសម្រួលដោះស្រាយទំនាស់ និងបានយល់ដឹងកាន់តែច្បាស់ពីតួនាទី ភារកិច្ច និងសិទ្ធិ អំណាចរបស់ការិយាល័យប្រជាពលរដ្ឋផងដែរ។

**V. ទិសដៅការងារបន្ត**

**១- ការផ្ទេរមុខងារ និងធនធាន**

- ❖ រៀបចំ និងដាក់ឱ្យអនុវត្តលិខិតបទដ្ឋានគតិយុត្តស្តីពីការផ្ទេរមុខងារគ្រប់គ្រងសេវាទីប្រជុំជន ឱ្យទៅរដ្ឋបាលក្រុងគោលដៅ
- ❖ រៀបចំសេចក្តីណែនាំស្តីពីការអនុវត្តមុខងារគ្រប់គ្រងសេវាទីប្រជុំជន ដែលបានផ្ទេរឱ្យទៅ រដ្ឋបាលក្រុងគោលដៅ
- ❖ ផ្សព្វផ្សាយលិខិតបទដ្ឋានគតិយុត្ត ស្តីពីការផ្ទេរមុខងារគ្រប់គ្រងសេវាទីប្រជុំជនឱ្យទៅរដ្ឋបាល ក្រុងដល់រដ្ឋបាលខេត្ត និងរដ្ឋបាលក្រុងគោលដៅ
- ❖ ជំរុញ និងគាំទ្រដល់ការរៀបចំលិខិតបទដ្ឋានពាក់ព័ន្ធនឹងការផ្ទេរមុខងារគ្រប់គ្រងសំរាមពី រដ្ឋបាលខេត្តទៅរដ្ឋបាលក្រុង
- ❖ គាំទ្រដល់ដំណើរការអនុវត្តមុខងារដែលបានផ្ទេរឱ្យទៅរដ្ឋបាលថ្នាក់ក្រោមជាតិ ដូចជាការ គ្រប់គ្រងសំរាម សំណល់រឹងទីប្រជុំជន និងការអប់រំកុមារតូចជាដើម
- ❖ បន្តសហការជាមួយក្រសួង ស្ថាប័ន និងអង្គការពាក់ព័ន្ធ ដើម្បីសម្របសម្រួលលើការផ្ទេរ មុខងារ និងធនធានពីក្រសួង ស្ថាប័ននៅថ្នាក់ជាតិទៅរដ្ឋបាលថ្នាក់ក្រោមជាតិ។

**២-ការពង្រឹង និងគាំទ្រការផ្តល់សេវារដ្ឋបាលនៅរដ្ឋបាលថ្នាក់ក្រោមជាតិ**

- ❖ រៀបចំ និងដាក់ឱ្យអនុវត្តលិខិតបទដ្ឋានស្តីពីការរៀបចំ និងការប្រព្រឹត្តទៅនៃយន្តការច្រក ចេញចូលតែមួយ
- ❖ ផ្សព្វផ្សាយអនុក្រឹត្យស្តីពីការបង្កើតយន្តការច្រកចេញចូលតែមួយសម្រាប់ផ្តល់សេវារដ្ឋបាល នៅរដ្ឋបាលថ្នាក់ក្រោមជាតិ

- ❖ រៀបចំ និងដាក់ឱ្យអនុវត្តសៀវភៅណែនាំស្តីពីបែបបទ នីតិវិធីនៃការផ្តល់សេវារដ្ឋបាលនៅយន្តការ និងការិយាល័យច្រកចេញចូលតែមួយ
- ❖ រៀបចំបង្កើតប្រព័ន្ធផ្តល់សេវារដ្ឋបាលតាមអនឡាញ នៅការិយាល័យច្រកចេញចូលតែមួយ
- ❖ បណ្តុះបណ្តាល និងពង្រឹងសមត្ថភាពអំពីការរៀបចំ និងការប្រព្រឹត្តទៅនៃយន្តការច្រកចេញចូលតែមួយ
- ❖ គាំទ្រ និងតាមដានការបង្កើត និងដំណើរការរបស់យន្តការ និងការិយាល័យច្រកចេញចូលតែមួយ

**៣- យន្តការសម្រុះសម្រួលដោះស្រាយបណ្តឹងនៅរដ្ឋបាលថ្នាក់ក្រោមជាតិ**

- ❖ រៀបចំ និងដាក់ឱ្យប្រើប្រាស់លិខិតបទដ្ឋានគតិយុត្តស្តីពីការបង្កើតការិយាល័យប្រជាពលរដ្ឋនៅរដ្ឋបាលថ្នាក់ក្រោមជាតិ
- ❖ រៀបចំ និងដាក់ឱ្យប្រើប្រាស់សេចក្តីណែនាំ ស្តីពីនីតិវិធីនៃការបោះឆ្នោតជ្រើសរើសប្រធាន និងអនុប្រធានការិយាល័យប្រជាពលរដ្ឋរាជធានី ខេត្ត
- ❖ បណ្តុះបណ្តាលពង្រឹងសមត្ថភាពអំពីការអនុវត្តតួនាទី ភារកិច្ច និងរបៀបរបបធ្វើការងារដល់ការិយាល័យប្រជាពលរដ្ឋ
- ❖ រៀបចំ និងដាក់ឱ្យប្រើប្រាស់សៀវភៅណែនាំស្តីពីនីតិវិធីស៊ើបអង្កេត និងសម្រុះសម្រួលដោះស្រាយបណ្តឹងនៅថ្នាក់ក្រោមជាតិ
- ❖ ចុះតាមដាន ត្រួតពិនិត្យ និងគាំទ្រដំណើរការអនុវត្តតួនាទី ភារកិច្ចរបស់ការិយាល័យប្រជាពលរដ្ឋ នៅរដ្ឋបាលថ្នាក់ក្រោមជាតិ។

**៤ -ការងារផ្សព្វផ្សាយ**

- ❖ ផ្សព្វផ្សាយតាមរយៈគេហទំព័រ ([www.owso.gov.kh](http://www.owso.gov.kh)) ពាក់ព័ន្ធដកសារច្បាប់ លិខិតបទដ្ឋានគតិយុត្តិនានា ខិត្តប័ណ្ណតម្លៃសេវា របាយការណ៍ បទបង្ហាញសំខាន់ៗ និងអត្ថបទព័ត៌មានអំពីសកម្មភាព និងព្រឹត្តិការណ៍ថ្មីៗ
- ❖ ផ្សព្វផ្សាយអត្ថបទព័ត៌មាន ឯកសារ រូបភាព អំពីសកម្មភាព និងព្រឹត្តិការណ៍ថ្មីៗរបស់នាយកដ្ឋាននៅលើបណ្តាញព័ត៌មានសង្គម([www.facebook.com/owso.kh](http://www.facebook.com/owso.kh))។

**ប្រទាននាយកដ្ឋាន**

**ឧបសម្ព័ន្ធទី១៖ ស្តីពីចំណូលពីការផ្តល់សេវារដ្ឋបាលតាមបណ្តាក្រុងស្រុកនិងតាមវិស័យនីមួយៗ**

ល.រ	ក្រុង/ស្រុក	នីត្យានុកូលកម្ម	ទេសចរណ៍	វប្បធម៌	ពាណិជ្ជកម្ម	សាធារណការ	ឧស្សាហកម្ម	សំណង់	កសិកម្ម	សុខាភិបាល	អប់រំ	អគ្រានុកូលដ្ឋាន	សុវិយោធី	រ៉ែ និងថាមពល	សរុបរួម
1	បាត់ដំបង	119,203,000	9,445,000	12,290,000	14,825,000	120,001,824	750,000	57,250,000	905,000	5,960,000	400,000	89,395,000	5,250,000	-	435,674,824
2	សៀមរាប	128,210,000	25,025,000	17,145,000	9,725,000	181,178,604	550,000	101,332,000	1,015,000	5,280,000	2,400,000	154,607,000	48,900,000	-	675,367,604
3	ប៉ៃលិន	15,446,000	21,915,000	8,410,000	12,000,000	30,794,900	640,000	37,540,000	245,000	4,540,000	2,400,000	21,851,000	663,320,000	350,000	819,451,900
4	តាកែវ	18,782,000	4,045,000	11,770,000	3,675,000	15,783,300	250,000	42,054,000	385,000	1,340,000	200,000	15,984,000	12,900,000	-	127,168,300
5	ស្វាយរៀង	9,213,000	3,150,000	15,940,000	375,000	39,572,700	-	10,864,900	280,000	2,560,000	-	10,071,000	-	-	92,026,600
6	ស្ទឹងត្រែង	12,803,000	5,350,000	6,085,000	1,675,000	60,462,684	350,000	23,980,000	600,000	7,870,000	800,000	7,833,000	-	50,000	127,858,684
7	ក្រចេះ	16,799,000	4,125,000	7,500,000	1,750,000	38,818,400	-	13,968,000	175,000	1,460,000	800,000	9,347,000	35,500,000	-	130,242,400
8	ព្រះសីហនុ	29,137,000	25,690,000	7,930,000	16,475,000	47,934,400	800,000	73,744,000	425,000	5,040,000	2,900,000	12,277,000	23,100,000	-	245,452,400
9	ពាមរក	2,816,000	3,935,000	830,000	1,200,000	14,216,700	-	8,374,800	655,000	-	-	9,447,000	8,330,000	-	49,804,500
10	កំពត	15,174,000	11,245,000	7,040,000	6,000,000	1,735,184	120,000	43,974,000	330,000	2,000,000	800,000	8,192,500	11,150,000	-	107,760,684
11	កំពង់ឆ្នាំង	6,280,000	915,000	3,115,000	2,350,000	23,692,100	450,000	30,072,000	425,000	5,080,000	600,000	8,368,500	2,850,000	-	84,197,600
12	ខេមរភូមិន្ទ	15,633,000	6,350,000	6,295,000	650,000	8,480,700	50,000	35,941,000	-	600,000	400,000	12,907,000	43,295,000	-	130,601,700
13	ច្បារមន	15,420,000	8,840,000	9,145,000	9,125,000	26,131,188	540,000	20,780,000	1,250,000	3,300,000	3,400,000	10,461,000	-	-	108,392,188
14	ពោធិសាត	28,813,000	2,875,543	6,270,000	2,335,000	35,927,164	-	33,022,000	870,000	6,540,000	800,000	29,173,000	-	-	146,625,707
15	បាត់ដំបង	21,437,000	1,725,000	1,065,000	8,175,000	28,933,500	-	7,824,000	315,000	1,880,000	-	3,741,000	60,350,000	-	135,445,500
16	បារាំង	11,090,000	9,080,000	8,865,000	2,925,000	23,526,100	100,000	9,570,000	210,000	3,420,000	400,000	9,552,000	8,200,000	-	86,938,100
17	ដូនកែវ	15,882,000	2,735,000	3,230,000	19,950,000	35,105,764	100,000	34,298,000	550,000	600,000	1,000,000	6,699,000	-	-	120,149,764
18	ប៉ៃលិន	10,693,000	1,060,000	2,540,000	525,000	41,565,300	-	4,944,000	1,900,000	1,400,000	400,000	16,867,000	3,250,000	-	85,144,300
19	សំរោង	17,326,000	1,390,000	2,625,000	650,000	19,928,940	-	8,328,000	210,000	1,820,000	400,000	3,568,000	3,200,000	-	59,445,940
20	ស្ទឹងត្រែង	10,653,000	2,255,000	3,580,000	1,325,000	9,935,600	-	6,110,000	50,000	940,000	400,000	4,061,000	5,710,000	-	45,019,600
21	ព្រះវិហារ	8,497,000	4,460,000	1,435,000	1,225,000	26,944,600	790,000	8,338,000	265,000	20,300,000	-	1,860,600	5,800,000	-	79,915,200
22	ស្ថានីយភ្នំពេញ	6,322,000	2,070,000	2,540,000	2,075,000	7,594,500	-	7,000,000	20,000	1,540,000	200,000	2,197,000	27,141,000	-	58,699,500
23	ប៉ៃលិន	6,007,000	1,535,000	4,085,000	2,000,000	26,311,676	-	11,913,000	280,000	4,740,000	600,000	7,692,000	14,300,000	-	79,463,676
24	កែប	5,393,000	1,465,000	1,585,000	275,000	9,850,004	-	28,618,400	-	-	200,000	3,774,000	600,000	-	51,760,404
25	សំរោង	23,193,000	1,030,000	2,510,000	825,000	6,919,400	-	29,950,000	175,000	2,160,000	1,200,000	30,855,000	242,700,000	-	341,517,400
26	កំពង់ចាម	73,125,000	10,265,000	18,305,000	2,575,000	44,080,300	-	17,280,000	275,000	3,900,000	900,000	18,711,000	3,100,000	-	192,516,300
27	ព្រៃវែង	16,990,000	7,475,000	1,705,000	1,285,000	35,855,400	-	12,650,000	150,000	2,010,300	400,000	9,353,000	700,000	-	88,573,700
28	ស្វាយរៀង	24,618,000	6,210,000	3,430,000	3,425,000	21,689,900	390,000	45,630,000	350,000	4,600,000	900,000	12,837,000	-	-	124,079,900
29	ស្ថានីយភ្នំពេញ	82,430,000	22,290,000	11,565,000	25,000	21,496,000	500,000	114,256,000	35,000	15,720,000	5,100,000	24,603,000	1,046,000,000	-	1,344,020,000
30	ពោធិសាត	81,784,000	3,330,000	6,755,000	325,000	79,814,100	100,000	56,270,000	25,000	37,500,000	4,000,000	16,892,000	2,145,800,000	-	2,432,595,100
31	ទួលគោក	162,394,000	10,600,000	2,915,000	25,000	26,494,832	-	62,350,000	-	14,160,000	3,200,000	47,067,000	67,400,000	-	396,605,832
32	ចក្រាមន	156,203,000	13,720,000	1,025,000	50,000	28,881,512	250,000	33,950,000	810,000	11,820,000	4,100,000	83,169,000	116,000,000	-	449,978,512
33	ព្រៃវែង	87,506,000	18,910,000	4,680,000	24,550,000	13,415,700	-	2,480,000	-	5,360,000	200,000	26,787,000	7,000,000	-	190,888,700
34	ច្បារមន	54,215,000	2,565,000	855,000	-	31,656,600	100,000	52,060,000	205,000	7,460,000	2,600,000	37,890,000	690,500,000	-	880,106,600
35	ដង្កោ	39,526,000	3,090,000	1,770,000	50,000	19,734,400	150,000	64,680,000	115,000	7,700,000	800,000	8,469,000	1,336,600,000	-	1,482,684,400
36	ប្រស្សីកែវ	40,286,000	17,010,000	8,130,000	625,000	45,972,300	650,000	201,180,000	150,000	14,320,000	3,700,000	35,218,000	607,900,000	-	975,141,300
37	ដូនពេញ	172,355,000	6,810,000	2,415,000	25,000	-	250,000	2,580,000	-	8,540,000	300,000	37,345,000	143,300,000	-	373,920,000
38	ព្រៃកំពង់	6,547,000	2,000,000	300,000	-	218,700	150,000	14,846,000	75,000	4,580,000	1,200,000	5,505,700	768,080,000	50,000	803,552,400
39	ជ្រោយចង្វារ	24,230,000	12,065,000	6,805,000	25,000	150,400	100,000	18,580,000	45,000	1,480,000	2,400,000	18,663,000	639,250,000	-	723,793,400
40	មានជ័យ	30,218,000	3,405,000	485,000	-	-	50,000	116,180,000	-	20,580,000	3,400,000	31,593,000	450,000,000	-	655,911,000
<b>សរុប</b>		<b>1,622,649,000</b>	<b>301,455,543</b>	<b>224,965,000</b>	<b>155,095,000</b>	<b>1,250,805,376</b>	<b>8,180,000</b>	<b>1,504,762,100</b>	<b>13,770,000</b>	<b>250,100,300</b>	<b>53,900,000</b>	<b>904,883,300</b>	<b>9,247,476,000</b>	<b>450,000</b>	<b>15,538,491,619</b>



**ឧបសម្ព័ន្ធទី៣៖ ស្តីពីចំនួនពាក្យបណ្តឹងសរុបដែលទទួលបានតាមបណ្តារក្រុង ស្រុក ខណ្ឌទាំងអស់**

កូដ	ប្រភេទបណ្តឹង	សរុប១១ខែ															
		ទទួលបណ្តឹង					សង្រួមសម្រួលដោះស្រាយ					ផ្តល់ព័ត៌មានត្រឡប់					
		សរុប	ប្តឹងផ្ទាល់មាត់	ដាក់ពាក្យបណ្តឹង	ទូរស័ព្ទ	ប្រអប់សំបុត្រ	ផ្សេងៗ	សរុប	សង្រួមសម្រួល	ចិទសំណុំរឿង	បញ្ជូនបន្ត	ស្តើបអង្កេត	សរុប	លិខិត	ទូរស័ព្ទ	ផ្ទាល់មាត់	ផ្សេងៗ
<b>1</b>	<b>បណ្តឹងតវ៉ា</b>	104	67	3	14	20	0	104	48	40	0	16	63	2	15	42	4
101	ការសម្រេចចិត្តមិនត្រឹមត្រូវ	0	0	0	0	0	0	0	0	0	0	0	0	0	0	0	0
102	ការបង់កម្រៃសេវាបន្ថែម	13	11	0	0	2	0	13	7	0	0	6	11	0	0	7	4
103	ការបដិសេធពាក្យស្នើសុំសេវាដែលត្រឹមត្រូវតាមច្បាប់	0	0	0	0	0	0	0	0	0	0	0	0	0	0	0	0
104	ឥរិយាបថ និងក្រមសីលធម៌របស់បុគ្គលិក	3	1	0	0	2	0	3	1	2	0	0	1	0	0	1	0
105	ការផ្តល់ព័ត៌មានអំពីសេវាមិនគ្រប់គ្រាន់	5	5	0	0	0	0	5	4	1	0	0	6	0	0	6	0
106	ការផ្តល់សេវាមិនបានតាមពេលវេលាកំណត់	35	28	0	7	0	0	35	22	9	0	4	22	0	6	16	0
107	ការធ្វេសប្រហែសធ្វើឱ្យបាត់បង់ឯកសារ	7	7	0	0	0	0	7	4	2	0	1	4	0	0	4	0
108	ការមិនគោរពពេលវេលាធ្វើការរបស់បុគ្គលិក	5	5	0	0	0	0	5	2	0	0	3	2	0	0	2	0
109	បណ្តឹងតវ៉ាផ្សេងៗ	36	10	3	7	16	0	36	8	26	0	2	17	2	9	6	0
<b>2</b>	<b>សំណូមពរ និងការទិញទំនិញ</b>	200	95	2	25	78	0	200	34	136	30	0	45	4	9	29	3
201	ការពង្រីកប្រភេទ និងទំហំសេវារដ្ឋបាល	1	0	0	0	1	0	1	0	1	0	0	0	0	0	0	0
202	កម្រៃសេវារដ្ឋបាល	3	2	0	0	1	0	3	0	3	0	0	0	0	0	0	0
203	ពេលវេលាផ្តល់សេវា	44	16	1	2	25	0	44	7	34	3	0	19	0	2	17	0
204	សំណុំបែបបទស្នើសុំសេវា	0	0	0	0	0	0	0	0	0	0	0	0	0	0	0	0
205	នីតិវិធីស្នើសុំសេវារដ្ឋបាល	1	0	0	0	1	0	1	0	1	0	0	0	0	0	0	0
206	ទឹកនៃឯកសារសេវារដ្ឋបាល	3	1	0	0	2	0	3	0	3	0	0	0	0	0	0	0
207	ការផ្សព្វផ្សាយ និងផ្តល់ព័ត៌មាន	0	0	0	0	0	0	0	0	0	0	0	0	0	0	0	0
208	សំណូមពរ និងការទិញទំនិញផ្សេងៗ	148	76	1	23	48	0	148	27	94	27	0	26	4	7	12	3
<b>3</b>	<b>ការសរសើរ</b>	748	594	5	14	135	0	0	0	0	0	0	0	0	0	0	0
301	ឥរិយាបថនិងក្រមសីលធម៌របស់បុគ្គលិក	14	8	0	0	6	0	0	0	0	0	0	0	0	0	0	0
302	កម្រៃសេវារដ្ឋបាល	5	4	0	1	0	0	0	0	0	0	0	0	0	0	0	0
303	ការផ្តល់ព័ត៌មានអំពីសេវារដ្ឋបាល	0	0	0	0	0	0	0	0	0	0	0	0	0	0	0	0
304	ទឹកនៃឯកសារសេវារដ្ឋបាល	0	0	0	0	0	0	0	0	0	0	0	0	0	0	0	0
305	ពេលវេលានៃការផ្តល់សេវា	8	6	0	1	1	0	0	0	0	0	0	0	0	0	0	0
306	ទម្រង់បែបបទ និងនីតិវិធីនៃការផ្តល់សេវា	0	0	0	0	0	0	0	0	0	0	0	0	0	0	0	0
307	ការសរសើរផ្សេងៗ	721	576	5	12	128	0	0	0	0	0	0	0	0	0	0	0
<b>4</b>	<b>បណ្តឹងតវ៉ាក្រៅសមត្ថកិច្ច</b>	118	72	2	17	27	0	91	1	0	89	1	12	0	7	4	1
401	ការរំលោភអំណាចនិងការសម្រេចចិត្តផ្ទុយពីច្បាប់	0	0	0	0	0	0	0	0	0	0	0	0	0	0	0	0
402	ការបង់កម្រៃសេវាបន្ថែម	0	0	0	0	0	0	0	0	0	0	0	0	0	0	0	0
403	ការអភិវឌ្ឍន៍ និងការផ្តល់សេវាសាធារណៈ	0	0	0	0	0	0	0	0	0	0	0	0	0	0	0	0
404	ឥរិយាបថ និងក្រមសីលធម៌របស់បុគ្គលិក	0	0	0	0	0	0	0	0	0	0	0	0	0	0	0	0
405	សំណើសុំអន្តរាគមន៍និងជំនួយសង្គ្រោះបន្ទាន់	0	0	0	0	0	0	0	0	0	0	0	0	0	0	0	0
406	ការផ្សព្វផ្សាយ និងផ្តល់ព័ត៌មានក្រៅសមត្ថកិច្ច	1	1	0	0	0	0	1	1	0	0	0	1	0	0	1	0
407	សន្តិសុខ និងសណ្តាប់ធ្នាប់	0	0	0	0	0	0	0	0	0	0	0	0	0	0	0	0
408	បណ្តឹងតវ៉ា និងព័ត៌មានផ្សេងៗក្រៅសមត្ថកិច្ច	117	71	2	17	27	0	90	0	0	89	1	11	0	7	3	1
<b>5</b>	<b>សាកសួរព័ត៌មានផ្សេងៗ</b>	2481	2317	12	101	46	5	2288	197	2091	0	0	0	0	0	0	0
501	សាកសួរព័ត៌មានទាក់ទងនឹងរដ្ឋបាលក្រុង	2288	2149	12	78	44	5	2288	197	2091	0	0	0	0	0	0	0
502	សាកសួរព័ត៌មានក្រៅសមត្ថកិច្ច	193	168	0	23	2	0	0	0	0	0	0	0	0	0	0	0
	<b>សរុបរួម</b>	<b>3651</b>	<b>3145</b>	<b>24</b>	<b>171</b>	<b>306</b>	<b>5</b>	<b>2683</b>	<b>280</b>	<b>2267</b>	<b>119</b>	<b>17</b>	<b>120</b>	<b>6</b>	<b>31</b>	<b>75</b>	<b>8</b>