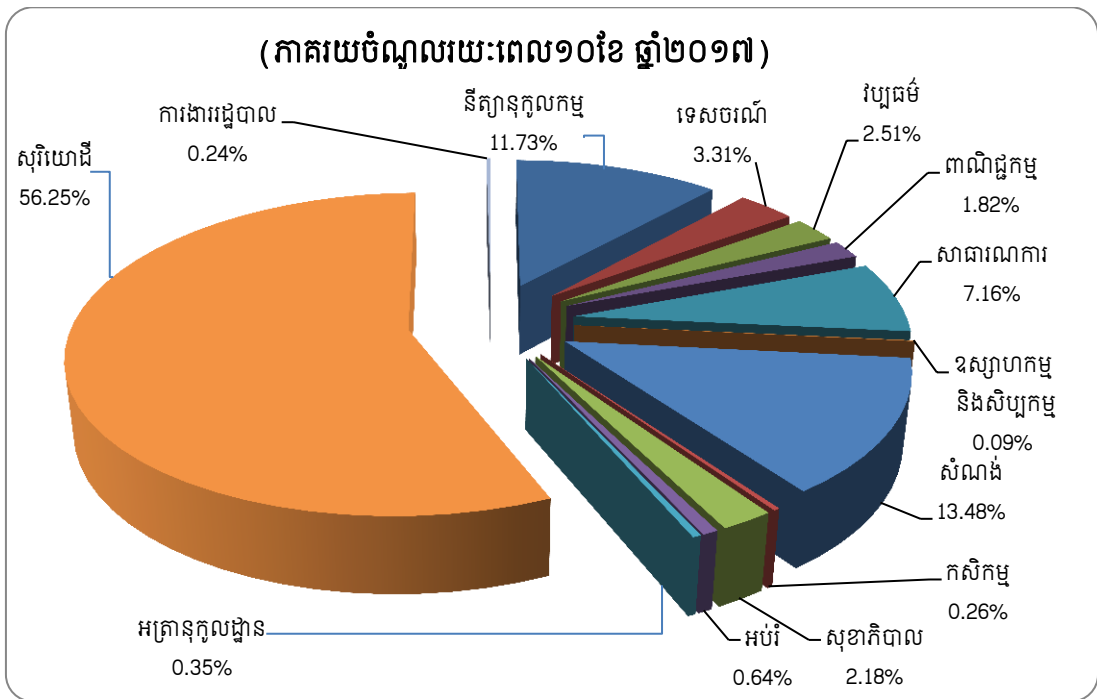




ក្រសួងបរមរាជវាំង
អគ្គនាយកដ្ឋានរដ្ឋបាល

របាយការណ៍វិធានការ ប្រចាំឆ្នាំ២០១៧

(ភាគរយចំណូលរយៈពេល១០ខែ ឆ្នាំ២០១៧)



នាយកដ្ឋានបុរេបរិច្ឆេទ

ខែធ្នូ ឆ្នាំ២០១៧

ហត្ថលេខា

កិច្ចសន្យាសហប្រតិបត្តិការ ០១

ផ្នែកទី ១. កិច្ចសន្យាសហប្រតិបត្តិការ ០៧

១. ការរៀបចំសេវាសេវាសេវា និងការគាំទ្រផ្នែកបច្ចេកទេស ០៧

១.១. ការរៀបចំគោលការណ៍ និងលិខិតបទដ្ឋាន ០៣

១.២. ការងាររដ្ឋបាល និងបុគ្គលិក ០៥

១.៣. ការផ្ទេរមុខងារ និងធនធាន ០៦

១.៤. ការផ្តល់សេវារដ្ឋបាលនៅរដ្ឋបាលថ្នាក់ក្រោមជាតិ ០៨

១.៥. ការពង្រឹងយន្តការដោះស្រាយបណ្តឹងនៅរដ្ឋបាលថ្នាក់ក្រោមជាតិ ១០

១.៦. ការបណ្តុះបណ្តាល និងពង្រឹងសមត្ថភាព ១១

១.៧. ការងារផ្សព្វផ្សាយ និងទំនាក់ទំនងព័ត៌មាន ១៣

១.៨. ការតាមដានត្រួតពិនិត្យ និងវាយតម្លៃ ១៤

១.៩. ការងារបរិយាប័ន្ន និងយេនឌ័រ ១៥

១.១០. ភាពជាដៃគូ ១៥

២. លទ្ធផលការងាររបស់ការិយាល័យប្រកបចេញចូលតែមួយ និងការិយាល័យប្រជាពលរដ្ឋ ១៦

២.១. ការិយាល័យប្រកបចេញចូលតែមួយ ១៦

២.២. ការិយាល័យប្រជាពលរដ្ឋ ២៥

ផ្នែកទី ២. បញ្ហាប្រឈម ២៧

២.១. ថ្នាក់ជាតិ ២៧

២.២. ថ្នាក់ក្រោមជាតិ ២៧

ផ្នែកទី ៣. និសេវាការងារសម្រាប់ឆ្នាំ២០១៨ ២៨

៣.១. ការផ្ទេរមុខងារ និងធនធាន ២៩

៣.២. ការពង្រឹង និងគាំទ្រការផ្តល់សេវារដ្ឋបាល ២៩

៣.៣. ការពង្រឹងការិយាល័យប្រជាពលរដ្ឋ ២៩

ផ្នែកទី ៤. សេចក្តីសន្និដ្ឋាន ៣០

ឧបសម្ព័ន្ធទី១:

ឧបសម្ព័ន្ធទី១៖ បញ្ជីមុខងារដែលបានផ្ទេរដោយក្រសួង ស្ថាប័ន ៣១

ឧបសម្ព័ន្ធទី២៖ វគ្គបណ្តុះបណ្តាល និងទស្សនកិច្ចសិក្សា ៣៤

ឧបសម្ព័ន្ធទី៣៖ ចំនួនសេវារដ្ឋបាលរបស់ក្រុងស្រុក ខណ្ឌ តាមវិស័យនីមួយៗ ៣៦

ឧបសម្ព័ន្ធទី៤៖ ចំណូលសេវារដ្ឋបាលរបស់ក្រុងស្រុក ខណ្ឌ តាមវិស័យនីមួយៗ ៣៧

ឧបសម្ព័ន្ធទី៥៖ តារាងប្រៀបធៀបចំនួនសេវា និងចំណូលតាមវិស័យ ៣៨

ឧបសម្ព័ន្ធទី៦៖ តារាងប្រៀបធៀបចំនួនសេវា និងចំណូលតាមក្រុង ស្រុក ខណ្ឌ ៣៩

ឧបសម្ព័ន្ធទី៧៖ ការបែងចែកប្រភេទបណ្តឹង និងព័ត៌មានផ្សេងៗ ៤០

ឧបសម្ព័ន្ធទី៨៖ ចំនួនបណ្តឹង និងព័ត៌មានផ្សេងៗដែលដោះស្រាយតាមក្រុង ស្រុក ខណ្ឌ ៤១

ឧបសម្ព័ន្ធទី៩៖ តារាងតាមដានសុពលភាពនៃអាណត្តិការងាររបស់ប្រធានការិ.ប្រ. ៤៣

សេចក្តីផ្តើម

នាយកដ្ឋានមុខងារ និងធនធានត្រូវបានបង្កើតឡើងតាមរយៈអនុក្រឹត្យលេខ ២៦៤ អនក្រ.បក ចុះថ្ងៃទី០១ ខែតុលា ឆ្នាំ២០១៤ ដែលមានតួនាទីធ្វើជាសេនាធិការឱ្យអគ្គនាយកដ្ឋានរដ្ឋបាល ក្រសួង មហាផ្ទៃ លើកិច្ចការចម្បងៗចំនួន៣គឺ៖ ទី១-សម្របសម្រួលលើការផ្ទេរមុខងារ និងធនធានទៅឱ្យរដ្ឋបាល ថ្នាក់ក្រោមជាតិ ទី២-គាំទ្រលើការផ្តល់សេវារដ្ឋបាលនៅរដ្ឋបាលថ្នាក់ក្រោមជាតិតាមរយៈការិយាល័យច្រក ចេញចូលតែមួយ និងយន្តការច្រកចេញចូលតែមួយ និងទី៣-គាំទ្រដល់យន្តការសម្រុះសម្រួលដោះស្រាយ ពាក្យបណ្តឹងនៅរដ្ឋបាលថ្នាក់ក្រោមជាតិ។

ក្នុងរយៈពេលកន្លងទៅនេះ នាយកដ្ឋានបានខិតខំបំពេញការងារទៅតាមតួនាទីភារកិច្ចដែលបាន កំណត់ដោយឈរលើស្មារតីទទួលខុសត្រូវខ្ពស់ ហើយសម្រេចបាននូវសមិទ្ធផលធំៗមួយចំនួនគួរឱ្យកត់ សម្គាល់ដូចជា ការដាក់ចេញអនុក្រឹត្យនិងលិខិតបទដ្ឋានពាក់ព័ន្ធនឹងការបង្កើតយន្តការច្រកចេញចូលតែ មួយសម្រាប់ការផ្តល់សេវារដ្ឋបាល និងការបង្កើតការិយាល័យប្រជាពលរដ្ឋនៅរដ្ឋបាលថ្នាក់ក្រោមជាតិ ព្រមទាំងការគាំទ្រលើការអនុវត្តមុខងារគ្រប់គ្រងសំរាម សំណល់រឹងទីប្រជុំជន។ លើសពីនេះ នាយកដ្ឋាន ក៏បានរៀបចំកែសម្រួលនូវលិខិតបទដ្ឋានមួយចំនួនពាក់ព័ន្ធនឹងការផ្តល់សេវារដ្ឋបាលនិងការផ្តល់ថវិការង្វាន់ លើការគ្រប់គ្រង និងការប្រមូលចំណូលពីកម្រៃសេវារដ្ឋបាលរបស់រដ្ឋបាលថ្នាក់ក្រោមជាតិ។

គិតមកដល់ឆ្នាំ២០១៧នេះ ការិយាល័យច្រកចេញចូលតែមួយ និងការិយាល័យប្រជាពលរដ្ឋត្រូវ បានបង្កើតនៅរដ្ឋបាលក្រុង ស្រុក ខណ្ឌគោលដៅចំនួន៥២ នៃ២៥រាជធានី ខេត្ត ដែលក្នុងនោះមាន ២៦ក្រុង ១៤ស្រុក និង១២ ខណ្ឌ ស្មើ២៦% នៃក្រុង ស្រុក ខណ្ឌគោលដៅសរុបចំនួន១៩៧។ ក្នុងនោះ ស្រុក គោលដៅថ្មីចំនួន០៦ ដែលបានជ្រើសរើសសម្រាប់បង្កើតការិយាល័យច្រកចេញចូលតែមួយ និងការិយាល័យ ប្រជាពលរដ្ឋ ក្នុងឆ្នាំ២០១៧ ឱ្យដំណើរការផ្តល់សេវារដ្ឋបាលកាលពីថ្ងៃទី០៤ ខែធ្នូឆ្នាំ២០១៧។ ស្រុក គោលដៅថ្មីទាំង០៦នោះរួមមាន ស្រុកស្អាងនៃខេត្តកណ្តាល ស្រុកស្វាយអន្ទរនៃខេត្តព្រៃវែង ស្រុកជើងព្រៃ នៃខេត្តកំពង់ចាម ស្រុកត្រាំកក់នៃខេត្តតាកែវ ស្រុកសង្កែ និងស្រុកថ្មគោលនៃខេត្តបាត់ដំបង។

បច្ចុប្បន្ននេះ ការិយាល័យច្រកចេញចូលតែមួយទាំងអស់ទាំងអស់បាននិងកំពុងផ្តល់សេវារដ្ឋបាល សរុបចំនួន២៣៥ ប្រភេទសេវា ដែលស្ថិតនៅក្នុង១៤វិស័យ រួមមានវិស័យនីត្យានុកូលកម្ម វិស័យអត្រានុ កូលដ្ឋាន វិស័យអប់រំ យុវជន និងកីឡា វិស័យសុខាភិបាល វិស័យសាធារណការ និងដឹកជញ្ជូន វិស័យ សុរិយោដី វិស័យសំណង់ វិស័យពាណិជ្ជកម្ម វិស័យទេសចរណ៍ វិស័យវប្បធម៌ និងវិចិត្រសិល្បៈ វិស័យ កសិកម្ម វិស័យការងាររដ្ឋបាល វិស័យឧស្សាហកម្ម និងសិប្បកម្ម និងវិស័យវិស័យវៃ និងថាមពល។

ផ្អែកតាមរបាយការណ៍លទ្ធផលនៃការអនុវត្តការងាររបស់ការិយាល័យច្រកចេញចូលតែមួយទាំង ៤៦គោលដៅ ក្នុងរយៈពេល១០ខែ ឆ្នាំ២០១៧ បានបង្ហាញថា សេវារដ្ឋបាលដែលបានផ្តល់សរុបមាន ចំនួន៥៩៥.៦១៨សេវា និងទទួលបានចំណូលសរុបចំនួន៩.៣២៧.៣៧១.៦១០រៀល ស្មើនឹង ២.៣៣១.៨៤២,៩ដុល្លារអាមេរិក។

ក្នុងរយៈពេលដូចគ្នានេះ ការិយាល័យប្រជាពលរដ្ឋទាំង៤៦គោលដៅបានទទួលបណ្តឹងតវ៉ា និង ព័ត៌មានផ្សេងៗសរុបចំនួន៣.៩០៨ករណី ក្នុងនោះបណ្តឹងក្នុងសមត្ថកិច្ចមានចំនួន១៣៤ករណី បណ្តឹង ក្រៅសមត្ថកិច្ចមានចំនួន៩៣ករណី និងព័ត៌មានផ្សេងៗមានចំនួន៣.៦៨១ករណី។

**សមិទ្ធផលការងារ
ឆ្នាំ២០១៧**

ផ្នែកទី១. សមិទ្ធផលការងារ

១. ការរៀបចំលិខិតបទដ្ឋាន ការគាំទ្រ ការងារ និងលទ្ធផលសមត្ថភាព

អនុវត្តតាមផែនការសកម្មភាព និងថវិកាប្រចាំឆ្នាំ២០១៧ នាយកដ្ឋានមុខងារ និងធនធានបានខិតខំប្រឹងប្រែងអនុវត្តការងារ និងសម្រេចបានលទ្ធផលដូចខាងក្រោម៖

១.១. ការងាររៀបចំគោលការណ៍ និងលិខិតបទដ្ឋានគតិយុត្ត

លិខិតបទដ្ឋានគតិយុត្តដែលបានរៀបចំ និងសហការរៀបចំជាមួយក្រសួង ស្ថាប័ន ព្រមទាំងអង្គភាពពាក់ព័ន្ធក្នុងឆ្នាំ២០១៧នេះ រួមមាន៖

១.១.១. លិខិតបទដ្ឋានដែលបានដាក់មេឃូ

- ❖ បានដាក់ចេញអនុក្រឹត្យលេខ១៨ អនក្រ ចុះថ្ងៃទី០៨ ខែកុម្ភៈ ឆ្នាំ២០១៧ ស្តីពីការបង្កើតយន្តការច្រកចេញចូលតែមួយសម្រាប់ការផ្តល់សេវារដ្ឋបាលនៅរដ្ឋបាលថ្នាក់ក្រោមជាតិ
- ❖ បានដាក់ចេញអនុក្រឹត្យលេខ១៩ អនក្រ ចុះថ្ងៃទី០៨ ខែកុម្ភៈ ឆ្នាំ២០១៧ ស្តីពីការបង្កើតការិយាល័យប្រជាពលរដ្ឋនៅរដ្ឋបាលថ្នាក់ក្រោមជាតិ
- ❖ បានដាក់ចេញអនុក្រឹត្យលេខ១៦៨ អនក្រ.បក ចុះថ្ងៃទី១០ ខែតុលា ឆ្នាំ២០១៧ស្តីពីការគ្រប់គ្រងថង់ប្លាស្ទិក ជាមួយក្រសួងបរិស្ថាន ក្រសួងទេសចរណ៍ ក្រសួងបរិស្ថាន និងក្រសួងសេដ្ឋកិច្ច និងហិរញ្ញវត្ថុ
- ❖ បានដាក់ចេញអនុក្រឹត្យលេខ៣៤ អនក្រ.បក ចុះថ្ងៃទី០៧ ខែមីនា ឆ្នាំ២០១៧ ស្តីពី ការប្រគល់មុខងារគ្រប់គ្រងមណ្ឌលថែទាំកុមាររបស់រដ្ឋទៅឱ្យរដ្ឋបាលរាជធានី ខេត្ត ការប្រគល់មុខងារត្រួតពិនិត្យមណ្ឌលថែទាំកុមាររបស់អង្គការមិនមែនរដ្ឋាភិបាលទៅឱ្យរដ្ឋបាលរាជធានី ក្រុង ស្រុក និងការប្រគល់មុខងារគ្រប់គ្រងសេវាថែទាំកុមាររងគ្រោះ និងងាយរងគ្រោះនៅក្នុងសហគមន៍ទៅឱ្យរដ្ឋបាលរាជធានី រដ្ឋបាលក្រុង និងរដ្ឋបាលឃុំ ជាមួយក្រសួងសង្គមកិច្ច អតីតយុទ្ធជន និងយុវនីតិសម្បទា
- ❖ បានដាក់ចេញប្រកាសអន្តរក្រសួងលេខ១៤៣៤២ប្រក ចុះថ្ងៃទី២៩ ខែធ្នូ ឆ្នាំ២០១៦ ជាមួយក្រសួងសេដ្ឋកិច្ច និងហិរញ្ញវត្ថុ ស្តីពីការផ្តល់សេវារដ្ឋបាលរបស់រដ្ឋបាលថ្នាក់ក្រោមជាតិ
- ❖ បានដាក់ចេញប្រកាសអន្តរក្រសួងលេខ១៤៣៤៣ប្រក ចុះថ្ងៃទី២៩ ខែធ្នូ ឆ្នាំ២០១៦ ជាមួយក្រសួងសេដ្ឋកិច្ច និងហិរញ្ញវត្ថុ ស្តីពីការផ្តល់ថវិការងារលើការគ្រប់គ្រង និងការប្រមូលចំណូលពីកម្រៃសេវារដ្ឋបាលរបស់រដ្ឋបាលថ្នាក់ក្រោមជាតិ
- ❖ បានដាក់ចេញប្រកាសលេខ៣៨៧១ ប្រក ចុះថ្ងៃទី០៨ ខែសីហា ឆ្នាំ២០១៧ ស្តីពីការរៀបចំ និងការប្រព្រឹត្តទៅរបស់អង្គភាពច្រកចេញចូលតែមួយរាជធានី ខេត្ត
- ❖ បានដាក់ចេញសេចក្តីណែនាំលេខ០២៤ សណន ចុះថ្ងៃទី០៨ ខែសីហា ឆ្នាំ២០១៧ ស្តីពីនីតិវិធីនៃការបោះឆ្នោតជ្រើសរើសប្រធាន អនុប្រធានការិយាល័យប្រជាពលរដ្ឋរាជធានី ខេត្ត
- ❖ បានដាក់ចេញសេចក្តីសម្រេចលេខ៤០០ សស ចុះថ្ងៃទី១៥ ខែកុម្ភៈ ឆ្នាំ២០១៧ ស្តីពីការកំណត់ស្រុកគោលដៅសម្រាប់បង្កើតការិយាល័យច្រកចេញចូលតែមួយ និងការិយាល័យប្រជាពលរដ្ឋ

ចំនួន០៦ សម្រាប់ឆ្នាំ២០១៧

- ❖ បានដាក់ចេញសេចក្តីណែនាំអន្តរក្រសួងលេខ១៤១១ សជណ.បស្ត ចុះថ្ងៃទី១៦ ខែធ្នូ ឆ្នាំ២០១៦ ជាមួយក្រសួងបរិស្ថាន និងក្រសួងសេដ្ឋកិច្ចនិងហិរញ្ញវត្ថុស្តីពីការអនុវត្តមុខងារគ្រប់គ្រងសំរាម សំណល់រឹងទីប្រជុំជន។

១.១.២. លិខិតបណ្តុះបណ្តាលដល់ធនាគារកុំព្យូទ័រ

- ❖ សេចក្តីព្រាងអនុក្រឹត្យស្តីពីការគ្រប់គ្រងប្រព័ន្ធលូ និងប្រព័ន្ធប្រព្រឹត្តិកម្មទឹកកខ្វក់
- ❖ សេចក្តីព្រាងអនុក្រឹត្យស្តីពីការគ្រប់គ្រងមត្តេយ្យសិក្សាសហគមន៍
- ❖ សេចក្តីព្រាងអនុក្រឹត្យស្តីពីការប្រគល់មុខងារការងារសាងសង់ ជួសជុល និងថែទាំជាប្រចាំផ្លូវក្នុង រាជធានី ផ្លូវក្រុង ផ្លូវទីប្រជុំជននានាក្នុងស្រុកទៅឱ្យដល់រដ្ឋបាលរាជធានី ខេត្ត
- ❖ សេចក្តីព្រាងប្រកាសអន្តរក្រសួងស្តីពីគ្រប់គ្រង និងការប្រើប្រាស់ចំណូលពីការពិន័យអន្តរការណ៍ ចំពោះអំពើល្មើសនឹងអនុក្រឹត្យស្តីពីការគ្រប់គ្រងសំរាម សំណល់រឹងទីប្រជុំជន
- ❖ សេចក្តីព្រាងប្រកាសស្តីពីការធ្វើប្រតិភូកម្មមុខងារការចុះបញ្ជីយានជំនិះដែលជាកម្មសិទ្ធិឯកជន ឱ្យទៅដល់រដ្ឋបាលរាជធានី ខេត្ត ក្រុង ស្រុក ខណ្ឌជាមួយក្រសួងសាធារណការនិងដឹកជញ្ជូន
- ❖ សេចក្តីព្រាងប្រកាស ស្តីពីការធ្វើប្រតិភូកម្មមុខងារការផ្តល់បណ្ណបើកបរយានយន្តប្រភេទ«ក» សម្រាប់ប្រជាពលរដ្ឋខ្មែរ ឱ្យទៅដល់«ខ»និងរដ្ឋបាលរាជធានី ខេត្តជាមួយក្រសួងសាធារណការ និងដឹកជញ្ជូន
- ❖ សេចក្តីព្រាងប្រកាសស្តីពីការធ្វើប្រតិភូកម្មមុខងារក្នុងការផ្តល់សេវារដ្ឋបាលពាក់ព័ន្ធនឹងការផ្តល់ អាជ្ញាបណ្ណធនធានវ៉ែសម្រាប់ប្រតិបត្តិការវ៉ែមានលក្ខណៈជាសិប្បកម្ម និងខ្នាតតូចទៅឱ្យរដ្ឋបាល រាជធានី ខេត្ត
- ❖ សេចក្តីព្រាងសៀវភៅណែនាំស្តីពីការរៀបចំ និងនីតិវិធីនៃការផ្តល់សេវារដ្ឋបាលរបស់អង្គការព្រឹក្សា ចេញចូលតែមួយរាជធានី ខេត្ត
- ❖ សេចក្តីព្រាងសេចក្តីណែនាំស្តីពីការបង្កើតយន្តការច្រកចេញចូលតែមួយនៅថ្នាក់ឃុំ សង្កាត់
- ❖ សេចក្តីព្រាងសេចក្តីណែនាំស្តីពីនីតិវិធី នៃការបោះឆ្នោតជ្រើសរើសប្រធានការិយាល័យប្រជាពលរដ្ឋ ក្រុង ស្រុក ខណ្ឌ
- ❖ សេចក្តីព្រាងសេចក្តីណែនាំស្តីពីនីតិវិធី និងរបៀបរបបធ្វើការងាររបស់ការិយាល័យប្រជាពលរដ្ឋ រាជធានី ខេត្ត
- ❖ សេចក្តីព្រាងសេចក្តីណែនាំស្តីពីនីតិវិធី និងរបៀបរបបធ្វើការងាររបស់ការិយាល័យប្រជាពលរដ្ឋ ក្រុង ស្រុក ខណ្ឌ
- ❖ សេចក្តីព្រាងសេចក្តីណែនាំស្តីពីនីតិវិធីស៊ុបអង្កេតដោះស្រាយបណ្តឹងនៅរដ្ឋបាលថ្នាក់ក្រោមជាតិ

១.២. ការងាររដ្ឋបាល និងមន្ត្រី

១.២.១ ការងាររដ្ឋបាល

- ❖ បានទទួលលិខិតចូលពីក្រសួង ស្ថាប័ននានា និងពីរដ្ឋបាលថ្នាក់ក្រោមជាតិចំនួន ៦៥៧លិខិត និងបានរៀបចំលិខិតចេញចំនួន ៣៤០លិខិត។

តារាងទី១៖ លិខិតចេញ-ចូល

ល.រ	ប្រភេទ	ចំនួន
១	លិខិតចូល	៦៥៧
២	លិខិតចេញ	៣៤០

- ❖ នាយកដ្ឋានបានរៀបចំកិច្ចប្រជុំប្រចាំខែជាមួយបុគ្គលិកទាំងអស់ចំនួន១១លើក (គិតត្រឹមខែវិច្ឆិកា ឆ្នាំ២០១៧) និងកិច្ចប្រជុំផ្ទៃក្នុងចាំបាច់មួយចំនួនទៀត។ កិច្ចប្រជុំនេះមានគោលបំណងតាមដានត្រួតពិនិត្យការអនុវត្តការងារនៅតាមការិយាល័យនីមួយៗរបស់នាយកដ្ឋាន និងការអនុវត្តការងាររបស់ការិយាល័យច្រកចេញចូលតែមួយ និងការិយាល័យប្រជាពលរដ្ឋនៅក្រុងស្រុក ខណ្ឌគោលដៅ និងការអនុវត្តមុខងារដែលបានផ្ទេរទៅរដ្ឋបាលថ្នាក់ក្រោមជាតិ ព្រមទាំងការពង្រឹងវិន័យការងាររបស់មន្ត្រី បុគ្គលិករបស់នាយកដ្ឋាន
- ❖ បានរៀបចំផែនការសកម្មភាព និងថវិកាឆ្នាំ២០១៨ របស់នាយកដ្ឋានក្រោមក្របខ័ណ្ឌផែនការទី២
- ❖ បានធ្វើបច្ចុប្បន្នភាពបញ្ជីសារពើភ័ណ្ឌឆ្នាំ២០១៧ ស្របតាមការគោលការណ៍ និងនីតិវិធីដែលបានណែនាំ
- ❖ បានរៀបចំប្រព័ន្ធគ្រប់គ្រងវត្តមានរបស់មន្ត្រីក្នុងនាយកដ្ឋានដែលត្រូវមកបំពេញការងារជាប្រចាំ
- ❖ បានទទួលសិស្សមន្ត្រីជាន់ខ្ពស់ជំនាន់ទី៩មកពីសាលាកូមិន្ទរដ្ឋបាលចំនួន០៦នាក់ ចុះកម្មសិក្សាដើម្បីសិក្សាស្វែងយល់លើកិច្ចការងាររបស់នាយកដ្ឋាន។

១.២.២ ការងារបុគ្គលិក

- ❖ បុគ្គលិកកំពុងបម្រើការងារក្នុងនាយកដ្ឋានសរុបមានចំនួន៤៤រូប(ស្រីចំនួន១០រូប) ដែលក្នុងនោះ មន្ត្រីក្របខណ្ឌរដ្ឋបាលជាន់ខ្ពស់មានចំនួន១៣រូប ក្រុមការចំនួន១៥រូប លេខាធិការរដ្ឋបាលចំនួន១២រូប ទីប្រឹក្សា និងបុគ្គលិកជាប់កិច្ចសន្យាចំនួន០៤រូប (ទីប្រឹក្សាគោលនយោបាយច្រកចេញចូលតែមួយ០១រូប ទីប្រឹក្សាគោលនយោបាយតាមដាន និងដោះស្រាយវិវាទ០១រូប បុគ្គលិកជាន់ខ្ពស់ផ្នែកទំនាក់ទំនងច្រកចេញចូលតែមួយ០១រូប និងមន្ត្រីព័ត៌មានវិទ្យាច្រកចេញចូលតែមួយចំនួន០១រូប)

តារាងទី២៖ បញ្ជីបុគ្គលិក

ល.រ	មុខតំណែង	សរុប	ស្រី
-----	----------	------	------

១	ប្រធាននាយកដ្ឋាន	១	០
២	អនុប្រធាននាយកដ្ឋាន	៦	១
៣	ប្រធានការិយាល័យ	៤	១
៤	អនុប្រធានការិយាល័យ	៩	២
៥	មន្ត្រី	១៤	៤
៦	មន្ត្រីកម្មសិក្សា	៦	២
៧	បុគ្គលិកជាប់កិច្ចសន្យា	៤	០
	សរុប	៤៤ រូប	១០ រូប

១.៣. ការផ្ទេរមុខងារ និងធនធាន

ក្នុងឆ្នាំ២០១៧ នាយកដ្ឋានមុខងារ និងធនធាននៃអគ្គនាយកដ្ឋានរដ្ឋបាល ដោយមានកិច្ចសហការជាមួយលេខាធិការដ្ឋាន គ.ជ.អ.ប និងក្រសួង ស្ថាប័នពាក់ព័ន្ធនានា បានសហការ និងសម្របសម្រួលលើការងារផ្ទេរ និងការអនុវត្តមុខងារ និងធនធានទទួលបានលទ្ធផលដូចខាងក្រោម៖

- ❖ គិតមកដល់ចុងឆ្នាំ២០១៧នេះ ក្រសួងចំនួន០៨ បានប្រគល់ និងឬប្រតិភូកម្មមុខងារចំនួន ១៨មុខងារ ទៅឱ្យរដ្ឋបាលថ្នាក់ក្រោមជាតិ ដូចបានបង្ហាញតារាងទី៣ (ព័ត៌មានលម្អិតមានបង្ហាញជូននៅក្នុងឧបសម្ព័ន្ធទី១)

តារាងទី៣៖ បញ្ជីមុខងារដែលបានផ្ទេរ

ល.រ	ក្រសួង	មុខងារ	លិខិតបទដ្ឋាន	ឆ្នាំ	ទម្រង់	អង្គភាពទទួល
១	អប់រំ	៣	អនុក្រឹត្យ	២០១៦	- ប្រគល់(៣)	ក្រុង ស្រុក
២	បរិស្ថាន	៥	-អនុក្រឹត្យ -ប្រកាស	២០១៥	- ប្រគល់(១) - ប្រតិភូកម្ម(៤)	រាជធានី ខេត្ត ក្រុង ស្រុក ឃុំ សង្កាត់
៣	អភិវឌ្ឍន៍ជនបទ	២	ប្រកាស	២០១៥	- ប្រតិភូកម្ម(២)	ស្រុក
៤	សុខាភិបាល	១	ប្រកាស	២០១៤	- ប្រតិភូកម្ម(១)	ខេត្ត ស្រុក
៥	សង្គមកិច្ច	៣	អនុក្រឹត្យ	២០១៧	- ប្រគល់(៣)	រាជធានីខេត្ត ក្រុង ស្រុក ឃុំ សង្កាត់
៦	ទេសចរណ៍	១	ប្រកាស	២០១៦	- ប្រតិភូកម្ម(១)	រាជធានី ខេត្ត
៧	វៃ និងថាមពល	១	ប្រកាស	២០១៧	- ប្រតិភូកម្ម(១)	រាជធានី ខេត្ត
៨	សាធារណការ	២	ប្រកាស	២០១៧	- ប្រតិភូកម្ម(២)	រាជធានី ខេត្ត ក្រុង ស្រុក ខណ្ឌ

- ❖ រៀបចំសិក្ខាសាលាផ្សព្វផ្សាយសេចក្តីណែនាំអន្តរក្រសួងលេខ១៤១១ សជណ.បស្ត ចុះថ្ងៃទី១៦ ខែធ្នូ ឆ្នាំ២០១៦ និងគោលការណ៍ណែនាំបច្ចេកទេស ស្តីពីការអនុវត្តមុខងារគ្រប់គ្រងសំរាមសំណល់រឹងទីប្រជុំជន

- ❖ ចុះសិក្សាអំពីលទ្ធផលនៃការអនុវត្តមុខងារគ្រប់គ្រងសំរាម សំណល់រឹងទីប្រជុំជន និងកំណត់អំពីបញ្ហាប្រឈមនៅរដ្ឋបាលខេត្ត ក្រុង ស្រុក នៅខេត្តកំពត ខេត្តក្រចេះ ខេត្តស្ទឹងត្រែង ខេត្តសៀមរាប ខេត្តកោះកុង និងខេត្តព្រះសីហនុ
- ❖ បានប្រមូល និងចងក្រងកិច្ចសន្យាស្តីពីការគ្រប់គ្រងសំរាម សំណល់រឹងទីប្រជុំជន និងកិច្ចសន្យាស្តីពីការអនុវត្តកញ្ចប់ថវិកាសេវាអនាម័យបរិស្ថានរបស់ក្រុងទាំង២៦គោលដៅ
- ❖ ចូលរួមរៀបចំបញ្ជីសំណួរសម្រាប់ប្រមូលទិន្នន័យដើមគ្រា និងផ្តល់យោបល់លើសេចក្តីព្រាងរបាយការណ៍ស្តីពីទិន្នន័យដើមគ្រានៃការអនុវត្តមុខងារនានាពាក់ព័ន្ធនឹងការគ្រប់គ្រងការអប់រំកុមារតូច ការអប់រំបឋមសិក្សា និងការអប់រំក្រៅប្រព័ន្ធនៅខេត្តបាត់ដំបង
- ❖ សហការជាមួយក្រសួងបរិស្ថាន ដើម្បីចុះតាមដាន ត្រួតពិនិត្យ និងផ្តល់ការគាំទ្រផ្នែកបច្ចេកទេសដល់រដ្ឋបាលថ្នាក់ក្រោមជាតិក្នុងការអនុវត្តមុខងារដែលបានប្រគល់ និងធ្វើប្រតិភូកម្មដោយក្រសួងបរិស្ថាននៅខេត្តមួយចំនួន
- ❖ បានធ្វើបច្ចុប្បន្នភាពទិន្នន័យមត្តេយ្យសិក្សាសហគមន៍នៅគ្រប់ឃុំ សង្កាត់
- ❖ ចូលរួមពិភាក្សា សិក្ខាសាលាផ្តល់យោបល់លើការរៀបចំប្រគល់មុខងារនៃវិស័យសុខាភិបាលទៅឱ្យរដ្ឋបាលរាជធានី ខេត្តគោលដៅ(ភ្នំពេញ ខេត្តបាត់ដំបង និងខេត្តកំពត)
- ❖ ចូលរួមសម្របសម្រួល ពិនិត្យ និងផ្តល់យោបល់លើការរៀបចំលិខិតបទដ្ឋានមួយចំនួនលើវិស័យសាធារណការ និងដឹកជញ្ជូនទៅឱ្យរដ្ឋបាលថ្នាក់ក្រោមជាតិ
- ❖ ចូលរួមសម្របសម្រួល ពិនិត្យ និងផ្តល់យោបល់លើសំណើផ្ទេរមុខងារលើវិស័យពាណិជ្ជកម្មចំនួន៣ទៅឱ្យរដ្ឋបាលថ្នាក់ក្រោមជាតិ
- ❖ ចូលរួមសម្របសម្រួល ពិនិត្យ និងផ្តល់យោបល់លើការរៀបចំការផ្ទេរមុខងារមួយចំនួននៅក្នុងវិស័យឧស្សាហកម្ម និងសិប្បកម្មទៅឱ្យរដ្ឋបាលថ្នាក់ក្រោមជាតិ
- ❖ បានចូលរួម និងសម្របសម្រួលវគ្គបណ្តុះបណ្តាលស្តីពីនីតិវិធីនៃការអនុវត្តមុខងារគ្រប់គ្រងមណ្ឌលថែទាំកុមាររបស់រដ្ឋ ដល់អ្នកពាក់ព័ន្ធនៅថ្នាក់រាជធានី ខេត្ត និងការអនុវត្តមុខងារការត្រួតពិនិត្យមណ្ឌលថែទាំកុមាររបស់អង្គការមិនមែនរដ្ឋាភិបាល និងមុខងារគ្រប់គ្រងសេវាថែទាំកុមាររងគ្រោះនិងងាយរងគ្រោះនៅក្នុងសហគមន៍ដល់គ្រូបង្គោលថ្នាក់រាជធានី ខេត្តនៅខេត្តបាត់ដំបង ខេត្តសៀមរាប ខេត្តកំពង់ចាម ខេត្តកំពង់ឆ្នាំង ខេត្តមណ្ឌលគិរី និងខេត្តកោះកុង
- ❖ បានចុះសិក្សាស្វែងយល់អំពីស្ថានភាពនៃការអនុវត្តមុខងារគ្រប់គ្រងប្រព័ន្ធធារាសាស្ត្រ និងការពិគ្រោះយោបល់អំពីលទ្ធភាពនៃការអនុវត្តមុខងារគ្រប់គ្រងប្រព័ន្ធធារាសាស្ត្រឱ្យទៅរដ្ឋបាលថ្នាក់ក្រោមជាតិនៅខេត្តប៉ៃលិន ខេត្តបាត់ដំបង ខេត្តតាកែវ និងខេត្តកែប
- ❖ ចុះទៅពិគ្រោះយោបល់ជាមួយរដ្ឋបាលថ្នាក់ក្រោមជាតិ អំពីលទ្ធភាពនៃការផ្ទេរមុខងារសេវាទីប្រជុំជនមួយចំនួនពីរដ្ឋបាលខេត្តទៅឱ្យរដ្ឋបាលក្រុង នៅខេត្តកំពង់ធំ ខេត្តព្រះវិហារ និងខេត្តឧត្តរមានជ័យ។

ក្នុងឆ្នាំ២០១៧នេះ នាយកដ្ឋានមុខងារនិងធនធាន បានផ្តល់ការគាំទ្រ និងពង្រឹងការផ្តល់សេវារដ្ឋបាល តាមរយៈការិយាល័យច្រកចេញចូលតែមួយនៅរដ្ឋបាលក្រុង ស្រុក ខណ្ឌគោលដៅ ដោយទទួលបាននូវលទ្ធផលដូចខាងក្រោម៖

- ❖ បានរៀបចំពិធីសម្ពោធនិងប្រកាសបើកឱ្យដំណើរការជាផ្លូវការនូវការិយាល័យច្រកចេញចូលតែមួយ និងការិយាល័យប្រជាពលរដ្ឋនៃស្រុកគោលដៅទាំង៦ថ្មី សម្រាប់ឆ្នាំ២០១៧ ដែលរួមមានស្រុកពួក និងស្រុកជីក្រែងនៃខេត្តសៀមរាប ស្រុកថ្មគោលនៃខេត្តបាត់ដំបង ស្រុកព្រៃនប់នៃខេត្តព្រះសីហនុ ស្រុកខ្សាច់កណ្តាលនៃខេត្តកណ្តាល និងស្រុកឧត្តុង្គនៃខេត្តកំពង់ស្ពឺ
- ❖ បានប្រជុំពិភាក្សាជាមួយក្រសួង ស្ថាប័នពាក់ព័ន្ធ ដើម្បីពិនិត្យលើបញ្ជីសេវារដ្ឋបាលដែលត្រូវផ្តល់តាមរយៈយន្តការច្រកចេញចូលតែមួយនៅរដ្ឋបាលថ្នាក់ក្រោមជាតិ
- ❖ បានសម្របសម្រួលរៀបចំវគ្គបណ្តុះបណ្តាលស្តីពីការចុះបញ្ជីទោចក្រយានយន្តតាមប្រព័ន្ធស្វ័យប្រវត្តិកម្មនៅអគ្គនាយកដ្ឋានដឹកជញ្ជូនផ្លូវគោក សម្រាប់មន្ត្រីជំនាញជ្រក្រោយវិស័យសាធារណការ និងប្រធានការិយាល័យច្រកចេញចូលតែមួយទាំង៥២ ក្រុង ស្រុក ខណ្ឌគោលដៅ
- ❖ បានប្រមូល និងចងក្រងបញ្ហាប្រឈមនានានៅតាមការិយាល័យច្រកចេញចូលតែមួយទាំង៤០គោលដៅ ដែលពាក់ព័ន្ធការអនុវត្តសេវាផ្ទេរសិទ្ធិកាន់កាប់អចលនទ្រព្យដែលពុំទាន់ចុះបញ្ជីដើម្បីរៀបចំលិខិតបទដ្ឋានសម្រាប់អនុវត្តឱ្យបានល្អ
- ❖ បានចុះសិក្សាអំពីបែបបទ និងនីតិវិធីនៃការផ្តល់សេវារដ្ឋបាលរបស់មន្ទីរ និងអង្គភាពជំនាញនានានៃរដ្ឋបាលខេត្តកំពង់ចាម និងសាលារាជធានីភ្នំពេញ និងនៅតាមឃុំ សង្កាត់មួយចំនួនដើម្បីរៀបចំនីតិវិធីនៃការផ្តល់សេវារដ្ឋបាលតាមយន្តការច្រកចេញចូលតែមួយ
- ❖ បានជួបពិគ្រោះយោបល់ជាមួយធនាគារឯកទេសរឹងអំពីការរៀបចំប្រព័ន្ធបង់ប្រាក់លើការផ្តល់សេវារដ្ឋបាលតាមប្រព័ន្ធអនឡាញ
- ❖ បានរៀបចំកិច្ចប្រជុំរវាងអគ្គនាយកដ្ឋានរដ្ឋបាល ក្រសួងមហាផ្ទៃ និងអគ្គនាយកដ្ឋានដឹកជញ្ជូនផ្លូវគោក ក្រសួងសាធារណការនិងដឹកជញ្ជូន ដើម្បីធ្វើការដោះស្រាយបញ្ហាប្រឈមមួយចំនួនពាក់ព័ន្ធនឹងការចុះបញ្ជីទោចក្រយានយន្តរបស់ការិយាល័យច្រកចេញចូលតែមួយក្រុង ស្រុក ខណ្ឌ
- ❖ សម្របសម្រួលជាមួយអគ្គនាយកដ្ឋានដឹកជញ្ជូន ដើម្បីបំពាក់ម៉ាស៊ីនបោះពុម្ពប័ណ្ណសម្គាល់យានយន្ត និងម៉ាស៊ីនកិបផ្លាកលេខម៉ូតូជូនដល់ក្រុង ស្រុក ដែលមានការិយាល័យច្រកចេញចូលតែមួយ
- ❖ បានរៀបចំបញ្ជីសម្រង់ព័ត៌មានរបស់រដ្ឋបាលស្រុក ដែលមិនទាន់មានការិយាល័យច្រកចេញចូលតែមួយ សម្រាប់វាយតម្លៃបង្កើតការិយាល័យច្រកចេញចូលតែមួយ
- ❖ បានរៀបចំកិច្ចប្រជុំតាក់តែងសេចក្តីព្រាងសេចក្តីណែនាំ ស្តីពីនីតិវិធីនិងទម្រង់បែបបទនៃការផ្តល់សេវារដ្ឋបាលរបស់អង្គភាពច្រកចេញចូលតែមួយរាជធានី ខេត្ត

- ❖ បានធ្វើការសិក្សាអំពីលទ្ធភាពនៃការផ្តល់សេវារដ្ឋបាលតាមប្រព័ន្ធផ្ទេរទិន្នន័យ Online
- ❖ បានសម្របសម្រួល និងចុះគាំទ្រការរៀបចំទីកន្លែង សម្ភារៈ និងបុគ្គលិក ដើម្បីដំណើរការអង្គការច្រកចេញចូលតែមួយនៅរាជធានី ខេត្តមួយចំនួន
- ❖ រៀបចំវគ្គបណ្តុះបណ្តាលស្តីពីការប្រើប្រាស់ប្រព័ន្ធគ្រប់គ្រងទិន្នន័យ (MIS) សម្រាប់ការិយាល័យច្រកចេញចូលតែមួយ ដល់មន្ត្រីពាក់ព័ន្ធមួយចំនួននៃស្រុកគោលដៅថ្មីទាំង០៦ ឆ្នាំ២០១៧ និងមន្ត្រីដែលបានផ្លាស់ប្តូរថ្មីនៃក្រុង ស្រុក ខណ្ឌគោលដៅចាស់មួយចំនួននៅខេត្តកំពង់ចាម
- ❖ បានរៀបចំវគ្គបណ្តុះបណ្តាលស្តីពីគ្រួសារ ភារកិច្ច និងរបៀបរបបធ្វើការងាររបស់ការិយាល័យច្រកចេញចូលតែមួយ ដល់ថ្នាក់ដឹកនាំ និងមន្ត្រីនៅការិយាល័យច្រកចេញចូលតែមួយ និងការិយាល័យប្រជាពលរដ្ឋស្រុកគោលដៅថ្មីទាំង៦ឆ្នាំ២០១៧ នៅខេត្តបាត់ដំបង
- ❖ បានជូនដំណឹងទៅស្រុកគោលដៅចំនួន៦នៃខេត្តចំនួន៥ រួមមាន ស្រុកជើងព្រៃនៃខេត្តកំពង់ចាម ស្រុកស្វាយអន្ទរនៃខេត្តព្រៃវែង ស្រុកស្អាងនៃខេត្តកណ្តាល ស្រុកត្រាំកក់នៃខេត្តតាកែវ ស្រុកសង្កែ និងស្រុកថ្មគោលនៃខេត្តបាត់ដំបង អំពីការរៀបចំដំណើរការការផ្តល់សេវារដ្ឋបាលតាមរយៈការិយាល័យច្រកចេញចូលតែមួយ និងការិយាល័យប្រជាពលរដ្ឋនៅស្រុកគោលដៅថ្មីទាំង៦ សម្រាប់ឆ្នាំ២០១៧។

១.៤.២ ការបង្កើតការិយាល័យច្រកចេញចូលតែមួយថ្មី

ក្នុងរយៈពេល១១ខែ ឆ្នាំ២០១៧នេះ នាយកដ្ឋានមុខងារ និងធនធាន បានសម្របសម្រួលជាមួយរដ្ឋបាលខេត្តក្នុងការរៀបចំបង្កើតការិយាល័យច្រកចេញចូលតែមួយ និងការិយាល័យប្រជាពលរដ្ឋនៅរដ្ឋបាលស្រុកគោលដៅថ្មីចំនួន០៦ រួមមាន ស្រុកស្អាងនៃខេត្តកណ្តាល ស្រុកស្វាយអន្ទរនៃខេត្តព្រៃវែង ស្រុកជើងព្រៃនៃខេត្តកំពង់ចាម ស្រុកត្រាំកក់នៃខេត្តតាកែវ ស្រុកសង្កែនិងស្រុកថ្មគោលនៃខេត្តបាត់ដំបង។

លើសពីនេះ ដើម្បីធានាដល់ការបង្កើតការិយាល័យនេះនៅស្រុកគោលដៅថ្មីបន្ថែមទៀតសម្រាប់ឆ្នាំ២០១៨ នាយកដ្ឋានមុខងារ និងធនធាន បានរៀបចំលិខិតជូនដំណឹងទៅរដ្ឋបាលគ្រប់ខេត្តដើម្បី គ្រោងកញ្ចប់ថវិកាសម្រាប់ការសាងសង់អគារការិយាល័យច្រកចេញចូលតែមួយ ការបំពាក់សម្ភារបរិក្ខាយ៉ាងតិចចំនួនមួយស្រុក សម្រាប់ឆ្នាំ២០១៨។ ព្រមជាមួយនេះ នាយកដ្ឋាន បានចុះសិក្សា និងពិគ្រោះយោបល់ជាក់ស្តែងជាមួយរដ្ឋបាលខេត្តទាំងអស់អំពីលទ្ធភាពនៃការពង្រីកការិយាល័យច្រកចេញចូលតែមួយ និងការកំណត់ស្រុកគោលដៅសម្រាប់ឆ្នាំ២០១៨។

១.៥. ការពង្រឹងសេចក្តីសង្ខេបស្រាវជ្រាវស្តីពីការងាររដ្ឋបាលក្រោមជាតិ

១.៥.១. ការសាងសង់ការិយាល័យប្រជាពលរដ្ឋ

- ❖ បានរៀបចំសិក្ខាសាលាថ្នាក់ជាតិ រយៈពេល១ថ្ងៃ នៅថ្ងៃទី១៣ ខែកញ្ញា ឆ្នាំ២០១៧ ដើម្បីធ្វើការផ្សព្វផ្សាយ និងដាក់ឱ្យប្រើប្រាស់អនុក្រឹត្យនិងលិខិតណែនាំពាក់ព័ន្ធការបង្កើតការិយាល័យប្រជាពលរដ្ឋនៅរដ្ឋបាលថ្នាក់ក្រោមជាតិ ដោយមានប្រធានក្រុមប្រឹក្សា អភិបាលរាជធានី ខេត្ត

នាយករដ្ឋបាល មន្ត្រីក្រសួង ស្ថាប័ន និងតំណាងដៃគូពាក់ព័ន្ធចូលរួមសរុប១៨៣នាក់ (ស្ត្រី៣៦នាក់)

- ❖ បានរៀបចំកិច្ចប្រជុំតាក់តែងសេចក្តីព្រាងសេចក្តីណែនាំស្តីពីនីតិវិធីបោះឆ្នោតជ្រើសរើសប្រធានការិយាល័យប្រជាពលរដ្ឋក្រុង ស្រុក ខណ្ឌ។ សេចក្តីព្រាងសេចក្តីណែនាំនេះ ត្រូវបានពិនិត្យកែសម្រួលចុងក្រោយ និងគ្រោងដាក់ឱ្យប្រើប្រាស់នៅដើមឆ្នាំ២០១៨
- ❖ បានរៀបចំកិច្ចប្រជុំតាក់តែងសេចក្តីព្រាងសេចក្តីណែនាំស្តីពីតួនាទី ភារកិច្ច និងរបៀបរបបធ្វើការងាររបស់ការិយាល័យប្រជាពលរដ្ឋរាជធានី ខេត្ត និងសេចក្តីព្រាងសេចក្តីណែនាំស្តីពីតួនាទី ភារកិច្ច និងរបៀបរបបធ្វើការងាររបស់ការិយាល័យប្រជាពលរដ្ឋក្រុង ស្រុក ខណ្ឌ។ សេចក្តីព្រាងសេចក្តីណែនាំនេះ ត្រូវពិនិត្យកែសម្រួលចុងក្រោយ និងគ្រោងដាក់ឱ្យប្រើប្រាស់នៅដើមឆ្នាំ២០១៨
- ❖ បានរៀបចំវគ្គបណ្តុះបណ្តាលរយៈពេល២ថ្ងៃ អំពីតួនាទី ភារកិច្ច និងរបៀបរបបធ្វើការងារដល់ប្រធានការិយាល័យពលរដ្ឋ និងមន្ត្រីពាក់ព័ន្ធនៅស្រុកថ្មីចំនួន៦ ដែលទើបបង្កើតនៅក្នុងឆ្នាំ២០១៧នៅខេត្តបាត់ដំបង
- ❖ បានរៀបចំវគ្គបណ្តុះបណ្តាលរយៈពេល១ថ្ងៃស្តីពីការប្រើប្រាស់ប្រព័ន្ធគ្រប់គ្រងទិន្នន័យ(MIS) សម្រាប់កត់ត្រាបណ្តឹងដែលបានទទួល និងដោះស្រាយដោយការិយាល័យប្រជាពលរដ្ឋដល់ប្រធាន និងមន្ត្រីជំនួយការការិយាល័យប្រជាពលរដ្ឋនៃស្រុកគោលដៅថ្មីទាំង០៦ ឆ្នាំ២០១៧ និងមន្ត្រីដែលបានផ្លាស់ប្តូរថ្មីនៃក្រុង ស្រុក ខណ្ឌគោលដៅចាស់មួយចំនួន នៅខេត្តកំពង់ចាម
- ❖ ដោយមានកិច្ចសហការជាមួយអង្គការខុនរ៉ាដអាជីនណៅអិ (KAS) នាយកដ្ឋានមុខងារ និងធនធានបានចុះសិក្សា និងប្រមូលធាតុចូលពីរដ្ឋបាលខេត្តចំនួន៣លើក ដើម្បីរៀបចំនីតិវិធីសម្រុះសម្រួល ស៊ើបអង្កេត និងដោះស្រាយបណ្តឹងសម្រាប់ការិយាល័យប្រជាពលរដ្ឋនៅរដ្ឋបាលថ្នាក់ក្រោមជាតិ
- ❖ បានធ្វើការតាមដាន ពិនិត្យលទ្ធផលនៃការបោះឆ្នោតជ្រើសរើសអង្គការសង្គមស៊ីវិលជាតិឱ្យធ្វើជាសមាជិកគណៈកម្មាធិការបោះឆ្នោតជ្រើសរើសប្រធាន អនុប្រធានការិយាល័យប្រជាពលរដ្ឋរាជធានី ខេត្ត។ បន្ទាប់ពីបានធ្វើការពិនិត្យ នាយកដ្ឋានបានដាក់ចេញលិខិតឆ្លើយតបដល់រដ្ឋបាលរាជធានី ខេត្តទាំងអស់ពាក់ព័ន្ធការបោះឆ្នោតជ្រើសរើសអង្គការសង្គមស៊ីវិលជាតិ
- ❖ បានធ្វើការតាមដាន និងដាក់ចេញលិខិតណែនាំដល់រដ្ឋបាលក្រុង ស្រុក ខណ្ឌគោលដៅចំនួន៤ ឱ្យធ្វើការរៀបចំបោះឆ្នោតឡើងវិញចំពោះប្រធានការិយាល័យប្រជាពលរដ្ឋក្រុង ស្រុក ខណ្ឌដែលបានចប់អាណត្តិ និងគោលដៅថ្មីដែលពុំបានអនុវត្តស្របតាមគោលការណ៍ណែនាំរបស់ក្រសួងមហាផ្ទៃ។

១.៥.២. ក្រុមការងារគណនេយ្យភាពរាជធានី ខេត្ត

ក្នុងអំឡុងពេលអន្តរកាលដែលយន្តការការិយាល័យប្រជាពលរដ្ឋពុំទាន់ត្រូវបានបង្កើតស្របតាមស្មារតីអនុក្រឹត្យលេខ១៩ អនក្រ ចុះថ្ងៃទី០៨ ខែកុម្ភៈ ឆ្នាំ២០១៧ ស្តីពីការបង្កើតការិយាល័យប្រជាពលរដ្ឋ

នៅរដ្ឋបាលថ្នាក់ក្រោមជាតិ យន្តការក្រុមការងារគណនេយ្យភាពរាជធានី ខេត្ត នៅតែមានសុពលភាពបន្ត គួរនាំទី ភារកិច្ចរបស់ខ្លួន ដើម្បីធានានូវគណនេយ្យភាព តម្លាភាព និងប្រសិទ្ធភាពក្នុងការប្រើប្រាស់ថវិកា គ្រប់ប្រភពទាំងអស់ដែលអនុវត្តដោយរដ្ឋបាលថ្នាក់ក្រោមជាតិ។

ពាក់ព័ន្ធនឹងការដោះស្រាយបណ្តឹងរបស់ក្រុមការងារគណនេយ្យភាព នាយកដ្ឋានមុខងារ និង ធនធានបានបន្តគាំទ្រ ពិនិត្យ និងតាមដានទៅលើវឌ្ឍនភាពនៃការដោះស្រាយបណ្តឹងរបស់ក្រុមការងារ គណនេយ្យភាពរាជធានី ខេត្ត។ លទ្ធផលបណ្តឹងដែលប្រមូល និងដោះស្រាយមានដូចខាងក្រោម៖

តារាងទី៤៖ ការដោះស្រាយបណ្តឹងរបស់ក្រុមការងារគណនេយ្យភាព

ការបរិយាយ	ចំនួន	ភិតជា%
ការបើកប្រអប់សំបុត្រ	៥១៨៧ លើក	២១%
កិច្ចប្រជុំក.គ.ខ	១៦ លើក	៦%
កិច្ចប្រជុំក្រុមគាំទ្រ ក.គ.ខ	៩ លើក	៤%
ពាក្យបណ្តឹងដែលប្រមូលបានសរុប	២០៣ ករណី	១០០%
- ពាក្យបណ្តឹងត្រូវដោះស្រាយ	១៨៤ ករណី	៩១%
+ ដោះស្រាយរួច	៧៥ ករណី	៤១%
+ កំពុងដោះស្រាយ	១០៩ ករណី	៥៩%
- ពាក្យបណ្តឹងមិនត្រូវដោះស្រាយ	១៩ ករណី	៩%

១.៦. ការងារបណ្តុះបណ្តាល និងពង្រឹងសមត្ថភាព

១.៦.១. ការបណ្តុះបណ្តាល និងការពង្រឹងសមត្ថភាព

ក្នុងឆ្នាំ២០១៧នេះ នាយកដ្ឋានមុខងារ និងធនធាន បានរៀបចំវគ្គបណ្តុះបណ្តាល និងសិក្ខាសាលា ស្របតាមផែនការ និងសកម្មភាពដែលបានគ្រោងទុក សរុបចំនួន ០៨លើក ដើម្បីធ្វើការពង្រឹងសមត្ថភាព ថ្នាក់ដឹកនាំ និងមន្ត្រីទទួលបន្ទុកនៅរដ្ឋបាលថ្នាក់ក្រោមជាតិ។ លើសពីនេះ មន្ត្រីពាក់ព័ន្ធរបស់នាយកដ្ឋាន ក៏ត្រូវបានផ្តល់ឱកាសឱ្យចូលរួមវគ្គបណ្តុះបណ្តាល និងសិក្ខាសាលាផ្សេងៗដែលបានរៀបចំដោយក្រសួង ស្ថាប័នពាក់ព័ន្ធ ដើម្បីពង្រឹងសមត្ថភាព ចំណេះដឹងក្នុងការបំពេញតួនាទី ភារកិច្ចរបស់ខ្លួនប្រកបដោយ ប្រសិទ្ធភាព(ដូចក្នុងឧបសម្ព័ន្ធទី២)។

១.៦.២. ការចូលរួមកិច្ចប្រជុំ សិក្ខាសាលា វេទនា និងការងារពាក់ព័ន្ធផ្សេងៗ

ក្នុងឆ្នាំ២០១៧នេះ នាយកដ្ឋានមុខងារ និងធនធាន បានសហការបញ្ជូនមន្ត្រីចូលរួមកិច្ចប្រជុំ សិក្ខាសាលា និងវេទនានានា ដូចខាងក្រោម៖

- ❖ ចូលរួមសន្និបាតបូកសរុបសមិទ្ធផលការងារប្រចាំឆ្នាំ២០១៦ និងទិសដៅបន្តឆ្នាំ២០១៧ របស់ សាលារាជធានី ខេត្ត

- ❖ ចូលរួមសិក្ខាសាលាបច្ចេកទេស និងសន្និបាតបូកសរុបលទ្ធផលការងារឆ្នាំ២០១៦ និងទិសដៅការងារឆ្នាំ២០១៧ របស់ក្រសួងបរិស្ថាន
- ❖ ចូលរួមពិធីប្រកាសមុខតំណែងអភិបាលខេត្ត អភិបាលរងខេត្តតាមបណ្តារាជធានី ខេត្ត
- ❖ ចូលរួមជាមួយក្រុមការងារលេខាធិការដ្ឋាន គ.ជ.អ.ប ចុះសិក្សាអំពីស្ថានភាពការិយាល័យជំនាញនៅរដ្ឋបាលក្រុង ស្រុក គោលដៅ
- ❖ ចូលរួមសិក្ខាសាលា ស្តីពីផែនការប្រចាំឆ្នាំដែលគាំទ្រដោយអង្គការ GIZ នៅសណ្ឋាគារInter-Continental
- ❖ ចូលរួមដំណើរទស្សនកិច្ចសិក្សាដើម្បីអបអរសាទរថ្ងៃ០៨ មីនា នៃទិវាសិទ្ធិនារីអន្តរជាតិ របស់ក្រុមការងារស្ត្រីនៃអគ្គនាយកដ្ឋានរដ្ឋបាល និងលេខាធិការដ្ឋានគ.ជ.អ.ប ទៅកាន់ខេត្តកំពង់ស្ពឺ និងខេត្តព្រះសីហនុ
- ❖ ចូលរួមក្នុងពិធីសំណេះសំណាលអបអរសាទរទិវាអន្តរជាតិនារីនៅទីស្តីការក្រសួងមហាផ្ទៃ
- ❖ ចូលរួមសិក្ខាសាលាផ្សព្វផ្សាយស្តីពីផែនការសកម្មភាពការមានផ្ទៃពោះវ័យក្មេង នៅខេត្តមណ្ឌលគិរី និងខេត្តព្រះវិហារ
- ❖ ចូលរួមកិច្ចប្រជុំជាមួយធនាគារអភិវឌ្ឍន៍អាស៊ី (ADB) ស្តីពីការពិនិត្យឡើងវិញទៅលើកំណែទម្រង់វិមជ្ឈការសារពើពន្ធ
- ❖ ចូលរួមប្រជុំពិភាក្សាលើផែនការយុទ្ធសាស្ត្រថវិកា និងផែនការថវិកាឆ្នាំ២០១៨ របស់អគ្គនាយកដ្ឋានរដ្ឋបាល ក្រសួងមហាផ្ទៃ ជាមួយនាយកដ្ឋានផែនការសេដ្ឋកិច្ច និងហិរញ្ញវត្ថុផ្នែករដ្ឋបាលស៊ីវិល
- ❖ ចូលរួមធ្វើបទបង្ហាញអំពីយន្តការទទួល និងការសម្រុះសម្រួលដោះស្រាយបណ្តឹងនៅរដ្ឋបាលថ្នាក់ក្រោមជាតិជាមួយវិទ្យាស្ថានអេក្លិអាយ (API) នៅខេត្តព្រះសីហនុ
- ❖ ចូលរួមសិក្ខាសាលាពិគ្រោះយោបល់លើសេចក្តីព្រាងវិសោធនកម្មច្បាប់ស្តីពីព្រៃឈើ ច្បាប់ស្តីពីជលផល និងច្បាប់ស្តីពីតំបន់ការពារធម្មជាតិ
- ❖ ចូលរួមកិច្ចប្រជុំចែករំលែកមេរៀន បទពិសោធន៍ស្តីពីការរៀបចំ និងការគ្រប់គ្រងរដ្ឋបាលក្រុងនៃប្រទេសឥណ្ឌូនេស៊ី
- ❖ ចូលរួមសិក្ខាសាលាស្តីពីការកែលម្អការផ្តល់សេវាសាធារណៈ ដែលរៀបចំដោយក្រសួងមុខងារសាធារណៈ នៅសណ្ឋាគារ Raffles Hotel Le Royal រាជធានីភ្នំពេញ
- ❖ ចូលរួមពិភាក្សារៀបចំផែនការយុទ្ធសាស្ត្រ ស្តីពីការធ្វើអធិការកិច្ចនៅរដ្ឋបាលថ្នាក់ក្រោមជាតិនៅខេត្តកំពង់ចាម
- ❖ ចូលរួមប្រជុំស្តាប់បទបង្ហាញរបាយការណ៍នៃការសិក្សា អំពីអភិបាលកិច្ចនៅរដ្ឋបាលថ្នាក់ក្រោមជាតិដែលរៀបចំឡើងដោយទីប្រឹក្សាឯករាជ្យនៅលេខាធិការដ្ឋាន គ.ជ.អ.ប
- ❖ ចូលរួមកិច្ចប្រជុំផ្សព្វផ្សាយប្រកាស និងសេចក្តីណែនាំពាក់ព័ន្ធនឹងដំណើរការប្រកាសចូលកាន់តំណែងរបស់ក្រុមប្រឹក្សាឃុំ សង្កាត់ អាណត្តិទី៤នៅទីស្តីការក្រសួងមហាផ្ទៃ
- ❖ ចូលរួមប្រជុំប្រឹក្សាយោបល់ស្តីពីកិច្ចដំណើរការរៀបចំតាក់តែងផែនការអនុវត្តរយៈពេល៣ឆ្នាំនៃកម្មវិធីជាតិ ៣ដំណាក់កាលទី(២០២០-២០១៨)

- ❖ ចូលរួមពិធីសម្ពោធឱ្យប្រើប្រាស់ជាផ្លូវការនូវអគាររដ្ឋបាល និងសាលប្រជុំសាលាក្រុងស្រុកចំនួន៣៤ ក្រោមអធិបតីភាពដ៏ខ្ពង់ខ្ពស់សម្តេចក្រឡាហោម ស ខេង
- ❖ បានចូលរួមកិច្ចប្រជុំបច្ចេកទេសស្តីពីបច្ចុប្បន្នភាពនៃគោលនយោបាយវិស័យសេវាកម្មមួយចំនួន នៅក្រសួងពាណិជ្ជកម្ម
- ❖ បានចូលរួមកិច្ចប្រជុំត្រួតពិនិត្យការងារប្រចាំឆមាសទី១ នៃការអនុវត្តផែនការសកម្មភាពឆ្នាំ២០១៧ របស់ក្រសួង ស្ថាប័នអនុវត្តផែនការទី២ ដែលរៀបចំដោយលេខាធិការដ្ឋាន គ.ជ.អ.ប
- ❖ ចូលរួមកិច្ចប្រជុំផ្សព្វផ្សាយប្រកាស និងសេចក្តីណែនាំពាក់ព័ន្ធនឹងដំណើរការប្រកាសចូលកាន់ តំណែងរបស់ក្រុមប្រឹក្សាឃុំ សង្កាត់អាណត្តិទី៤
- ❖ ចូលរួមកិច្ចពិភាក្សាលើបញ្ហានានាពាក់ព័ន្ធនឹងការអនុវត្តកំណែទម្រង់ប្រព័ន្ធគ្រប់គ្រងបុគ្គលិកលើ សំណើសុំគោលការណ៍កែសម្រួលបែបបទ និងនីតិវិធីគ្រប់គ្រងបុគ្គលិក ដែលរៀបចំដោយ លេខាធិការដ្ឋាន គ.ជ.អ.ប
- ❖ បានចូលរួមវគ្គបណ្តុះបណ្តាលក្រោមប្រធានបទការដោះស្រាយវិវាទ និងទោសបញ្ញត្តិ ដែលរៀបចំ ដោយក្រសួងព័ត៌មាន
- ❖ ចូលរួមកិច្ចប្រជុំពិគ្រោះយោបល់លើការប្រមូលធាតុចូលដែលនឹងត្រៀមឱ្យអនុវត្តប្រព័ន្ធគ្រប់គ្រង គុណផលនៅការិយាល័យច្រកចេញចូលតែមួយក្រុងបាត់ដំបង និងស្រុកមោងឫស្សីនៃខេត្តបាត់ដំបង
- ❖ ចូលរួមសិក្ខាសាលាផ្សព្វផ្សាយស្តីពីបច្ចុប្បន្ននៃកំណែទម្រង់វិមជ្ឈការ និងវិសហមជ្ឈការ ដែល រៀបចំដោយអគ្គលេខាធិការដ្ឋានសមាគមក្រុមប្រឹក្សារដ្ឋបាលថ្នាក់ក្រោមជាតិនៅខេត្តសៀមរាប
- ❖ ចូលរួមប្រជុំផ្សព្វផ្សាយស្តីពីវិធានការរក្សាសន្តិសុខសណ្តាប់ធ្នាប់សាធារណៈនិងសុវត្ថិភាពសង្គម ប្រឆាំងចំពោះឧបាយកលផ្តួលរំលំរដ្ឋអំណាចស្របច្បាប់នៅកម្ពុជា
- ❖ ចូលរួមកិច្ចប្រជុំ ស្តីពីយន្តការនៃការអនុវត្តផែនការសកម្មភាពកម្មវិធីកែទម្រង់ការគ្រប់គ្រងហិរញ្ញវត្ថុ សាធារណៈ។

១.៧. ការងារផ្សព្វផ្សាយ និងព័ត៌មាន

- ❖ ចូលរួមបទសម្ភាសនៅស្ថានីយទូរទស្សន៍បាយ័នអំពីការផ្តល់សេវារដ្ឋបាលរបស់ការិយាល័យច្រក ចេញចូលតែមួយ
- ❖ ចូលរួមបទសម្ភាសនៅវិទ្យុចំការចេក ខេត្តបាត់ដំបង អំពីការិយាល័យច្រកចេញចូលតែមួយ និង ការិយាល័យប្រជាពលរដ្ឋ
- ❖ បានចូលរួមជាវគ្គក្នុងកម្មវិធីផ្សាយផ្ទាល់របស់វិទ្យុ និងទូរទស្សន៍ចំនួន០៥ដែលមានប្រធានបទ ពាក់ព័ន្ធការផ្តល់សេវានៅរដ្ឋបាលថ្នាក់ក្រោមជាតិ និងយន្តការដោះស្រាយបណ្តឹងនៃការិយាល័យ ប្រជាពលរដ្ឋ
- ❖ បានផ្សព្វផ្សាយព័ត៌មានគេហទំព័រការិយាល័យច្រកចេញចូលតែមួយ(www.owso.gov.kh) ពី សកម្មភាព និងព្រឹត្តិការណ៍ថ្មីបានចំនួន២៤អត្ថបទដែលពាក់ព័ន្ធនឹងការផ្តល់សេវារដ្ឋបាលនៅ ការិយាល័យច្រកចេញចូលតែមួយ ការផ្ទេរមុខងារ និងការរៀបចំការបង្កើតការិយាល័យប្រជាពលរដ្ឋ នៅថ្នាក់ក្រោមជាតិ

- ❖ បានផ្សព្វផ្សាយវីដេអូកិច្ចសម្ភាសស្តីពី“តួនាទីការិយាល័យប្រជាពលរដ្ឋនៅរដ្ឋបាលថ្នាក់ក្រោមជាតិ” បានចំនួន០២សកម្មភាព អ្នកចូលទស្សនា៤.៧២០ នាក់ តាមរយៈប្រព័ន្ធ Youtube
- ❖ បានផ្សព្វផ្សាយព័ត៌មានតាមបណ្តាញព័ត៌មានសង្គម(www.facebook.com/owso.kh) បាន ចំនួន៩៤សកម្មភាព មានអ្នកចូលទស្សនាចំនួន១៨៩.៧៨១នាក់ សរុបអ្នកគាំទ្រចំនួន ១៥៥.១០នាក់។

តារាងទី៥៖ ការផ្សព្វផ្សាយព័ត៌មាន

លរ.	ការផ្សព្វផ្សាយព័ត៌មាន	ចំនួនលើក
១	គេហទំព័រ	២៤
២	បណ្តាញព័ត៌មានសង្គម	៩៤
៣	វិទ្យុ	៦
៤	ទូរទស្សន៍	២
៥	វេទិកា	០
៦	ឯកសារបោះពុម្ព	០
៧	ផ្សេងៗ	០
សរុប		១២៦

១.៨. ការតាមដាន ត្រួតពិនិត្យ និងវាយតម្លៃ

នៅក្នុងឆ្នាំ២០១៧ នាយកដ្ឋានមុខងារ និងធនធាន បានអនុវត្តសកម្មភាពតាមដាន ត្រួតពិនិត្យ និងវាយតម្លៃ ព្រមទាំងជួយគាំទ្រដល់ដំណើរការអនុវត្តការងារការិយាល័យច្រកចេញចូលតែមួយ និងការិយាល័យប្រជាពលរដ្ឋនៅរដ្ឋបាលថ្នាក់ក្រោមជាតិ ដោយទទួលបានលទ្ធផលដូចខាងក្រោម៖

- ❖ បានចុះពិនិត្យតាមដានភាពមិនប្រក្រតីនៃការផ្តល់សេវារដ្ឋបាលវិស័យសំណង់នៅស្រុកបវេល នៃខេត្តបាត់ដំបង
- ❖ បានសហការជាមួយសាលារាជធានីភ្នំពេញលើការចុះពិនិត្យ និងសិក្សាលើភាពយឺតយ៉ាវ នៃការរៀបចំបោះឆ្នោតជ្រើសរើសប្រធានការិយាល័យប្រជាពលរដ្ឋខណ្ឌឫស្សីកែវជំនួសប្រធាន ការិយាល័យចាស់ដែលបានសុំឈប់ពីការងារ
- ❖ បានចុះពិនិត្យមើលដំណើរការសាងសង់អគារការិយាល័យច្រកចេញចូលតែមួយ និងការិយាល័យ ប្រជាពលរដ្ឋនៅស្រុកស្អាងនៃខេត្តកណ្តាល ស្រុកត្រាំកក់នៃខេត្តតាកែវ ស្រុកជើងព្រៃនៃខេត្ត កំពង់ចាម ស្រុកសង្កែនិងស្រុកថ្មគោលនៃខេត្តបាត់ដំបង
- ❖ បានចុះគាំទ្រការប្រើប្រាស់ប្រព័ន្ធគ្រប់គ្រងទិន្នន័យ (MIS) តាមOnline នៅស្រុកមោងឫស្សី ខណ្ឌដូនពេញ ខណ្ឌមានជ័យ ស្រុកឧដុង្គនៃខេត្តកំពង់ស្ពឺ និងស្រុកខ្សាច់កណ្តាលនៃខេត្តកណ្តាល
- ❖ បានចូលរួមចុះពិនិត្យមើលលើនីតិវិធីនៃការបង់ប្រាក់រង្វាន់លើកទឹកចិត្ត១% និងការគ្រប់គ្រង ចំណូលនៃការផ្តល់សេវារដ្ឋបាលនៅរដ្ឋបាលស្រុកជីក្រែង និងស្រុកពួកនៃខេត្តសៀមរាប

- ❖ ចុះពិនិត្យតាមដានលើនីតិវិធីនៃការបោះឆ្នោតជ្រើសរើសប្រធានការិយាល័យប្រជាពលរដ្ឋ ក្រុងស្ទឹងត្រែងនៃខេត្តស្ទឹងត្រែង ស្រុកស្វាយអន្ទរនៃខេត្តព្រៃវែង ស្រុកត្រាំកក់នៃខេត្តតាកែវ ស្រុកថ្មគោល និងស្រុកបវេលនៃខេត្តបាត់ដំបង)។

១.៩. ការងារមិនស្របច្បាប់ និងយោធន៍

នៅក្នុងនាយកដ្ឋានមុខងារ និងធនធាន មានស្រ្តីចំនួន១០រូប ក្នុងនោះមានតួនាទីជាអនុប្រធាន នាយកដ្ឋាន ០១រូប ប្រធានការិយាល័យ ០១រូប អនុប្រធានការិយាល័យ ០២រូប និងមន្ត្រីចំនួន០៦រូប។ នាយកដ្ឋានបានចាត់តាំងមន្ត្រីដែលជាស្រ្តីចំនួន០២រូប ឱ្យធ្វើជាសមាជិកនៃក្រុមការងារយេនឌ័ររបស់ អគ្គនាយកដ្ឋានរដ្ឋបាល ក្រសួងមហាផ្ទៃ។ នៅឆ្នាំ២០១៧នេះ មន្ត្រីទទួលបន្ទុកការងារយេនឌ័រចំនួន ០១រូប បានចូលរួមសិក្ខាសាលាផ្សព្វផ្សាយស្តីពីផែនការសកម្មភាពការមានផ្ទៃពោះវ័យក្មេងនៅខេត្តមណ្ឌលគិរី និង ខេត្តព្រះវិហារ និងបុគ្គលិកស្រ្តីទាំងអស់បានចូលរួមដំណើរទស្សនកិច្ចសិក្សារបស់ក្រុមការងារស្រ្តីនៃ អគ្គនាយកដ្ឋានរដ្ឋបាល និងលេខាធិការដ្ឋាន គ.ជ.អ.ប ទៅកាន់ខេត្តកំពង់ស្ពឺ និងខេត្តព្រះសីហនុ។ លើសពីនេះ មន្ត្រីស្រ្តីត្រូវបានផ្តល់ឱកាសទទួលបានការបណ្តុះបណ្តាលលើជំនាញដែលពាក់ព័ន្ធនឹងតួនាទី ភារកិច្ច និងផ្តល់សិទ្ធិអំណាច និងលើកទឹកចិត្តក្នុងការដឹកនាំ ការបញ្ចេញយោបល់នឹងការសម្រេចចិត្តនានា។

ដោយឡែក ចំពោះបុគ្គលិកស្រ្តីដែលកំពុងបំពេញការងារនៅក្នុងការិយាល័យច្រកចេញចូលតែមួយ និងការិយាល័យប្រជាពលរដ្ឋទាំង៥២គោលដៅមានចំនួនសរុប ២៩០រូប(ស្មើនឹង៣០,៧%) ក្នុងចំណោម បុគ្គលិកសរុប ៩៤៤រូប ដែលបាននិងកំពុងបំពេញការងារនៅការិយាល័យទាំងពីរនេះនៅទូទាំងប្រទេស។

ផ្អែកលើរបាយការណ៍របស់ការិយាល័យច្រកចេញចូលតែមួយ ក្នុងរយៈពេល១១ខែនៃឆ្នាំ២០១៧ អតិថិជនទាំងអស់ដែលមកទទួលសេវារដ្ឋបាលមានចំនួន៥៩៥.៦១៨រូប ក្នុងនោះ១៦៤.៧៩៣រូប (២៦,៦%) នៃអតិថិជនទាំងអស់គឺជាស្រ្តី។

១.១០. ភាពជាដៃគូ

នៅក្នុងឆ្នាំ២០១៧នេះ នាយកដ្ឋានមុខងារនិងធនធាន នៃអគ្គនាយកដ្ឋានរដ្ឋបាលក្រសួងមហាផ្ទៃ បានចូលរួមជាមួយលេខាធិការដ្ឋាន គ.ជ.អ.ប និងសហការជាមួយក្រសួង ស្ថាប័នចំនួន៦ ក្នុងកិច្ចដំណើរការ រៀបចំការផ្ទេរមុខងារនិងធនធានដល់រដ្ឋបាលថ្នាក់ក្រោមជាតិ។ ដោយឡែក នាយកដ្ឋានក៏បានបន្តរក្សា ពង្រឹងភាពជាដៃគូជាមួយក្រសួង ស្ថាប័នរដ្ឋចំនួន១២ សម្រាប់ជួយគាំទ្រដល់ការអនុវត្តការងាររបស់ ការិយាល័យច្រកចេញចូលតែមួយ និងការិយាល័យប្រជាពលរដ្ឋ។ ក្រៅពីនេះ នាយកដ្ឋានមុខងារ និង ធនធាន បានសហការជាមួយអង្គការ GIZ/Decentralization and Administrative Reform (DAR) Program ក្នុងការជួយគាំទ្រដំណើរការតាក់តែងលិខិតបទដ្ឋានគតិយុត្តពាក់ព័ន្ធនឹងការរៀបចំ និងការ ប្រព្រឹត្តទៅនៃយន្តការផ្តល់សេវារដ្ឋបាល ការបណ្តុះបណ្តាល និងពង្រឹងសមត្ថភាពដល់មន្ត្រីផ្តល់សេវានៃ ការិយាល័យច្រកចេញចូលតែមួយ។ ទន្ទឹមគ្នានេះដែរ នាយកដ្ឋានបានទទួលកិច្ចសហការពីអង្គការខុនវ៉ាដ អាដិនណៅអិវ (KAS)ក្នុងការជួយគាំទ្រ លើការរៀបចំសៀវភៅណែនាំស្តីពីនីតិវិធីនៃការប្រមូល សម្រុះសម្រួល និងដោះស្រាយបណ្តឹងរបស់ការិយាល័យប្រជាពលរដ្ឋនៅរដ្ឋបាលថ្នាក់ក្រោមជាតិ។ លើសពីនេះ នាយកដ្ឋាន មុខងារ និងធនធានបានចុះកិច្ចព្រមព្រៀងនៃទទួលកិច្ចសហការពីអង្គការខុនវ៉ាដអាដិនណៅអិវ ដើម្បីគាំទ្រ

បច្ចេកទេសលើការរៀបចំនីតិវិធីស៊ើបអង្កេត និងដោះស្រាយបណ្តឹង និងការពង្រឹងសមត្ថភាពដល់មន្ត្រីនាយកដ្ឋាន និងការិយាល័យប្រជាពលរដ្ឋនៅរដ្ឋបាលថ្នាក់ក្រោមជាតិ។

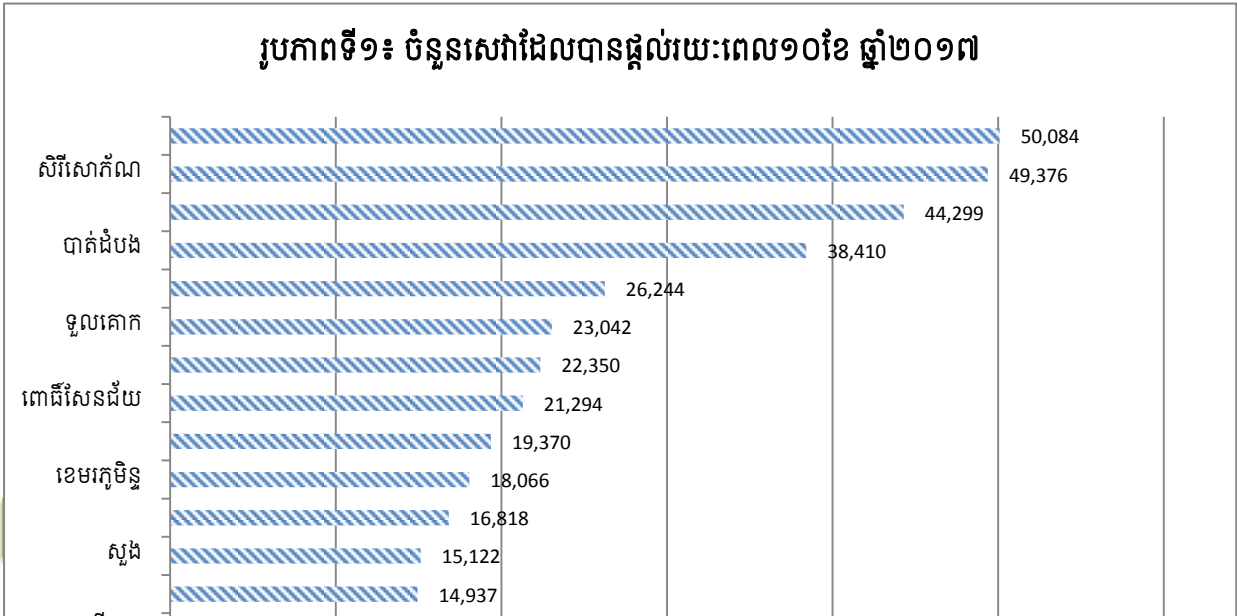
២. លទ្ធផលការងាររបស់ការិយាល័យក្រុងចេញចូលតែមួយ និងការិយាល័យប្រជាពលរដ្ឋ

២.១. ការិយាល័យក្រុងចេញចូលតែមួយនៃក្រុង ស្រុក ខណ្ឌ

២.១.១. ចំនួនសេវាដែលបានផ្តល់តាមក្រុង ស្រុក ខណ្ឌតាមដេវ

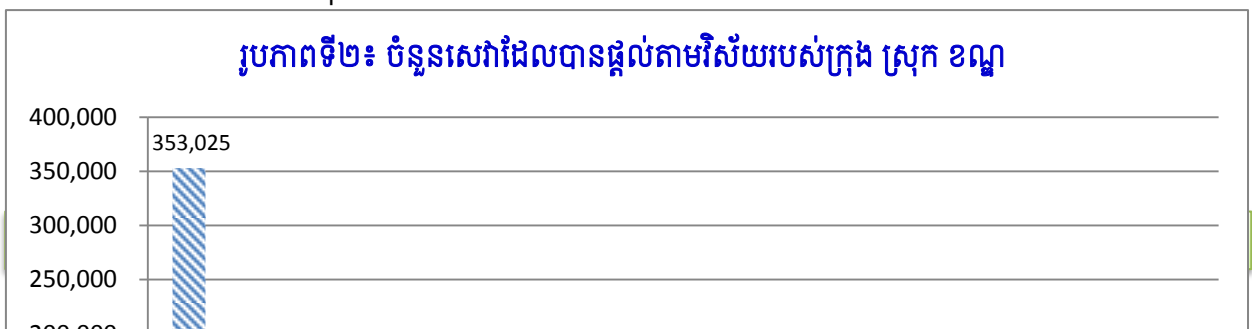
ក្នុងឆ្នាំ២០១៧ការិយាល័យក្រុងចេញចូលតែមួយនៃក្រុង ស្រុក ខណ្ឌគោលដៅទាំង៤៦បានផ្តល់សេវារដ្ឋបាលជូនប្រជាពលរដ្ឋលើវិស័យចំនួន១៤ រួមមាន៖ វិស័យនីត្យានុកូលកម្ម ទេសចរណ៍ វប្បធម៌ ពាណិជ្ជកម្ម សាធារណការ ឧស្សាហកម្ម និងសិប្បកម្ម រ៉ែ និងថាមពល សំណង់ កសិកម្ម សុខាភិបាល អប់រំ អត្រានុកូលដ្ឋាន សុរិយោដី ការងាររដ្ឋបាល។

ក្នុងរយៈពេល១០ខែ ឆ្នាំ២០១៧ ក្រុង ស្រុក ខណ្ឌទាំង៤៦គោលដៅបានផ្តល់សេវាសរុបចំនួន ៥៩៥.៦១៨សេវា។ ក្រុងសៀមរាបបានផ្តល់សេវាច្រើនជាងគេមានចំនួន ៥០.០៨៤សេវា ស្មើនឹង ៨,៤១%នៃចំនួនសេវាសរុប។ ចំណែកក្រុងសែនមនោរម្យបានផ្តល់សេវាបានតិចជាងគេមានចំនួន ១.៧៧៨សេវា ស្មើនឹង ០,៣០% នៃសេវាសរុប (សូមមើលរូបភាពទី១)។



២.១.២ ចំនួនសេវាខ្ពស់ដែលបានផ្តល់តាមវិស័យសេវា

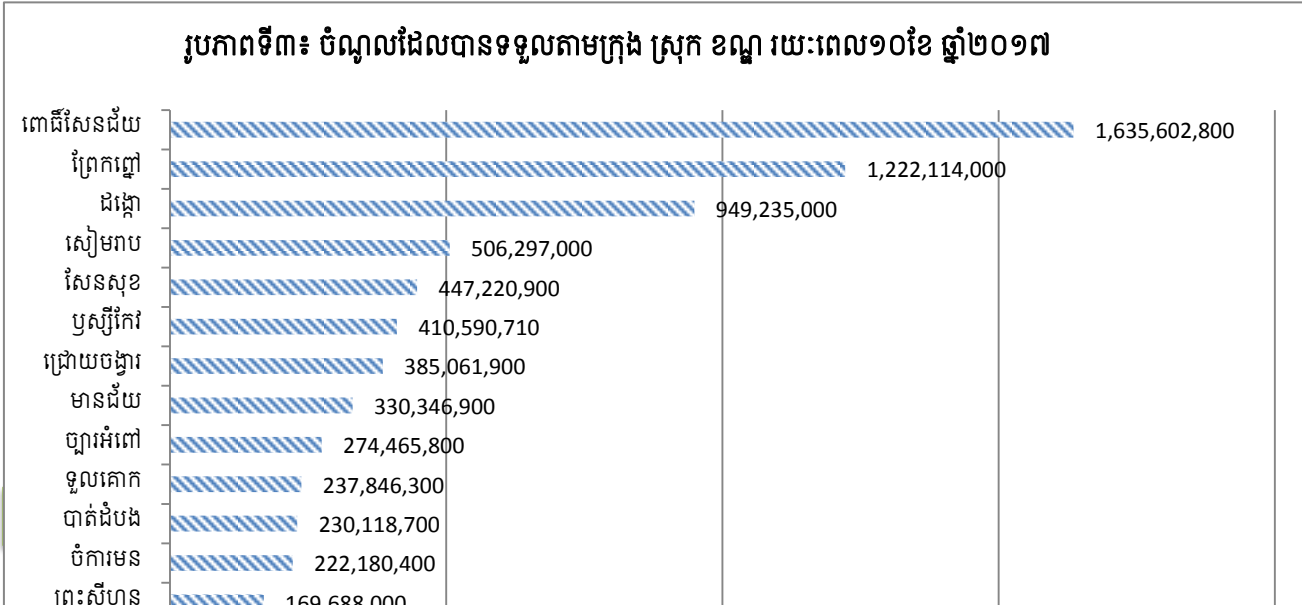
ក្នុងចំណោមវិស័យទាំង១៤ វិស័យនីត្យានុកូលកម្មបានផ្តល់សេវាបានច្រើនជាងគេគឺ៣៥៣.០២៥សេវា (៥៩.២៧%) បន្ទាប់មកវិស័យអគ្រានុកូលដ្ឋានចំនួន១២៩.៧៤៦សេវា (២១.៧៨%) ចំណែកវិស័យឧស្សាហកម្ម រ៉ែ និងថាមពល ផ្តល់សេវាបានចំនួនតិចជាងគេគឺ១៦០សេវា(០,០៣%) សូមមើលរូបភាពទី២ (គិតត្រឹមរយៈពេល១០ខែ ក្នុងឆ្នាំ២០១៧)។



២.១.៣ ចំណូលសេវាខ្ពស់តាមក្រុង ស្រុក ខណ្ឌគោលដៅ

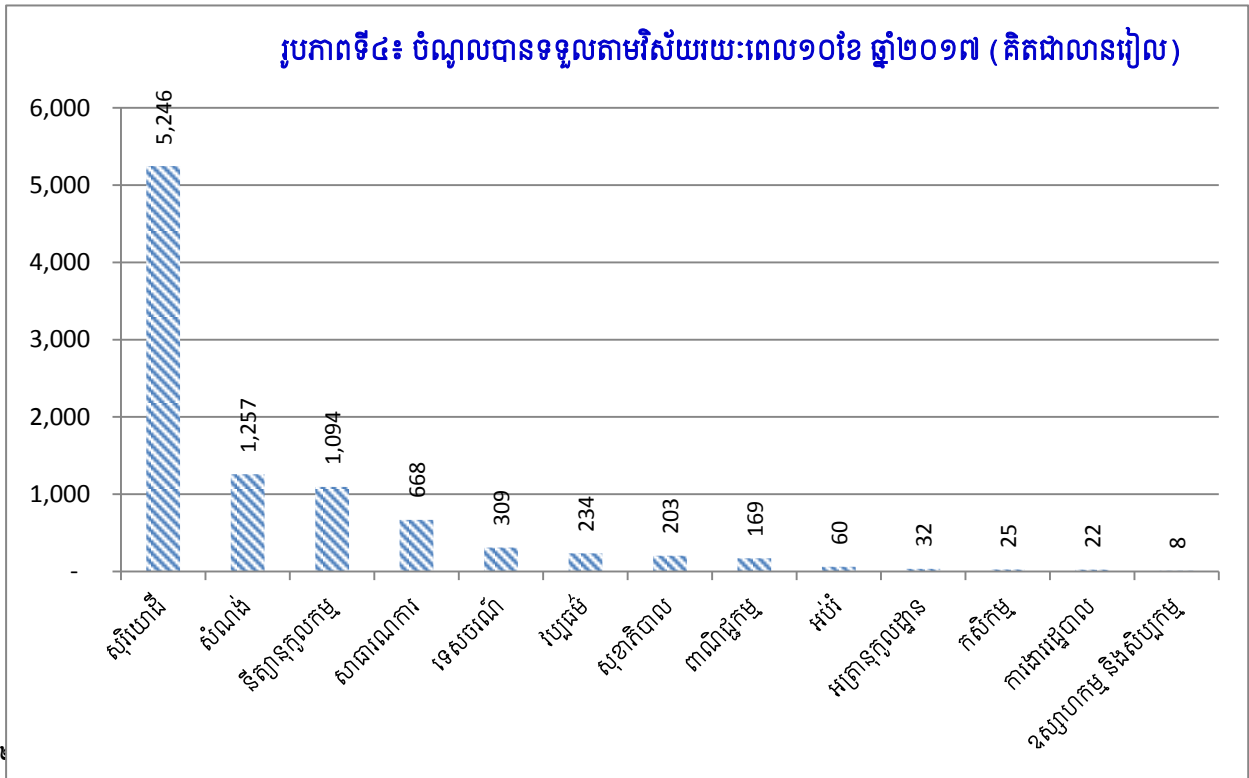
ចំណូលដែលបានទទួលពីការផ្តល់សេវារដ្ឋបាល របស់ការិយាល័យច្រកចេញចូលតែមួយទាំង៤៦ ក្រុង ស្រុក ខណ្ឌគោលដៅក្នុងរយៈពេល១០ខែ ឆ្នាំ២០១៧មានចំនួនសរុប៩.៣២៧.៣៧១.៦១០រៀល ស្មើនឹង២.៣៣១.៨៤២,៩០ ដុល្លារអាមេរិក។

ក្នុងរយៈពេល១០ខែ ឆ្នាំ២០១៧នេះ បើប្រៀបធៀបការិយាល័យច្រកចេញចូលតែមួយទាំងអស់ យើងសង្កេតឃើញថា ការិយាល័យច្រកចេញចូលតែមួយខណ្ឌពោធិ៍សែនជ័យទទួលបានចំណូល ច្រើនជាងគេបង្អស់គឺ ១.៦៣៥.៦០២.៨០០រៀល ស្មើនឹង ១៧,៥៤% នៃចំណូលសរុប បន្ទាប់មកគឺ ខណ្ឌព្រៃកញ្ជៅ ១.២២២.១១៥.០០០រៀល ស្មើនឹង ១៣,១០% និងខណ្ឌដង្កោ ៩៤៩.២៣៥.០០០រៀល ស្មើនឹង១០,១៨% ។ ការិយាល័យច្រកចេញចូលតែមួយដែលទទួលបានចំណូលទាបជាងគេបង្អស់គឺ ស្រុកព្រៃនប់ ១៩.៩១៥.០០០រៀល ស្មើនឹង ០,២១% នៃចំណូលសរុប (សូមមើលរូបភាពទី៣) ។



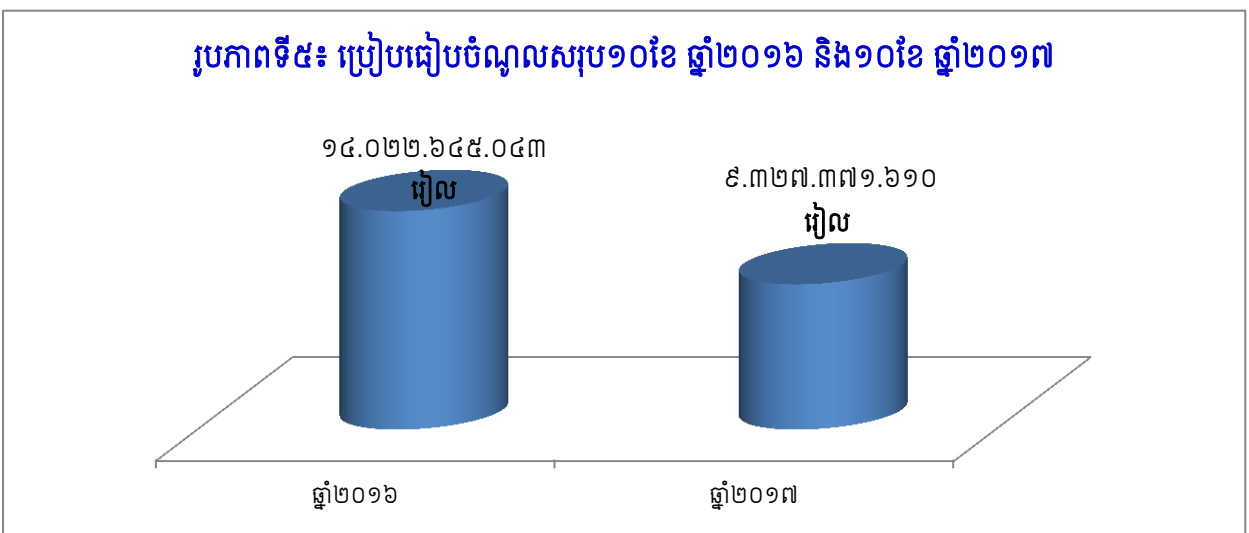
២.១.៤ ចំណូលសេវាសេដ្ឋកិច្ចតាមវិស័យ

បើប្រៀបធៀបចំណូលដែលទទួលបាននៅក្នុងចំណោមវិស័យទាំង១៣ របស់ការិយាល័យច្រកចេញចូលតែមួយក្រុង ស្រុក ខណ្ឌគោលដៅទាំង៤៦ ឃើញថា វិស័យសុរិយោដីមានចំណូលខ្ពស់ជាងគេគឺ ៥.២៤៦.២៤៥.០០០រៀល ស្មើនឹង៥៦,២៥%នៃចំណូលសរុប បន្ទាប់មកវិស័យសំណង់ ១.២៥៧.០៧៤.០០០រៀល ស្មើនឹង១៣,៤៨% និងវិស័យនីត្យានុកូលកម្ម ១.០៩៣.៧៤៨.៥០០រៀល ស្មើនឹង១១,៧៣%, ហើយវិស័យឧស្សហកម្ម និងសិប្បកម្មមានចំណូលទាបជាងគេគឺ៨.២៨៥.០០០រៀល ស្មើនឹង០,០៩%នៃចំណូលសរុប(សូមមើលរូបភាពទី៤)។



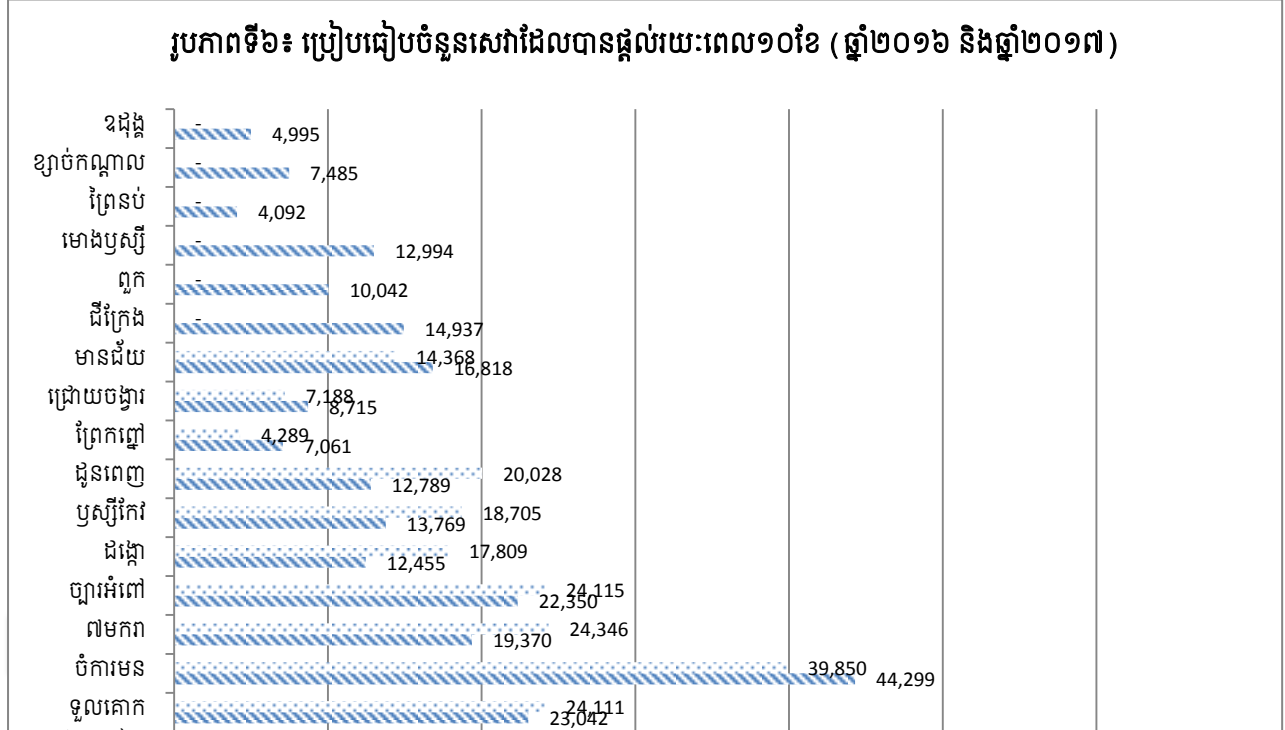
ពិនិត្យជារួមរយៈពេល១០ខែ ក្នុងឆ្នាំ២០១៧នេះ យើងសង្កេតឃើញថា ការិយាល័យច្រកចេញចូលតែមួយក្រុង ស្រុក ខណ្ឌទាំង៤៦គោលដៅ បានផ្តល់សេវារដ្ឋបាលជូនប្រជាពលរដ្ឋមានការកើនឡើងចំណែកឯចំណូលដែលទទួលបានពីការផ្តល់សេវាទាំងនេះមានការថយចុះ បើប្រៀបធៀបទៅនឹងរយៈពេល១០ខែ ឆ្នាំ២០១៦ (ឧបសម្ព័ន្ធនៗ)។

ជារួមបើប្រៀបធៀបទៅនឹងរយៈពេល១០ខែ ឆ្នាំ២០១៧ ឃើញថាចំណូលរបស់ការិយាល័យច្រកចេញចូលតែមួយមានការថយចុះចំនួន ៤.៦៩៥.២៧៣.៤៣៣រៀល ស្មើនឹង ៣៣,៤៨% (រូបភាពទី៥)។

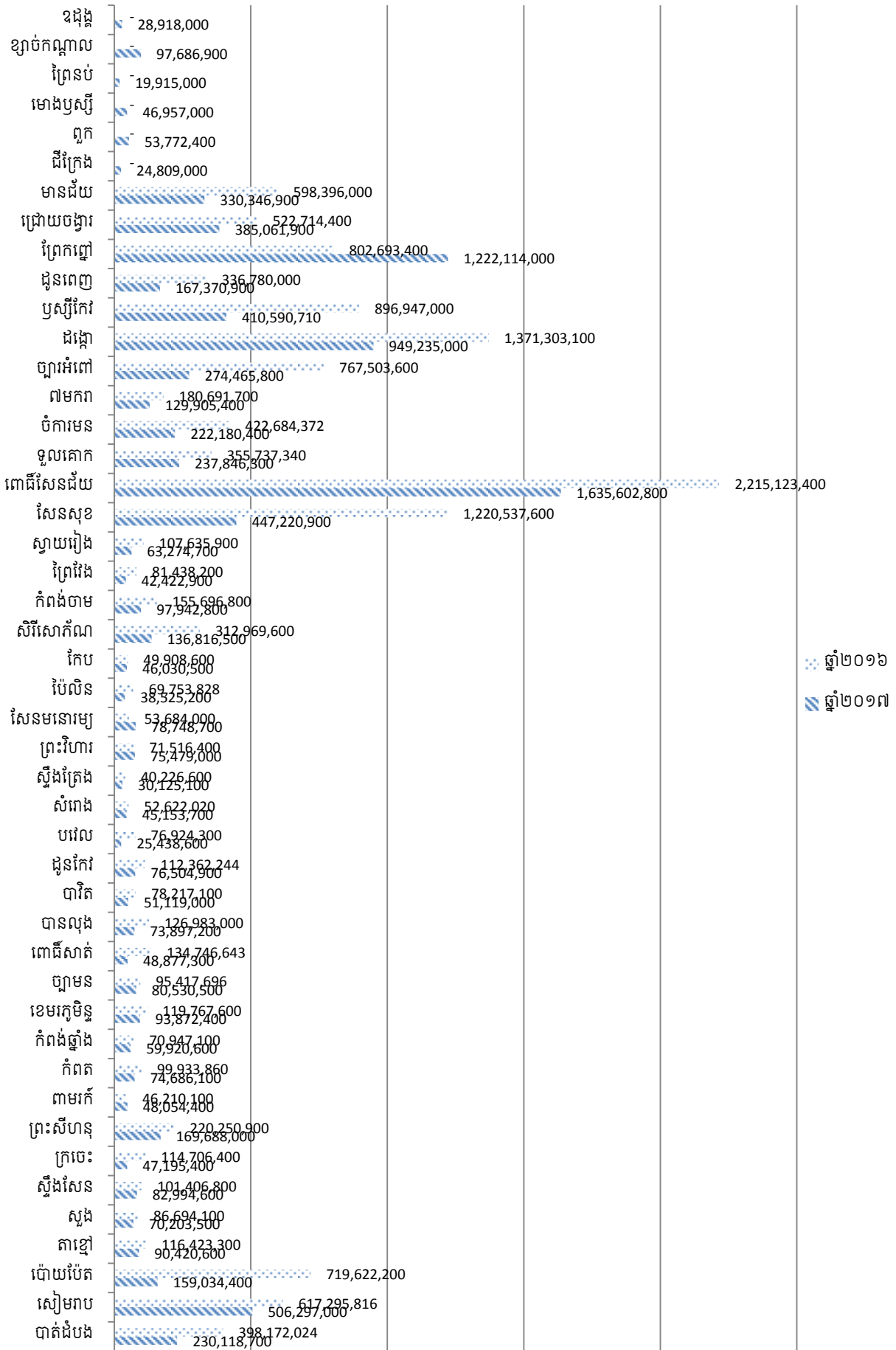


ក្នុងឆ្នាំ២០១៧នេះ ការផ្តល់សេវារដ្ឋបាលរបស់ការិយាល័យច្រកចេញចូលតែមួយរបស់រដ្ឋបាល ក្រុងចំនួន០៣មានកំណើនរបស់ខ្លួនខ្ពស់ក្នុងនោះរួមមាន ក្រុងក្រចេះកើនឡើង១២៧,៥៧%ធៀបនឹងឆ្នាំ ២០១៦ ក្រុងកែបកើនឡើង៨១,៨១%ធៀបនឹងឆ្នាំ២០១៦ និងក្រុងសិរីសោភ័ណកើនឡើង ៦៨,៣១% ធៀបនឹងឆ្នាំ២០១៦។ ទន្ទឹមគ្នានឹងនេះ ក្រុង ស្រុកដែលបានផ្តល់សេវារដ្ឋបាលរបស់ខ្លួនមានកំណើនខ្ពស់ យើងក៏បានសង្កេតឃើញថា មានក្រុង ស្រុក ខណ្ឌចំនួន០៣ ដែលការផ្តល់សេវារបស់ខ្លួនមានការធ្លាក់ចុះ ខ្លាំងជាងគេក្នុងនោះរួមមាន ក្រុងប៉ៃលិនធ្លាក់ចុះ(-៧០,៩៣%)ធៀបនឹងឆ្នាំ២០១៦ ក្រុងព្រៃវែង(-៦២,៦០%) ធៀបនឹងឆ្នាំ២០១៦ និងស្រុកបរវេល(-៤២,៧១%)ធៀបនឹងឆ្នាំ២០១៦ (រូបភាពទី៦)។

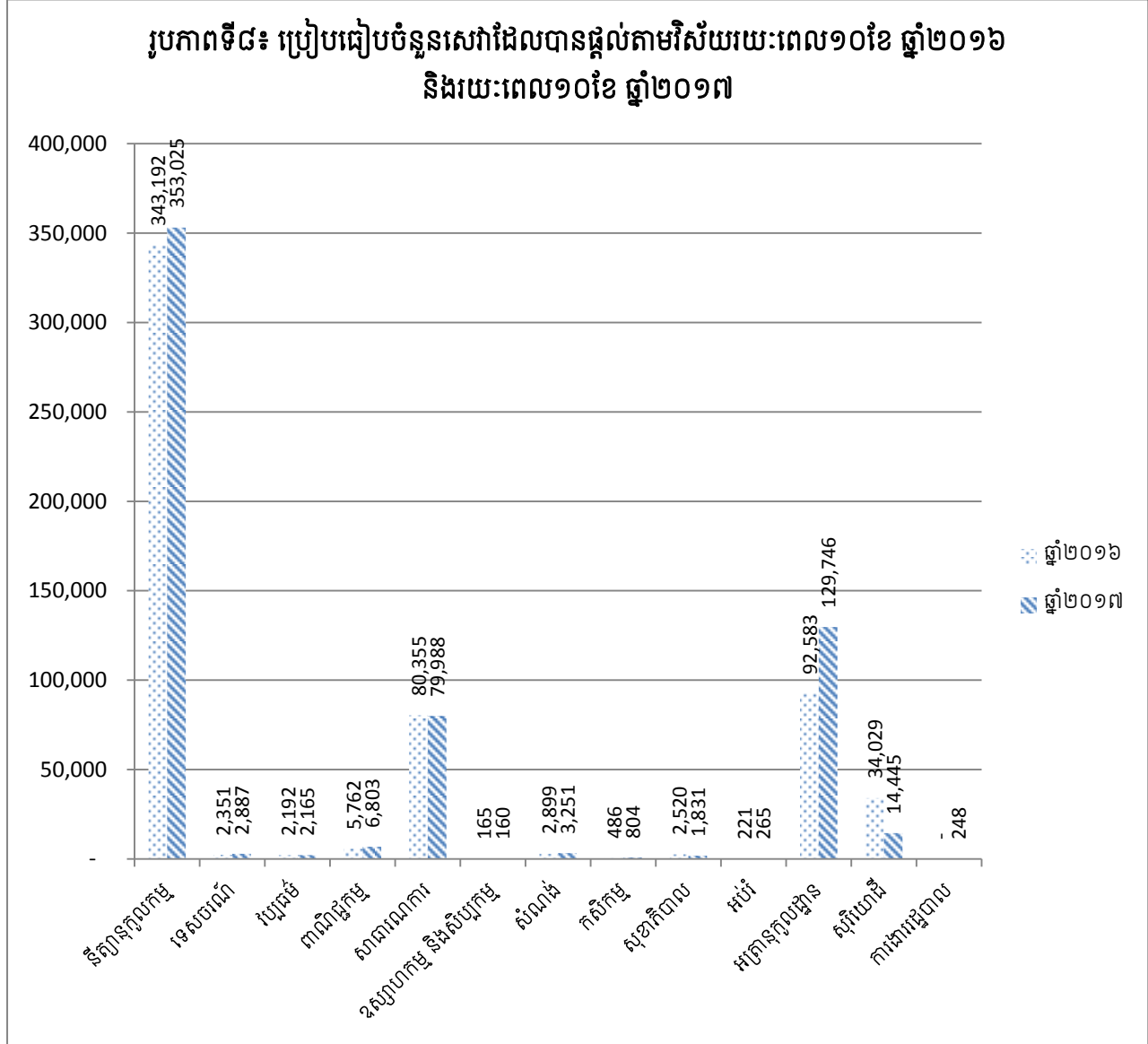
ចំណែកចំណូលក្នុងរយៈពេល១០ខែ ឆ្នាំ២០១៧វិញ មានការថយចុះជាងចំណូលរយៈពេល១០ខែ ឆ្នាំ២០១៦។ ក្នុងចំណោមក្រុង ស្រុក ខណ្ឌទាំង៤៦គោលដៅ មានតែក្រុង ស្រុកចំនួន០៣ប៉ុណ្ណោះដែល មានចំណូលកើនឡើងរួមមាន ក្រុងសែនមនោរម្យកើនឡើង៤៦,៦៩%ធៀបនឹងឆ្នាំ២០១៦ ក្រុងព្រះវិហារ ៥,៥៤%ធៀបនឹងឆ្នាំ២០១៦ និងស្រុកពាមរក៍៣,៩៩%ធៀបនឹងឆ្នាំ២០១៦។ ក្រៅពីក្រុង ស្រុកទាំង០៣ ដែលមានចំណូលខាងលើ ក្រុង ស្រុក ខណ្ឌដទៃទៀតមានចំណូលថយចុះ បើប្រៀបធៀបនឹងឆ្នាំកន្លង។ ការធ្លាក់ចុះចំណូលពីការផ្តល់សេវានេះ ដោយសារតែរាជរដ្ឋាភិបាលបានកំណត់កម្រៃសេវាមួយចំនួនស្មើនឹង សូន្យ ដូចជា វិស័យអគ្រានុកូលដ្ឋាន និងវិស័យនីត្យានុកូលកម្មលើឯកសារមួយចំនួន ហើយការចុះបញ្ជី ទូទាត់ត្រូវបានបន្ថយតម្លៃពាក់កណ្តាលដែរ(រូបភាពទី៧)។



រូបភាពទី៧៖ ប្រៀបធៀបចំណូលដែលទទួលបានរយៈពេល១០ខែ ឆ្នាំ២០១៦ និងឆ្នាំ២០១៧

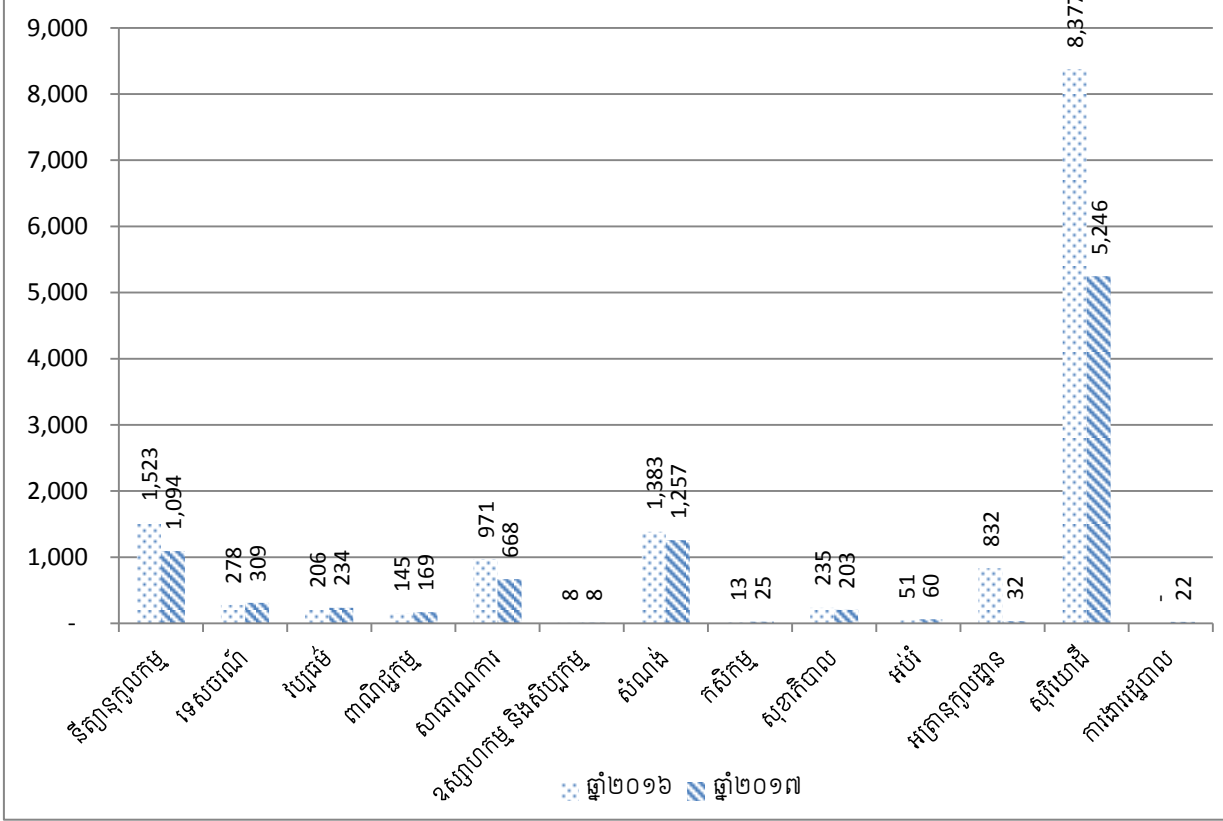


ចំនួនសេវាសរុបដែលបានផ្តល់តាមវិស័យនីមួយៗក្នុងរយៈពេល របស់ការិយាល័យប្រកចេញចូល តែមួយនៃក្រុង ស្រុក ខណ្ឌទាំង៤៦គោលដៅក្នុងរយៈពេល១០ខែ ឆ្នាំ២០១៧ ភាគច្រើនមានការកើន ឡើងជាងរយៈពេល១០ខែ ឆ្នាំ២០១៦ លើកលែងតែវិស័យវប្បធម៌ធ្លាក់ចុះ(-១,២៣%) វិស័យសាធារណការ ធ្លាក់ចុះ(-០,៤៦%) វិស័យឧស្សាហកម្ម រ៉ែ និងថាមពល ធ្លាក់ចុះ(-៣,០៣%) វិស័យសុខាភិបាលធ្លាក់ចុះ (-២៧,៣៤%)និងវិស័យសុរិយោដីធ្លាក់ចុះ(-៥៧,៥៥%) (រូបភាពទី៨) ។



ចំពោះចំណូលដែលទទួលបានតាមវិស័យនីមួយៗ ភាគច្រើនមានការថយចុះជាងរយៈពេល១០ខែ ឆ្នាំ២០១៦ ដូចជាវិស័យវិនិយោគវិនិយោគកម្មចំណូលធ្លាក់ចុះ(-២៨,១៨%) វិស័យសាធារណការធ្លាក់ចុះ (-៣១,២៤%) វិស័យសំណង់ធ្លាក់ចុះ(-៩,០៧%) វិស័យសុខាភិបាលធ្លាក់ចុះ(-១៣,៨១%) ការងារអគ្គនាយកដ្ឋានធ្លាក់ចុះ(-៩៦,១១%) និងវិស័យសុរិយោដីធ្លាក់ចុះ(-៣៧,៣៧%) (រូបភាពទី៩) ។

រូបភាពទី៩៖ ប្រៀបធៀបចំណូលដែលទទួលបានតាមវិស័យរយៈពេល១០ខែ ឆ្នាំ២០១៦ និង រយៈពេល១០ខែ ឆ្នាំ២០១៧ (គិតលានរៀល)



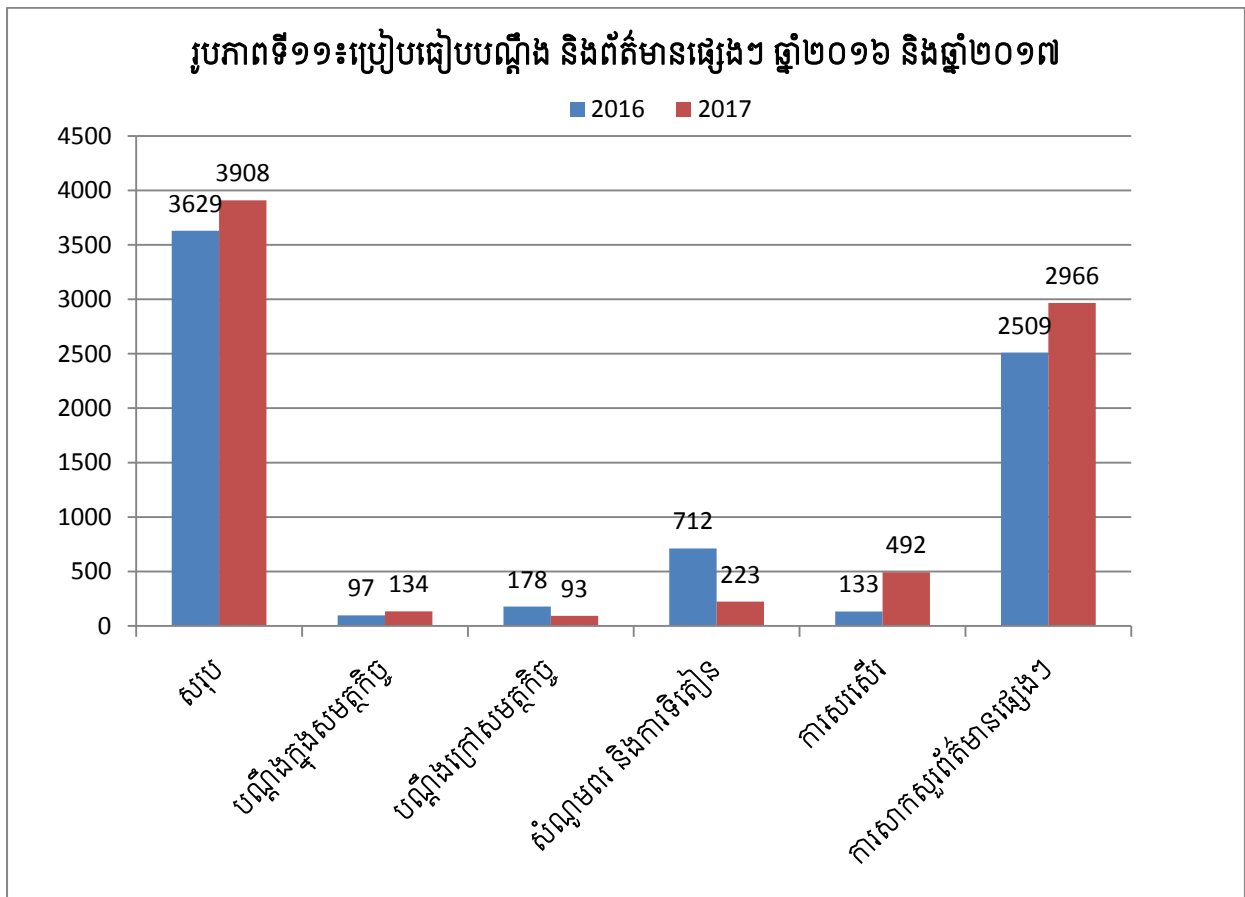
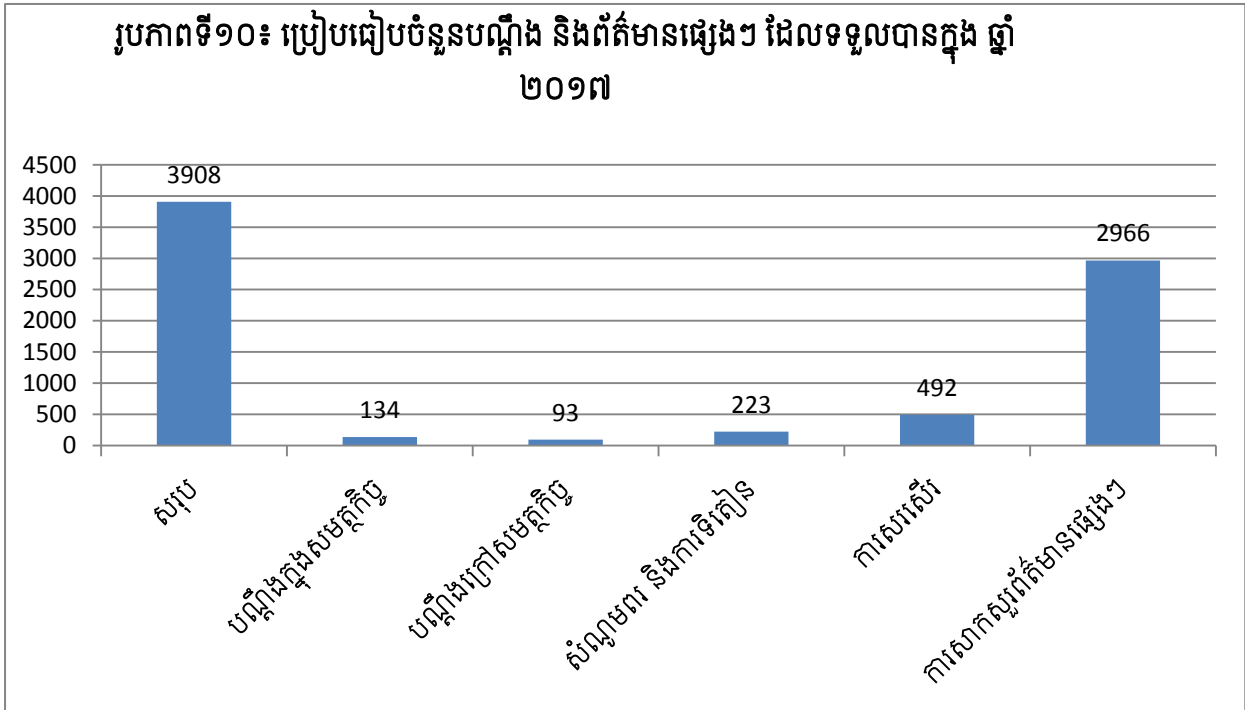
២.២. ការិយាល័យប្រជាពលរដ្ឋក្រុង ស្រុក ខណ្ឌគោលដៅ

នាពេលបច្ចុប្បន្ននេះ ការិយាល័យប្រជាពលរដ្ឋចំនួន៥២ត្រូវបានបង្កើតឡើងនៅរដ្ឋបាលក្រុង ស្រុក ខណ្ឌ ដែលមានការិយាល័យច្រកចេញចូលតែមួយ។ ក្នុងនោះការិយាល័យប្រជាពលរដ្ឋស្រុកគោលដៅថ្មី ចំនួន៦ទើបតែត្រូវបានបង្កើត ដែលនឹងត្រូវដាក់ឱ្យដំណើរការនៅដើមឆ្នាំ២០១៨។ ការិយាល័យប្រជាពលរដ្ឋ ក្រុង ស្រុក ខណ្ឌគោលដៅមានប្រធានចំនួន៤៩រូប (ស្រី០៩រូប) និងបុគ្គលិកជំនួយការមានចំនួនសរុប ៣៤ រូប (ស្រី១៤រូប)។

នៅក្នុងឆ្នាំ២០១៧ ការិយាល័យប្រជាពលរដ្ឋទាំង៤៦គោលដៅដែលកំពុងដំណើរការបានទទួល បណ្តឹង សំណូមពរ ការទិតៀន ការសរសើរ និងការសាកសួរព័ត៌មានផ្សេងៗពីប្រជាពលរដ្ឋសរុបចំនួន ៣.៩០៨ករណី ដែលក្នុងនោះមាន៖

- ❖ បណ្តឹងក្នុងសមត្ថកិច្ចមានចំនួន១៣៤ករណី ដែលក្នុងនោះបានសម្រុះសម្រួលដោះស្រាយ ចំនួន១៣៤ករណី
- ❖ បណ្តឹងក្រៅសមត្ថកិច្ចមានចំនួន៩៣ករណី ក្នុងនោះមាន៧៤ករណីដែលបានបញ្ជូនទៅស្ថាប័ន ពាក់ព័ន្ធ
- ❖ សំណូមពរ និងការទិតៀនមានចំនួន ២២៣ករណី ឆ្លើយតបបាន២៥ករណី
- ❖ ការសរសើរមានចំនួន ៤៩២ ករណី

- ❖ ការសាកសួរព័ត៌មានផ្សេងៗពាក់ព័ន្ធនឹងរដ្ឋបាលក្រុង ស្រុក ខណ្ឌមានចំនួន ២.៨៣៣ករណី ឆ្លើយតបបានចំនួន ២.៨៣៣ករណី
- ❖ ការសាកសួរព័ត៌មានផ្សេងៗមិនពាក់ព័ន្ធនឹងរដ្ឋបាលក្រុង ស្រុក ខណ្ឌមានចំនួន ១៣៣ករណី



မန္တလေးမြို့နယ်

ផ្នែកទី២. បញ្ហាប្រឈម

នាយកដ្ឋានមុខងារ និងធនធាន ក៏ដូចជាការិយាល័យច្រកចេញចូលតែមួយ និងការិយាល័យប្រជាពលរដ្ឋនៅក្នុងក្រុង ស្រុក ខណ្ឌទាំង៤៦គោលដៅ សម្រេចបាននូវសមិទ្ធផលជាច្រើនស្របតាមផែនការប្រចាំឆ្នាំ២០១៧ ប៉ុន្តែក៏បាននឹងកំពុងជួបប្រទះនឹងបញ្ហាប្រឈមមួយចំនួនក្នុងការអនុវត្តការងារដូចខាងក្រោម៖

២.១ ឆ្លងកាត់

- ការដាក់ចេញលិខិតបទដ្ឋាននៅមានការយឺតយ៉ាវ បើប្រៀបធៀបផែនការប្រចាំឆ្នាំដូចជា ការដាក់ចេញនូវលិខិតបទដ្ឋានពាក់ព័ន្ធនឹងពាក់ព័ន្ធនឹងយន្តការច្រកចេញចូលតែមួយសម្រាប់ការផ្តល់សេវារដ្ឋបាល និងការិយាល័យប្រជាពលរដ្ឋនៅរដ្ឋបាលថ្នាក់ក្រោមជាតិ ការផ្ទេរមុខងារសេវាទីប្រជុំជន និងលិខិតបទដ្ឋានគាំទ្រការអនុវត្តមុខងារដែលបានផ្ទេររួចមួយចំនួនទៀត។ ភាពយឺតយ៉ាវនៃការដាក់ចេញនេះ ដោយសារលិខិតបទដ្ឋានទាំងនោះទាមទារឱ្យមានការសិក្សាបន្ថែម និងពិគ្រោះយោបល់ជាមួយក្រសួង ស្ថាប័នពាក់ព័ន្ធឱ្យបានគ្រប់ជ្រុងជ្រោយមុននឹងដាក់ចេញ។
- ប្រព័ន្ធគ្រប់គ្រងទិន្នន័យ (MIS) សម្រាប់ការិយាល័យច្រកចេញចូលតែមួយ និងការិយាល័យប្រជាពលរដ្ឋនៅពុំទាន់ដំណើរការបានល្អ និងបំពេញសេចក្តីត្រូវការ ដែលនាំឱ្យមានការលំបាកក្នុងការតាមដាន គាំទ្រ និងគ្រប់គ្រងទិន្នន័យនៅថ្នាក់ជាតិ។ ប្រព័ន្ធ MIS នេះតម្រូវឱ្យធ្វើបច្ចុប្បន្នភាពឡើងវិញ ដើម្បីធានានូវការគ្រប់គ្រងទិន្នន័យប្រកបដោយប្រសិទ្ធភាព
- ក្រសួង ស្ថាប័នមួយចំនួនមានភាពស្ទាក់ស្ទើរក្នុងការចាប់ផ្តើមកិច្ចដំណើរការផ្ទេរមុខងារ និងធនធានទៅឱ្យរដ្ឋបាលថ្នាក់ក្រោមជាតិ ដោយសារក្រសួង ស្ថាប័នទាំងនោះនៅតែយល់ថារដ្ឋបាលថ្នាក់ក្រោមជាតិមិនទាន់មានសមត្ថភាពគ្រប់គ្រាន់សម្រាប់អនុវត្តនូវកិច្ចការទាំងនោះ។ ម្យ៉ាងវិញទៀត ក្រសួង ស្ថាប័នមួយចំនួនមានការព្រួយបារម្ភអំពីការបាត់បង់នូវសិទ្ធិអំណាចរបស់ខ្លួនក្នុងការគ្រប់គ្រងលើកិច្ចការជំនាញ នៅពេលដែលកិច្ចការទាំងនោះត្រូវបានផ្ទេរទៅឱ្យរដ្ឋបាលថ្នាក់ក្រោមជាតិជាអ្នកអនុវត្ត ហើយស្ថាប័នរបស់ខ្លួននៅតែជាអ្នកទទួលខុសត្រូវចំពោះមុខសភាជាតិដដែល។
- ការរៀបចំ និងដាក់ចេញលិខិតបទដ្ឋាននានាសម្រាប់គាំទ្រដល់ការអនុវត្តមុខងារដែលបានផ្ទេរពីក្រសួង ស្ថាប័នមួយចំនួននៅមានភាពយឺតយ៉ាវ ដែលធ្វើឱ្យមុខងារទាំងនោះពុំអាចអនុវត្តបានដោយរលូននៅរដ្ឋបាលថ្នាក់ក្រោមជាតិ
- មន្ត្រីមួយចំនួនទើបចូលបម្រើការងារថ្មីជាបន្តបន្ទាប់ ដែលតម្រូវឱ្យមានការបណ្តុះបណ្តាលជាចាំបាច់ដើម្បីបង្កើនទាំងចំណេះដឹង និងជំនាញក្នុងការរៀបចំលិខិតបទដ្ឋាន ជំនាញសម្របសម្រួល និងការតាមដានត្រួតពិនិត្យ និងវាយតម្លៃ។

ក). រដ្ឋបាលរាជធានី ខេត្ត

- រដ្ឋបាលរាជធានី ខេត្តមួយចំនួននៅពុំទាន់មានទីតាំងសមស្របសម្រាប់បង្កើត អង្គភាពច្រកចេញចូលតែមួយខ្វះខាតបុគ្គលិក សម្ភារ និងខ្វះមធ្យោបាយដែលអាចបង្កឱ្យមានភាពយឺតយ៉ាវក្នុងការដាក់ឱ្យដំណើរការយន្តការនេះ
- នីតិវិធី បែបបទនៃការផ្តល់សេវារបស់មន្ទីរ អង្គភាពនៅមានភាពស្មុគស្មាញ ដែលតម្រូវឱ្យសិក្សាលម្អិត និងឯកភាពគ្នារវាងរដ្ឋបាលរាជធានី ខេត្ត និងមន្ទីរ អង្គភាពសាមី ដើម្បីធ្វើការកែសម្រួលឱ្យមានលក្ខណៈសាមញ្ញជូនប្រជាពលរដ្ឋ

ខ). រដ្ឋបាលក្រុង ស្រុក

- ការធ្វើប្រតិភូកម្មលើវិស័យមួយចំនួនមានកម្រិតតូចពេក នៅពុំទាន់ឆ្លើយតបនឹងស្ថានភាពជាក់ស្តែង
- សេវារដ្ឋបាលមួយចំនួន មិនទាន់បានបញ្ចូលមកការិយាល័យច្រកចេញចូលតែមួយនៅរដ្ឋបាលក្រុង ស្រុក ខណ្ឌ ដូចជាសេវាទាក់ទងនឹងការធ្វើសៀវភៅគ្រួសារ ប័ណ្ណស្នាក់នៅអត្តសញ្ញាណប័ណ្ណជាដើម។
- មន្ទីរជំនាញមួយចំនួននៅបន្តអនុវត្តផ្តល់សេវាដែលបានធ្វើប្រតិភូកម្មឱ្យរដ្ឋបាលក្រុង ស្រុករួចហើយ
- នីតិវិធីនៃការផ្ទេរកម្មសិទ្ធិកាន់កាប់អចលនទ្រព្យនៅមានភាពស្មុគស្មាញ (ការផ្តល់សេវាមានភាពយឺតយ៉ាវ នីតិវិធីពន្ធដារមានភាពស្មុគស្មាញ)
- ការផ្សព្វផ្សាយអំពីការផ្តល់សេវារដ្ឋបាលនៃការិយាល័យច្រកចេញចូលតែមួយ និងការសម្រុះសម្រួលដោះស្រាយបណ្តឹងរបស់ការិយាល័យប្រជាពលរដ្ឋនៅពុំទាន់បានទូលំទូលាយ
- ប្រធានការិយាល័យប្រជាពលរដ្ឋនៅគោលដៅមួយចំនួន ពុំទាន់បានអនុវត្តតួនាទី ភារកិច្ចស្របតាមគោលការណ៍ដែលបានណែនាំ
- សមត្ថភាព បច្ចេកទេស ធនធានមនុស្ស និងធនធានហិរញ្ញវត្ថុសម្រាប់ការអនុវត្តមុខងាររបស់រដ្ឋបាលថ្នាក់ក្រោមជាតិនីមួយៗនៅមានកម្រិត

គ). រដ្ឋបាលឃុំ សង្កាត់

- នៅរដ្ឋបាលឃុំ សង្កាត់ភាគច្រើនពុំទាន់បានរៀបចំកន្លែងផ្តល់សេវាឱ្យមានលក្ខណៈសមស្រប
- ការប្រើប្រាស់ទម្រង់បែបបទ និងនីតិវិធីខុសៗគ្នា ដែលបង្កលក្ខណៈស្មុគស្មាញដល់ប្រជាពលរដ្ឋ

**ទិសដៅការងារ
ឆ្នាំ២០១៨**

ផ្នែកទី៣. ទិសដៅការងារឆ្នាំ២០១៨

៣.១. ការផ្ទេរមុខងារ និងធនធាន

- លិខិតបទដ្ឋាន និងគោលការណ៍ណែនាំសម្រាប់អនុវត្តមុខងារដែលបានផ្ទេរត្រូវបានដាក់ចេញ
- រៀបចំឱ្យមានការផ្ទេរមុខងារសេវាទីប្រជុំជនពីរដ្ឋបាលខេត្តទៅរដ្ឋបាលក្រុង
- រៀបចំឱ្យមានការផ្ទេរមុខងារសេវាទីក្រុងទៅឱ្យរដ្ឋបាលរាជធានី ដើម្បីឱ្យរដ្ឋបាលរាជធានីមានលទ្ធភាពក្នុងការរៀបចំគំរូរូងគោលសម្រាប់ការអភិវឌ្ឍ និងការផ្តល់សេវាក្នុងដែនសមត្ថកិច្ចរបស់ខ្លួន
- ជំរុញ និងគាំទ្រឱ្យមានការអនុវត្តដោយពេញលេញនូវមុខងារដែលបានផ្ទេរនៅរដ្ឋបាលរាជធានីខេត្ត ក្រុង ស្រុក ខណ្ឌ ឃុំ សង្កាត់
- សម្របសម្រួលរៀបចំដាក់ចេញលិខិតបទដ្ឋានផ្ទេរមុខងារនានាបន្ថែមទៀត ជាមួយក្រសួងស្ថាប័នពាក់ព័ន្ធនៅឱ្យរដ្ឋបាលថ្នាក់ក្រោមជាតិ

៣.២. ការលើក និងគាំទ្រការផ្តល់សេវាដ្ឋានលើសេវាដ្ឋានថ្នាក់ក្រោមជាតិ

- រៀបចំបង្កើតអង្គការច្រកចេញចូលតែមួយនៅរដ្ឋបាលរាជធានី ខេត្ត
- បង្កើតការិយាល័យច្រកចេញចូលតែមួយនៅស្រុកគោលដៅថ្មី និងយន្តការច្រកចេញចូលតែមួយ នៅថ្នាក់ស្រុក និងឃុំសង្កាត់
- រៀបចំវគ្គបណ្តុះបណ្តាលដល់បុគ្គលិកនៃអង្គការការិយាល័យ និងយន្តការការិយាល័យច្រកចេញចូលតែមួយ
- ដាក់ចេញសៀវភៅណែនាំ ស្តីពីការរៀបចំ និងនីតិវិធីនៃការផ្តល់សេវារដ្ឋបាលរបស់អង្គការច្រកចេញចូលតែមួយរាជធានី ខេត្ត
- ដាក់ចេញសេចក្តីណែនាំស្តីពីបែបបទ និងនីតិវិធីនៃការបង្កើតយន្តការច្រកចេញចូលតែមួយសម្រាប់ផ្តល់សេវារដ្ឋបាលនៅរដ្ឋបាលស្រុក និងឃុំ សង្កាត់
- គាំទ្រដល់ដំណើរការរៀបចំបង្កើតយន្តការច្រកចេញចូលតែមួយនៅរដ្ឋបាលថ្នាក់ក្រោមជាតិ
- រៀបចំនីតិវិធីនៃការផ្តល់សេវាជាកញ្ចប់
- រៀបចំបង្កើតប្រព័ន្ធផ្តល់សេវារដ្ឋបាលអនុញ្ញាតនៅការិយាល័យច្រកចេញចូលតែមួយ។

៣.៣. យន្តការសម្រុះសម្រួលដោះស្រាយបណ្តឹងនៅរដ្ឋបាលថ្នាក់ក្រោមជាតិ

- ដាក់ចេញសេចក្តីណែនាំពាក់ព័ន្ធនឹងដំណើរការរបស់ការិយាល័យប្រជាពលរដ្ឋរាជធានី ខេត្ត និងក្រុង ស្រុក ខណ្ឌ
- តាមដាន គាំទ្រដំណើរការបង្កើតការិយាល័យប្រជាពលរដ្ឋរាជធានី ខេត្ត ក្រុង ស្រុក ខណ្ឌ
- ពិនិត្យកែសម្រួលប្រព័ន្ធកត់ត្រាបណ្តឹង ការទំនាក់ទំនងនិងការរៀបចំរបាយការណ៍របស់ការិយាល័យប្រជាពលរដ្ឋ
- សិក្សាចងក្រងសៀវភៅណែនាំស្តីពីនីតិវិធីនៃការប្រមូល សម្រុះសម្រួលដោះស្រាយបណ្តឹង
- ពង្រឹងសមត្ថភាពដល់ការិយាល័យប្រជាពលរដ្ឋពាក់ព័ន្ធការបំពេញតួនាទី ភារកិច្ច និងនីតិវិធីនៃការប្រមូល សម្រុះសម្រួលដោះស្រាយបណ្តឹង។

ផ្នែកទី៤. សេចក្តីសន្និដ្ឋាន

នៅក្នុងឆ្នាំ២០១៧នេះ នាយកដ្ឋានមុខងារនិងធនធានបានខិតខំប្រឹងប្រែងបំពេញការងារដោយសម្រេចបានសមិទ្ធផលចំបងៗគួរជាទីមោទនៈជាច្រើន ដែលក្នុងនោះរួមមាន ការដាក់ចេញលិខិតបទដ្ឋានពាក់ព័ន្ធនឹងការផ្តល់សេវារដ្ឋបាល និងការសម្រុះសម្រួលដោះស្រាយបណ្តឹងនៅថ្នាក់ក្រោមជាតិ។ ទន្ទឹមគ្នានេះ នាយកដ្ឋានបានសហការ និងធ្វើជាដៃគូជាមួយនឹងអ្នកពាក់ព័ន្ធនានាដើម្បីសិក្សា និងរៀបចំនូវលិខិតបទដ្ឋានដែលនៅសេសសល់សម្រាប់ដាក់ឱ្យអនុវត្តនៅរដ្ឋបាលថ្នាក់ក្រោមជាតិឱ្យបានរលូនល្អ។

ផ្អែកលើការយកចិត្តទុកដាក់ ការខិតខំប្រឹងប្រែង និងការគាំទ្រយ៉ាងសកម្មពីសំណាក់អគ្គនាយកដ្ឋានរដ្ឋបាល លេខាធិការដ្ឋាន គ.ជ.អ.ប និងរដ្ឋបាលថ្នាក់ក្រោមជាតិ ព្រមទាំងដៃគូអភិវឌ្ឍ អ្នកពាក់ព័ន្ធនានានាយកដ្ឋានពិតជាមានសេចក្តីសប្បាយរីករាយយ៉ាងក្រៃលែង ជាមួយនឹងសមិទ្ធផលដែលសម្រេចបាននាពេលកន្លងមកនេះ។ ការអនុវត្តកិច្ចការទាំងនេះ ពិតជាឆ្លើយតបទៅនឹងតួនាទី ភារកិច្ចរបស់នាយកដ្ឋាននិងស្របតាមផែនការសកម្មភាពប្រចាំឆ្នាំដែលបានគ្រោងទុក ជាពិសេសការរួមចំណែកសម្រេចគោលនយោបាយកំណែទម្រង់វិមជ្ឈការ និងវិសហមជ្ឈការរបស់រាជរដ្ឋាភិបាល និងការអភិវឌ្ឍតាមបែបប្រជាធិបតេយ្យនៅរដ្ឋបាលថ្នាក់ក្រោមជាតិតាមរយៈការផ្ទេរសិទ្ធិអំណាច មុខងារ និងធនធាន ការពង្រឹងនិងពង្រីកការផ្តល់សេវាជូនប្រជាពលរដ្ឋប្រកបដោយតម្លាភាព ប្រសិទ្ធភាព និងឆ្លើយតបទាន់ពេលវេលា។

ទន្ទឹមនឹងសម្រេចបាននូវសមិទ្ធផលគួរជាទីមោទនៈ ក៏មានបញ្ហាប្រឈមជាច្រើនដែលត្រូវផ្តោតការយកចិត្តទុកដាក់ទាំងការរៀបចំលិខិតបទដ្ឋាន ការពង្រឹងសមត្ថភាព និងការគាំទ្រ តាមដាន វាយតម្លៃទៅលើដំណើរការអនុវត្តលិខិតបទដ្ឋានទាំងនោះ។ ហេតុដូច្នេះ ផ្អែកលើទិសដៅដែលបានដាក់ចេញក្នុងឆ្នាំ២០១៨ ខាងមុខនេះនាយកដ្ឋានសង្ឃឹមថានឹងសម្រេចលទ្ធផលថ្មីៗបន្ថែមទៀត ស្របនឹងគោលនយោបាយរបស់រាជរដ្ឋាភិបាលដែលបានដាក់ចេញ។

ଅଧ୍ୟାୟ

ល.រ	ក្រសួង ស្ថាប័ន	លិខិតបទដ្ឋាន	ទម្រង់នៃការផ្ទេរ	អង្គភាពទទួល	ស្ថានភាពបច្ចុប្បន្ន
១	ក្រសួងអប់រំ យុវជន និងកីឡា				
១.១	ការអប់រំកុមារតូច	អនុក្រឹត្យលេខ១៩១ អនក្រ.បក	ប្រគល់	រដ្ឋបាលក្រុង ស្រុកនៃ ខេត្តបាត់ដំបង	- អនុវត្តតាមគោលការណ៍ថ្មីដែលរាជរដ្ឋាភិបាលបានសម្រេច លើការផ្ទេរទាំង៣ក្នុងវិស័យអប់រំ
១.២	ការអប់រំក្រៅប្រព័ន្ធ				
១.៣	ការគ្រប់គ្រងបឋមសិក្សា				
២	ក្រសួងបរិស្ថាន				
២.១	មុខងារគ្រប់គ្រងសំរាម សំណល់រឹងទីប្រជុំជន	អនុក្រឹត្យលេខ១១៣ អនក្រ.បក	- ប្រគល់ - ប្រតិភូកម្ម	- ក្រុង ស្រុក - រាជធានី	- បានដាក់ចេញសេចក្តីណែនាំអន្តរក្រសួងលេខ១៤១១ សជណស្តីពីការ ២០១៦ខែធ្នូ ឆ្នាំ ១៦បស្ថ ចុះថ្ងៃទី១១ អនុវត្តមុខងារគ្រប់គ្រងសំរាម សំណល់រឹងទីប្រជុំជន - បានរៀបចំកិច្ចប្រជុំពិនិត្យ ពិភាក្សាលើសេចក្តីព្រាងប្រកាស អន្តរក្រសួងស្តីពីការគ្រប់គ្រង និងការប្រើប្រាស់ចំណូល បានមកពីការពិន័យអន្តរការណ៍ចំពោះអំពើល្មើសកំណត់ ក្នុងអនុក្រឹត្យលេខ១១៣
២.២	មុខងារគ្រប់គ្រងតំបន់ ការពារធម្មជាតិ	ប្រកាសលេខ០៣៦ ប្រក.បស្ថ	ប្រតិភូកម្ម	រដ្ឋបាលក្រុង ស្រុក គោលដៅ	កំពុងពិនិត្យលើប្រកាសស្តីពីការប្រើប្រាស់កញ្ចប់ថវិកា ឧបត្ថម្ភធនរបស់ក្រសួងបរិស្ថាន សម្រាប់អនុវត្តសាកល្បង មុខងារដែលបានធ្វើប្រតិភូកម្មជូនរដ្ឋបាលថ្នាក់ក្រោមជាតិ
២.៣	មុខងារគ្រប់គ្រងសហគមន៍ តំបន់ការពារធម្មជាតិ	ប្រកាសលេខ ០៣៧ ប្រ.ក.ប.ស្ថ	ប្រតិភូកម្ម	រដ្ឋបាលឃុំ សង្កាត់ គោលដៅ	
២.៤	មុខងារបញ្ជ្រាប ភាពធន់នឹងអាកាសធាតុ	ប្រកាសលេខ ០៣៨ ប្រ.ក.ប.ស្ថ	ប្រតិភូកម្ម	រដ្ឋបាល ក្រុង ស្រុក គោលដៅ	
២.៥	មុខងារពង្រឹង ការងារអប់រំបរិស្ថាន	ប្រកាសលេខ ០៣៩ ប្រ.ក.ប.ស្ថ	ប្រតិភូកម្ម	រដ្ឋបាលរាជធានី ខេត្ត	

២.៦	ការគ្រប់គ្រងថង់ប្លាស្ទិក				បានដាក់ចេញអនុក្រឹត្យលេខ១៦៨ អនក្រ.បក ចុះថ្ងៃទី១០ ខែតុលា ឆ្នាំ២០១៧ ស្តីពីការគ្រប់គ្រងថង់ប្លាស្ទិក
៣	ក្រសួងអភិវឌ្ឍន៍ជនបទ				
៣.១	មុខងារជួសជុល និងថែទាំ ប្រព័ន្ធផ្គត់ផ្គង់ទឹកស្អាតជនបទ	ប្រកាសលេខ ០៤៣/១៥ ក.អ.ជ.ប្រក	ប្រតិភូកម្មដោយ អនុវត្តសាកល្បង ពីរឆ្នាំ ០១ មករា ២០១៥ - ៣១ ធ្នូ ២០១៦	រដ្ឋបាលស្រុក គោលដៅក្នុងខេត្ត កំពត និងខេត្ត ត្បូងឃ្មុំ	កំពុងអនុវត្ត
៣.២	មុខងារផ្តល់សេវា អនាម័យជនបទ	ប្រកាសលេខ ១៥៣/១៥ ក.អ.ជ.ប្រក	ប្រតិភូកម្ម ដោយអនុវត្តសាកល្បងពីរឆ្នាំ(២០១៥ - ២០១៦)	រដ្ឋបាលស្រុកគោលដៅក្នុងខេត្តកំពង់ស្ពឺ និងខេត្តត្បូងឃ្មុំ	កំពុងអនុវត្ត
៤	ក្រសួងសុខាភិបាល				
៤.១	មុខងារមួយចំនួន នៃមណ្ឌលសុខភាព	ប្រកាសលេខ ៩៥៤ ស.ន.ប	ប្រតិភូកម្ម ដោយអនុវត្តសាកល្បង១៦ខែ (២០១៤-២០១៥)	ស្រុកគោលដៅក្នុង ខេត្តបាត់ដំបង និង ខេត្តពោធិ៍សាត់	បានបញ្ចប់ការអនុវត្តសាកល្បង
៤.២	គ្រប់គ្រងសេវាសំណុំសកម្មភាព អប្សបរមា (MPA)				<ul style="list-style-type: none"> - សេចក្តីសម្រេចលេខ ៤៥០ សខែក ០៧សនក ចុះថ្ងៃទី១០ ខែតុលា ឆ្នាំ២០១៦ ក្នុង ឆ្នាំ ក្រុមការងារអន្តរក្រសួងសម្រាប់រៀបចំ និងសម្របសម្រួល ការងារផ្ទេរមុខងារនិងធនធាន - ប្រជុំក្រុមការងារចេញទេសអន្តរក្រសួងលើកដំបូង និងកំពុង ពិនិត្យ ពិភាក្សាលើការរៀបចំសេចក្តីព្រាងអនុក្រឹត្យស្តីពីការ គ្រប់គ្រងសេវាសំណុំសកម្មភាពអប្សបរមា) MPA(
៥	ក្រសួងសង្គមកិច្ច អតីតយុទ្ធជន និងយុវនីតិសម្បទា				

៥.១	មុខងារគ្រប់គ្រង មណ្ឌលថែទាំកុមាររដ្ឋ	អនុក្រឹត្យលេខ៣៤ អនក្រ.បក	ប្រគល់	រដ្ឋបាលរាជធានី ខេត្ត	- បានបញ្ចប់ការបណ្តុះបណ្តាលថ្នាក់តំបន់ដល់គ្រូបង្គោល ថ្នាក់រាជធានី ខេត្តអំពីនីតិវិធីក្នុងការអនុវត្តមុខងារដែលបាន ផ្ទេរក្នុងវិស័យសង្គមកិច្ច
៥.២	មុខងារត្រួតពិនិត្យមណ្ឌលថែទាំ កុមាររបស់អង្គការមិនមែនរដ្ឋាភិបាល			រដ្ឋបាលរាជធានី ក្រុង ស្រុក	
៥.៣	មុខងារគ្រប់គ្រងសេវាថែទាំកុមារ រងគ្រោះ និងងាយរងគ្រោះនៅក្នុង សហគមន៍			រដ្ឋបាលរាជធានី រដ្ឋបាលក្រុង និងរដ្ឋ បាលឃុំ	
៦	ក្រសួងទេសចរណ៍				
៦.១	មុខងារនៃការគ្រប់គ្រង មណ្ឌលកម្សាន្តទេសចរណ៍ មនុស្សពេញវ័យ	ប្រកាសលេខ០៦៩ ប្រ.ក	ប្រតិភូកម្ម	រដ្ឋបាលរាជធានី ខេត្ត	-ក្រសួងមហាផ្ទៃបានដាក់ចេញសេចក្តីសម្រេចលេខ៣៧៦៨ ចុះថ្ងៃទី២៩ ខែមេសា ឆ្នាំ២០១៦ ស្តីពីការគ្រប់គ្រង ការ ចាត់ចែង និងការអនុវត្តមុខងារការគ្រប់ គ្រងមណ្ឌលកម្សាន្ត ទេសចរណ៍មនុស្សពេញវ័យនៅរាជធានី ខេត្ត -ក្រសួងទេសចរណ៍បានដាក់ចេញសេចក្តីណែនាំលេខ០២០ សណន ចុះថ្ងៃទី២៨ ខែវិច្ឆិកា ឆ្នាំ២០១៦ ស្តីពីការអនុវត្ត ប្រកាសលេខ០៦៩ ប្រក ចុះថ្ងៃទី១៨ ខែមីនា ឆ្នាំ២០១៦ របស់ក្រសួងទេសចរណ៍ ស្តីពីការធ្វើប្រតិភូកម្មមុខងារ “ការ គ្រប់គ្រងមណ្ឌលកម្សាន្តទេសចរណ៍មនុស្សពេញវ័យ”
៧	ក្រសួងរ៉ែ និងថាមពល				
៧.១	មុខងារក្នុងការផ្តល់សេវារដ្ឋបាល ពាក់ព័ន្ធនឹងការផ្តល់អាជ្ញាប័ណ្ណធន ធានីសម្រាប់ប្រតិបត្តិការរ៉ែមាន លក្ខណៈជាសិប្បកម្មនិងខ្នាតតូច	ប្រកាសលេខ៣២១ រថ.អធរ.ប្រក	ប្រតិភូកម្ម	រដ្ឋបាលរាជធានី ខេត្ត	-បាននិងកំពុងរៀបចំលិខិតបទដ្ឋានពាក់ព័ន្ធ
	សរុប	៦ ក្រសួង	១៨ មុខងារ		

ឧបសគ្គទី២៖ វគ្គបណ្តុះបណ្តាល និងសម្របសម្រួលវិជ្ជាជីវៈ

ល.រ	កាលបរិច្ឆេទ (ឆ្នាំ២០១៧)		ចំណងជើង	ទីកន្លែង	ចំនួនវគ្គ	ចំនួន ថ្ងៃ/វគ្គ	សិក្ខាកាមចូលរួម		
	ចាប់ផ្តើម	បញ្ចប់					សរុប	ស្រ្តី	% ស្រ្តី
១. វគ្គបណ្តុះបណ្តាល សិក្ខាសាលា (នាយកដ្ឋានមុខងារ និងឧបត្ថម្ភការណ៍ បានប្រើប្រាស់ប្រព័ន្ធគ្រប់គ្រងគ្រងទិន្នន័យ)									
១	២៤ វិច្ឆិកា	២៤ វិច្ឆិកា	វគ្គបណ្តុះបណ្តាលស្តីពីការប្រើប្រាស់ប្រព័ន្ធគ្រប់គ្រងទិន្នន័យ (MIS) របស់ការិយាល័យច្រកចេញចូលតែមួយ និងការិយាល័យប្រជាពលរដ្ឋ	ខេត្តកំពង់ចាម	១	១	៣៦	១៣	៣៦%
២	១៥ វិច្ឆិកា	១៥ វិច្ឆិកា	វគ្គទម្រង់ទិសអំពីដំណើរការផ្សព្វផ្សាយព័ត៌មានដល់ប្លង់ដឹកនាំ និងមន្ត្រីការិយាល័យច្រកចេញចូលតែមួយ និងការិយាល័យប្រជាពលរដ្ឋ	ស្រុកមោងឫស្សី	១	១	២៥	៥	២០%
៣	១៣ វិច្ឆិកា	១៧ វិច្ឆិកា	វគ្គបណ្តុះបណ្តាលស្តីពីនីតិវិធីនៃការផ្តល់សេវាតាមវិស័យប្រតិបត្តិកម្មដល់ស្រុកគោលដៅថ្មីទាំង៦	ខេត្តបាត់ដំបង	១	៥	៧៥	១៩	២៥%
៤	៣០ តុលា	០១ វិច្ឆិកា	វគ្គបណ្តុះបណ្តាលស្តីពីតួនាទី ភារកិច្ច និងរបៀបរបបធ្វើការងាររបស់ការិយាល័យច្រកចេញចូលតែមួយ និងការិយាល័យប្រជាពលរដ្ឋស្រុកគោលដៅថ្មីទាំង៦	ខេត្តបាត់ដំបង	១	៣	១២៧	៣២	២៥%
៥	១៣ កញ្ញា	១៣ កញ្ញា	សិក្ខាសាលាផ្សព្វផ្សាយអនុក្រឹត្យ និងលិខិតបទដ្ឋានពាក់ព័ន្ធនឹងការបង្កើតយន្តការច្រកចេញចូលតែមួយ និងការបង្កើតការិយាល័យប្រជាពលរដ្ឋនៅរដ្ឋបាលថ្នាក់ក្រោមជាតិ	ក្រសួងមហាផ្ទៃ	១	១	១៨៣	៣៦	២០%
៦	០៣ កុម្ភៈ	០៣ កុម្ភៈ	វគ្គបណ្តុះបណ្តាលស្តីពីការប្រើប្រាស់ប្រព័ន្ធគ្រប់គ្រងទិន្នន័យ (MIS) របស់ការិយាល័យប្រជាពលរដ្ឋនៃស្រុកគោលដៅថ្មីទាំង០៦ ឆ្នាំ២០១៦	ក្រសួងមហាផ្ទៃ	១	១	១០	១	១០%
៧	០២ កុម្ភៈ	០២ កុម្ភៈ	វគ្គបណ្តុះបណ្តាលស្តីពីការប្រើប្រាស់ប្រព័ន្ធគ្រប់គ្រងទិន្នន័យ (MIS) របស់ការិយាល័យច្រកចេញចូលតែមួយនៃស្រុកគោលដៅថ្មីទាំង០៦ឆ្នាំ២០១៦	ក្រសួងមហាផ្ទៃ	១	១	១៣	៧	៥៤%
២. វគ្គបណ្តុះបណ្តាល សិក្ខាសាលា និងសម្របសម្រួលវិជ្ជាជីវៈ (នាយកដ្ឋានមុខងារ និងឧបត្ថម្ភការណ៍បានប្រើប្រាស់ប្រព័ន្ធគ្រប់គ្រងគ្រងទិន្នន័យ)									
១	០៩ មករា	០៩ មករា	វគ្គបណ្តុះបណ្តាលស្តីពីការបង្កើតការធ្វើប្រឌិតនិងការធ្វើការងារជាក្រុមដែលរៀបចំដោយនាយកដ្ឋានបណ្តុះបណ្តាល	ក្រសួងមហាផ្ទៃ	១	១	២	១	៥០%
២	១៦ ឧសភា	១៦ ឧសភា	ចូលរួមវគ្គបណ្តុះបណ្តាលស្តីពីថវិកាកម្មវិធីរបស់ក្រសួងសេដ្ឋកិច្ចនិងហិរញ្ញវត្ថុ	សណ្ឋាគារសាន់វេ	១	១	១	១	១០០%
៣	២៧ សីហា	២៨ សីហា	ចូលរួមវគ្គបណ្តុះបណ្តាលស្តីពីថវិកាកម្មវិធីរបស់ក្រសួងសេដ្ឋកិច្ចនិងហិរញ្ញវត្ថុ	សៀមរាប	១	១	១	១	១០០%

ល.រ	កាលបរិច្ឆេទ (ឆ្នាំ២០១៧)		ចំណងជើង	ទីកន្លែង	ចំនួនវគ្គ	ចំនួន ថ្ងៃ/វគ្គ	សិក្សាកាមចូលរួម		
	ចាប់ផ្តើម	បញ្ចប់					សរុប	ស្ត្រី	% ស្ត្រី
៤	២៨ វិច្ឆិកា	២៨ វិច្ឆិកា	ចូលរួមវគ្គបណ្តុះបណ្តាលស្តីពីថវិកាកម្មវិធីរបស់ក្រសួងសេដ្ឋកិច្ចនិងហិរញ្ញវត្ថុ	សណ្ឋាគារឡឃ័រយ៉ាល់	១	២	១	១	១០០%
៥	០៨ ធ្នូ	០៨ ធ្នូ	ចូលរួមវគ្គបណ្តុះបណ្តាលស្តីពីថវិកាកម្មវិធីរបស់ក្រសួងសេដ្ឋកិច្ចនិងហិរញ្ញវត្ថុ	សណ្ឋាគារអ៊ិនធឺរកុង ទីណង់តាល់	១	១	១	១	១០០%
៦	មីនា	មីនា	ចូលរួមវគ្គបណ្តុះបណ្តាលស្តីពីថវិកាកម្មវិធីរបស់ក្រសួងសេដ្ឋកិច្ចនិងហិរញ្ញវត្ថុ	ខេត្តព្រះសីហនុ	១	១	១	១	១០០%
៧	១៣ កុម្ភៈ	២៥ កុម្ភៈ	ចូលរួមក្នុងវគ្គបណ្តុះបណ្តាលស្តីពី "Third Country Training Program (TCTP) for Development of Effective Community-Based Treatment of Offenders in the CLMV"	ប្រទេសថៃ	១	១៣	១	០	០%
៨	១៩ មិថុនា	២៣ មិថុនា	ចូលរួមវគ្គបណ្តុះបណ្តាលស្តីពីការទទួលបានព័ត៌មានត្រឡប់ និងការតាមដាន ការអនុវត្តការងារដោយប្រើប្រាស់ទូរស័ព្ទស្ថិតភ្នំ	ក្រសួងមុខងារ	១	៥	២	០	០%
៩	ឧសភា	ឧសភា	ចូលរួមវគ្គបណ្តុះបណ្តាលស្តីពីការរៀនសូត្ររបស់មនុស្សពេញវ័យ និងគូនាទី របស់អ្នកសម្របសម្រួល	ក្រសួងមហាផ្ទៃ	១		២	០	០%
១០	០២ តុលា	០៦ តុលា	វគ្គបណ្តុះបណ្តាលបឋមសម្រាប់មន្ត្រីរាជការក្របខណ្ឌថ្មី	សាលារាជធានី	១	៥	៦	៣	៥០%
១១	០២ តុលា	០៦ តុលា	វគ្គវិក្រឹត្យការមូលដ្ឋានដែលរៀបចំដោយនាយកដ្ឋានបណ្តុះបណ្តាល	ក្រសួងមហាផ្ទៃ	១	៥	៨	៣	៣៨%
១២	២៣ មិថុនា	២៥ កញ្ញា	វគ្គបណ្តុះបណ្តាលគ្រូបង្គោលលើជំនាញអភិបាលកិច្ចដែលរៀបចំឡើងដោយ សាលាអភិបាលកិច្ច ក្រសួងមហាផ្ទៃ	ក្រសួងមហាផ្ទៃ	១		៦	២	៣៣%
១៣	០៣ សីហា	០៤ សីហា	ចូលរួមវគ្គបណ្តុះបណ្តាលស្តីពីវិធីសាស្ត្រសរសេរព័ត៌មាន និងរចនាអត្ថបទ ដោយមានការចូលរួមពីគ្រូឧទ្ទេសនាមជាអ្នកជំនាញមកពីសហរដ្ឋអាមេរិក	សណ្ឋាគារវ៉ាហ្វលឡឃ័រ រ៉ូយ៉ាល់	១	១	១	១	១០០%
១៤	១៧ កក្កដា	៧ វិច្ឆិកា	ចូលរួមវគ្គបណ្តុះបណ្តាលជំនាញភាសាអង់គ្លេសទូទៅ (General English) និងកុំព្យូទ័រសម្រាប់ការិយាល័យ (Computer for Office Work)	សាលាហ្សាម៉ាន់ (ZAMAN)	១	៣សប្តាហ៍	២	០	០%
១៥	០៤ ធ្នូ	០៦ ធ្នូ	ចូលរួមវគ្គបណ្តុះបណ្តាលគ្រូបង្គោលថ្នាក់ជាតិដែលរៀបចំដោយនាយកដ្ឋាន បណ្តុះបណ្តាល	ក្រសួងមហាផ្ទៃ	១	៣	២	១	៥០%
សរុបរួម									

ឧបសម្ព័ន្ធទី៣៖ ចំនួនសេវារដ្ឋបាលរបស់ក្រុមប្រឹក្សា ខណ្ឌ តាមតំបន់សិប្បកម្ម (រយៈពេល១០ខែ ឆ្នាំ២០១៧)

ល.រ	ក្រុង/ស្រុក	នីត្យានុ កូលកម្ម	ទេសចរណ៍	វប្បធម៌	ពាណិជ្ជកម្ម	សាធារណការ	ឧស្សាហកម្ម និងសិប្បកម្ម	សំណង់	កសិកម្ម	សុខាភិបាល	អប់រំ	អត្រានុ កូលកម្ម	សុវិយោធី	ការងាររដ្ឋបាល	សរុប
1	បាត់ដំបង	24,476	104	149	695	3,950	22	82	19	43	1	8,860	8	1	38,410
2	សៀមរាប	28,479	560	116	903	4,871	14	184	24	27	10	14,851	45	-	50,084
3	ប៉ៃលិន	4,503	101	77	230	3,664	9	36	9	35	9	1,477	442	-	10,592
4	តាកែវ	2,834	9	105	150	1,745	2	16	8	7	1	2,431	1	-	7,309

ឧបសម្ព័ន្ធទី៥: តារាងប្រៀបធៀបចំនួនសេវា និងចំណូលតាមវិស័យ (ឆ្នាំ២០១៦ និង ឆ្នាំ២០១៧)

ល.រ	វិស័យ	រយៈពេល១០ខែ ឆ្នាំ២០១៦		រយៈពេល១០ខែ ឆ្នាំ២០១៧		លទ្ធផលប្រៀបធៀប (ឆ្នាំ២០១៦ និងឆ្នាំ២០១៧)			
		ចំនួនសេវា	ចំណូល	ចំនួនសេវា	ចំណូល	ចំនួនសេវា	ភាគរយ	ចំណូល	ភាគរយ
១	នីត្យានុកូលកម្ម	343,192	1,522,827,000	353,025	1,093,748,500	9,833	2.87%	-429,078,500	-28.18%
២	ទេសចរណ៍	2,351	277,915,543	2,887	308,536,400	536	22.80%	30,620,857	11.02%
៣	វប្បធម៌	2,192	206,150,000	2,165	234,411,000	-27	-1.23%	28,261,000	13.71%
៤	ពាណិជ្ជកម្ម	5,762	145,120,000	6,803	169,445,000	1,041	18.07%	24,325,000	16.76%
៥	សាធារណការ	80,355	971,196,200	79,988	667,760,710	-367	-0.46%	-303,435,490	-31.24%
៦	ឧស្សាហកម្ម និងសិប្បកម្ម	165	8,180,000	160	8,285,000	-5	-3.03%	105,000	1.28%
៧	សំណង់	2,899	1,382,517,700	3,251	1,257,074,000	352	12.14%	-125,443,700	-9.07%
៨	កសិកម្ម	486	13,015,000	804	24,660,000	318	65.43%	11,645,000	89.47%
៩	សុខាភិបាល	2,520	235,480,300	1,831	202,965,000	-689	-27.34%	-32,515,300	-13.81%
១០	អប់រំ	221	50,700,000	265	59,650,000	44	19.91%	8,950,000	17.65%
១១	អត្រានុកូលដ្ឋាន	92,583	832,447,300	129,746	32,341,000	37,163	40.14%	-800,106,300	-96.11%
១២	សុរិយាដី	34,029	8,377,096,000	14,445	5,246,245,000	-19,584	-57.55%	-3,130,851,000	-37.37%
១៣	ការងាររដ្ឋបាល	-	-	248	22,250,000	248		22,250,000	
សរុបរួម		566,755	14,022,645,043	595,618	9,327,371,610	28,863	5.09%	(4,695,273,433)	-33.48%

ឧបសម្ព័ន្ធទី៦: តារាងប្រៀបធៀបចំនួនសេវា និងចំណូលតាមក្រុម ប្រុស ខ្មោច (ឆ្នាំ២០១៦ និង ឆ្នាំ២០១៧)

ល.រ	ក្រុង ស្រុក	រយៈពេល១០ខែ ឆ្នាំ២០១៦		រយៈពេល១០ខែ ឆ្នាំ២០១៧		លទ្ធផលប្រៀបធៀប ប្រាំបី ប្រាំ២០១៦			
		ចំនួនសេវា	ចំណូល	ចំនួនសេវា	ចំណូល	សេវា	ភិតជា%	ចំណូល	ភិតជា%
១	បាត់ដំបង	41,482	398,172,024	38,410	230,118,700	-3,072	-7.41%	-168,053,324	-42.21%
២	សៀមរាប	49,391	617,295,816	50,084	506,297,000	693	1.40%	-110,998,816	-17.98%
៣	ប៉ោយប៉ែត	15,480	719,622,200	10,592	159,034,400	-4,888	-31.58%	-560,587,800	-77.90%
៤	តាកែវ	7,158	116,423,300	7,309	90,420,600	151	2.11%	-26,002,700	-22.33%
៥	ស្ទឹង	13,055	86,694,100	15,122	70,203,500	2,067	15.83%	-16,490,600	-19.02%
៦	ស្ទឹងសែន	8,589	101,406,800	9,618	82,994,600	1,029	11.98%	-18,412,200	-18.16%
៧	ក្រចេះ	2,198	114,706,400	5,002	47,195,400	2,804	127.57%	-67,511,000	-58.86%
៨	ព្រះសីហនុ	11,862	220,250,900	14,002	169,688,000	2,140	18.04%	-50,562,900	-22.96%
៩	ពាមរក៍	3,682	46,210,100	2,541	48,054,400	-1,141	-30.99%	1,844,300	3.99%
១០	កំពត	4,874	99,933,860	2,808	74,686,100	-2,066	-42.39%	-25,247,760	-25.26%
១១	កំពង់ឆ្នាំង	3,277	70,947,100	3,274	59,920,600	-3	-0.09%	-11,026,500	-15.54%
១២	ខេមរភូមិន្ទ	15,305	119,767,600	18,066	93,872,400	2,761	18.04%	-25,895,200	-21.62%
១៣	ច្បារមន	6,590	95,417,696	8,007	80,530,500	1,417	21.50%	-14,887,196	-15.60%
១៤	ពោធិ៍សាត់	10,973	134,746,643	8,517	48,877,300	-2,456	-22.38%	-85,869,343	-63.73%
១៥	បានលុង	6,763	126,983,000	5,791	73,897,200	-972	-14.37%	-53,085,800	-41.81%
១៦	បាវិត	6,067	78,217,100	5,607	51,119,000	-460	-7.58%	-27,098,100	-34.64%
១៧	ដូនកែវ	6,327	112,362,244	5,625	76,504,900	-702	-11.10%	-35,857,344	-31.91%
១៨	បរិសុទ្ធ	8,021	76,924,300	4,595	25,438,600	-3,426	-42.71%	-51,485,700	-66.93%
១៩	សំរោង	7,852	52,622,020	7,055	45,153,700	-797	-10.15%	-7,468,320	-14.19%
២០	ស្ទឹងត្រែង	5,294	40,226,600	5,212	30,125,100	-82	-1.55%	-10,101,500	-25.11%
២១	ព្រះវិហារ	5,185	71,516,400	5,488	75,479,000	303	5.84%	3,962,600	5.54%
២២	សែនមនោរម្យ	2,525	53,684,000	1,778	78,748,700	-747	-29.58%	25,064,700	46.69%
២៣	ប៉ៃលិន	9,802	69,753,828	2,849	38,525,200	-6,953	-70.93%	-31,228,628	-44.77%
២៤	កែប	2,622	49,908,600	4,767	46,030,500	2,145	81.81%	-3,878,100	-7.77%
២៥	សិរីសោភ័ណ	29,337	312,969,600	49,376	136,816,500	20,039	68.31%	-176,153,100	-56.28%
២៦	កំពង់ចាម	16,782	155,696,800	12,666	97,942,800	-4,116	-24.53%	-57,754,000	-37.09%
២៧	ព្រៃវែង	5,355	81,438,200	2,003	42,422,900	-3,352	-62.60%	-39,015,300	-47.91%
២៨	ស្វាយរៀង	8,161	107,635,900	6,703	63,274,700	-1,458	-17.87%	-44,361,200	-41.21%
២៩	សែនសុខ	26,027	1,220,537,600	26,244	447,220,900	217	0.83%	-773,316,700	-63.36%
៣០	ពោធិ៍សែនជ័យ	31,910	2,215,123,400	21,294	1,635,602,800	-10,616	-33.27%	-579,520,600	-26.16%
៣១	ទួលគោក	24,111	355,737,340	23,042	237,846,300	-1,069	-4.43%	-117,891,040	-33.14%
៣២	ចំការមន	39,850	422,684,372	44,299	222,180,400	4,449	11.16%	-200,503,972	-47.44%
៣៣	ព្រៃកែវ	24,346	180,691,700	19,370	129,905,400	-4,976	-20.44%	-50,786,300	-28.11%
៣៤	ច្បារអំពៅ	24,115	767,503,600	22,350	274,465,800	-1,765	-7.32%	-493,037,800	-64.24%
៣៥	ដង្កោ	17,809	1,371,303,100	12,455	949,235,000	-5,354	-30.06%	-422,068,100	-30.78%
៣៦	ឫស្សីកែវ	18,705	896,947,000	13,769	410,590,710	-4,936	-26.39%	-486,356,290	-54.22%
៣៧	ដូនពេញ	20,028	336,780,000	12,789	167,370,900	-7,239	-36.14%	-169,409,100	-50.30%
៣៨	ព្រៃកញ្ជ័រ	4,289	802,693,400	7,061	1,222,114,000	2,772	64.63%	419,420,600	52.25%
៣៩	ជ្រោយចង្វារ	7,188	522,714,400	8,715	385,061,900	1,527	21.24%	-137,652,500	-26.33%
៤០	មានជ័យ	14,368	598,396,000	16,818	330,346,900	2,450	17.05%	-268,049,100	-44.79%
៤១	ជីកែវ	-	-	14,937	24,809,000	14,937	#DIV/0!	24,809,000	#DIV/0!
៤២	ព្រៃកែវ	-	-	10,042	53,772,400	10,042	#DIV/0!	53,772,400	#DIV/0!
៤៣	មោងឫស្សី	-	-	12,994	46,957,000	12,994	#DIV/0!	46,957,000	#DIV/0!
៤៤	ព្រៃនប់	-	-	4,092	19,915,000	4,092	#DIV/0!	19,915,000	#DIV/0!
៤៥	ខ្សាច់កណ្តាល	-	-	7,485	97,686,900	7,485	#DIV/0!	97,686,900	#DIV/0!
៤៦	ឧដុង្គ	-	-	4,995	28,918,000	4,995	#DIV/0!	28,918,000	#DIV/0!
សរុប		566,755	14,022,645,043	595,618	9,327,371,610	28,863	5.09%	(4,695,273,433)	-33.48%

កូដ	ប្រភេទបណ្តឹង	សរុបចាប់ពីខែមករា-តុលា (ឆ្នាំ២០១៧)															
		ទទួលបានបណ្តឹង						លទ្ធផលនៃការដោះស្រាយ					ផ្តល់ព័ត៌មានក្រឡាប់				
		សរុប	ក្នុងថ្ងៃដំបូង	ដាក់បណ្តឹង	ទូរស័ព្ទ	ប្រអប់សំបុត្រ	ផ្សេងៗ	សរុប	សម្រេចភ្លាមៗ	ចិញ្ចឹមសំណុំរឿង	បញ្ជូនបន្ត	ស្នើសុំអង្កេត	សរុប	លិខិត	ទូរស័ព្ទ	ផ្តល់មតិ	ផ្សេងៗ
1	បណ្តឹងតវ៉ា	134	74	5	34	21	0	134	60	72	0	2	97	0	23	74	0
101	ការសម្រេចចិត្តមិនត្រឹមត្រូវ	1	1	0	0	0	0	1	0	1	0	0	0	0	0	0	0
102	ការបង់កម្រៃសេវាបន្ថែម	2	1	0	1	0	0	2	2	0	0	0	1	0	1	0	0
103	ការបដិសេធការស្នើសុំសេវាដែលត្រឹមត្រូវតាមច្បាប់	2	0	0	1	1	0	2	1	1	0	0	1	0	1	0	0
104	ឥរិយាបថ និងក្រមសីលធម៌របស់បុគ្គលិក	16	10	0	5	1	0	16	10	6	0	0	15	0	0	15	0
105	ការផ្តល់ព័ត៌មានអំពីសេវាមិនគ្រប់គ្រាន់	1	1	0	0	0	0	1	1	0	0	0	1	0	0	1	0
106	ការផ្តល់សេវាមិនបានតាមពេលវេលាដែលកំណត់	54	35	0	17	2	0	54	20	32	0	2	50	0	11	39	0
107	ការឆ្លើយប្រហែសរឿងឱ្យបាត់បង់ឯកសារ	3	2	0	1	0	0	3	1	2	0	0	2	0	1	1	0
108	ការមិនគោរពពេលវេលាធ្វើការរបស់បុគ្គលិក	1	0	0	0	1	0	1	0	1	0	0	0	0	0	0	0
109	បណ្តឹងតវ៉ាផ្សេងៗ	54	24	5	9	16	0	54	25	29	0	0	27	0	9	18	0
2	សំណូមពរ និងការទិញទំនិញ	223	99	2	51	71	0	223	25	197	1	0	58	0	16	42	0
201	ការពង្រីកប្រភេទ និងទំហំសេវាដូចជា	3	0	0	0	3	0	3	0	3	0	0	0	0	0	0	0
202	កម្រៃសេវាដូចជា	3	3	0	0	0	0	3	0	3	0	0	0	0	0	0	0
203	ពេលវេលាផ្តល់សេវា	79	46	0	31	2	0	79	22	57	0	0	48	0	10	38	0
204	សំណុំបែបបទស្នើសុំសេវា	1	1	0	0	0	0	1	0	1	0	0	0	0	0	0	0
205	នីតិវិធីស្នើសុំសេវាដូចជា	0	0	0	0	0	0	0	0	0	0	0	0	0	0	0	0
206	ទឹកនៃផ្តល់សេវាដូចជា	2	2	0	0	0	0	2	0	2	0	0	0	0	0	0	0
207	ការផ្សព្វផ្សាយ និងផ្តល់ព័ត៌មាន	0	0	0	0	0	0	0	0	0	0	0	0	0	0	0	0
208	សំណូមពរ និងការទិញផ្សេងៗ	135	47	2	20	66	0	135	3	131	1	0	10	0	6	4	0
3	ការសរសើរ	492	170	2	3	317	0	0	0	0	0	0	0	0	0	0	0
301	ឥរិយាបថនិងក្រមសីលធម៌របស់បុគ្គលិក	50	21	1	0	28	0	0	0	0	0	0	0	0	0	0	0
302	កម្រៃសេវាដូចជា	2	2	0	0	0	0	0	0	0	0	0	0	0	0	0	0
303	ការផ្តល់ព័ត៌មានអំពីសេវាដូចជា	3	0	0	0	3	0	0	0	0	0	0	0	0	0	0	0
304	ទឹកនៃផ្តល់សេវាដូចជា	6	5	1	0	0	0	0	0	0	0	0	0	0	0	0	0
305	ពេលវេលានៃការផ្តល់សេវា	8	8	0	0	0	0	0	0	0	0	0	0	0	0	0	0
306	ទម្រង់បែបបទ និងនីតិវិធីនៃការផ្តល់សេវា	0	0	0	0	0	0	0	0	0	0	0	0	0	0	0	0
307	ការសរសើរផ្សេងៗ	423	134	0	3	286	0	0	0	0	0	0	0	0	0	0	0
4	បណ្តឹងតវ៉ាក្រៅសមត្ថកិច្ច	93	38	4	27	24	0	93	2	17	74	0	3	0	0	3	0
401	ការរំលោភអំណាចនិងការសម្រេចចិត្តផ្ទុយពីច្បាប់	0	0	0	0	0	0	0	0	0	0	0	0	0	0	0	0
402	ការបង់កម្រៃសេវាបន្ថែម	0	0	0	0	0	0	0	0	0	0	0	0	0	0	0	0
403	ការអភិវឌ្ឍន៍ និងការផ្តល់សេវាសាធារណៈ	0	0	0	0	0	0	0	0	0	0	0	0	0	0	0	0
404	ឥរិយាបថ និងក្រមសីលធម៌របស់បុគ្គលិក	0	0	0	0	0	0	0	0	0	0	0	0	0	0	0	0
405	សំណើសុំអន្តរាគមន៍និងជំនួយសង្គ្រោះបន្ទាន់	1	0	0	1	0	0	1	0	0	1	0	0	0	0	0	0
406	ការផ្សព្វផ្សាយ និងផ្តល់ព័ត៌មានក្រៅសមត្ថកិច្ច	0	0	0	0	0	0	0	0	0	0	0	0	0	0	0	0
407	សន្តិសុខ និងសណ្តាប់ធ្នាប់	1	1	0	0	0	0	1	0	1	0	0	0	0	0	0	0
408	បណ្តឹងតវ៉ា និងព័ត៌មានផ្សេងៗក្រៅសមត្ថកិច្ច	91	37	4	26	24	0	91	2	16	73	0	3	0	0	3	0
5	សាកសួរព័ត៌មានផ្សេងៗ	2966	2874	1	87	3	1	2966	0	2966	0	0	0	0	0	0	0
501	សាកសួរព័ត៌មានទាក់ទងនឹងរដ្ឋបាលក្រុង	2833	2752	1	77	2	1	2833	0	2833	0	0	0	0	0	0	0
502	សាកសួរព័ត៌មានក្រៅសមត្ថកិច្ច	133	122	0	10	1	0	133	0	133	0	0	0	0	0	0	0
	សរុបរួម	3908	3255	14	202	436	1	3416	87	3252	75	2	158	0	39	119	0

ឧបសម្ព័ន្ធនៃ ចំនួនបណ្ណាល័យ និងកិត្តិយសផ្សេងៗដល់ដោះស្រាយ តាមក្រុម ប្រុក ខណ្ឌ (១)

ល.រ	ឈ្មោះក្រុង ស្រុក ខណ្ឌ	បណ្ណាល័យ					សំណូមពរ និងការទិញទំនិញ					ការសរសេរ					បណ្ណាល័យក្រៅសមត្ថកិច្ច					សាកសួរព័ត៌មានផ្សេងៗ					សរុប										
		ទទួល	ដោះស្រាយ				ទទួល	ដោះស្រាយ				ទទួល	ដោះស្រាយ				ទទួល	ដោះស្រាយ				ទទួល	ដោះស្រាយ				ទទួល	ដោះស្រាយ									
			សម្របសម្រួល	ចិទសំណុំរឿង	បញ្ជូនបន្ត	ស៊ើបអង្កេត		យោបល់ត្រឡប់	សម្របសម្រួល	ចិទសំណុំរឿង	បញ្ជូនបន្ត		ស៊ើបអង្កេត	យោបល់ត្រឡប់	សម្របសម្រួល	ចិទសំណុំរឿង		បញ្ជូនបន្ត	ស៊ើបអង្កេត	យោបល់ត្រឡប់	សម្របសម្រួល		ចិទសំណុំរឿង	បញ្ជូនបន្ត	ស៊ើបអង្កេត	យោបល់ត្រឡប់		សម្របសម្រួល	ចិទសំណុំរឿង	បញ្ជូនបន្ត	ស៊ើបអង្កេត	យោបល់ត្រឡប់					
1	បាត់ដំបង	1	-	1	-	-	1	7	-	6	1	-	3	1	-	-	-	-	-	12	-	9	3	-	1	235	-	235	-	-	-	256	-	251	4	-	5
2	សៀមរាប	28	13	13	-	2	23	14	-	14	-	-	-	55	-	-	-	-	-	6	-	-	6	-	-	73	-	73	-	-	-	176	13	100	6	2	23
3	ប៉ោយប៉ែត	-	-	-	-	-	-	27	-	27	-	-	-	23	-	-	-	-	-	-	-	-	-	-	26	-	7	-	-	-	76	-	34	-	-	-	
4	កោះកុង	-	-	-	-	-	-	-	-	-	-	-	-	-	-	-	-	-	-	-	-	-	-	-	227	-	227	-	-	-	227	-	227	-	-	-	
5	ស្ទឹង	-	-	-	-	-	-	-	-	-	-	-	-	-	-	-	-	-	-	-	-	-	-	-	40	-	40	-	-	-	40	-	40	-	-	-	
6	ស្ទឹងសែន	-	-	-	-	-	-	-	-	-	-	-	-	-	-	-	-	-	-	11	-	-	11	-	-	54	-	54	-	-	-	65	-	54	11	-	-
7	ក្រចេះ	-	-	-	-	-	-	-	-	-	-	-	-	-	-	-	-	-	-	7	-	-	7	-	-	11	-	11	-	-	-	18	-	11	7	-	-
8	ព្រះសីហនុ	-	-	-	-	-	-	-	-	-	-	-	-	-	-	-	-	-	-	-	-	-	-	-	12	-	12	-	-	-	12	-	12	-	-	-	
9	ពាមរក៍	28	7	21	-	-	28	6	1	5	-	-	1	1	-	-	-	-	-	3	-	-	3	-	-	14	-	14	-	-	-	52	8	40	3	-	29
10	កំពត	-	-	-	-	-	-	-	-	-	-	-	-	13	-	-	-	-	-	-	-	-	-	-	16	-	16	-	-	-	29	-	16	-	-	-	
11	កំពង់ឆ្នាំង	2	2	-	-	-	2	1	1	-	-	-	1	-	-	-	-	-	-	-	-	-	-	-	11	-	11	-	-	-	14	3	11	-	-	3	
12	ខេមរភូមិន្ទ	6	4	2	-	-	4	8	2	5	1	-	2	-	-	-	-	-	-	1	-	-	1	-	-	51	-	51	-	-	-	66	6	58	2	-	6
13	ច្បារមន	-	-	-	-	-	-	-	-	-	-	-	-	-	-	-	-	-	-	-	-	-	-	-	-	-	-	-	-	-	-	-	-	-	-	-	
14	ពោធិ៍សាត់	6	6	-	-	-	6	-	-	-	-	-	-	30	-	-	-	-	-	-	-	-	-	-	10	-	10	-	-	-	46	6	10	-	-	6	
15	បានលុង	-	-	-	-	-	-	-	-	-	-	-	-	-	-	-	-	-	-	-	-	-	-	-	111	-	111	-	-	-	111	-	111	-	-	-	
16	បារាំង	-	-	-	-	-	-	6	1	5	-	-	1	17	-	-	-	-	-	-	-	-	-	-	43	-	43	-	-	-	66	1	48	-	-	1	
17	ដូនកែវ	12	4	8	-	-	4	16	3	13	-	-	3	4	-	-	-	-	-	12	-	-	12	-	-	6	-	6	-	-	-	50	7	27	12	-	7
18	បវេល	2	2	-	-	-	2	17	2	15	-	-	-	1	-	-	-	-	-	6	-	1	5	-	-	16	-	16	-	-	-	42	4	32	5	-	2
19	សំរោង	-	-	-	-	-	-	-	-	-	-	-	-	1	-	-	-	-	-	-	-	-	-	-	31	-	31	-	-	-	32	-	31	-	-	-	
20	ស្ទឹងត្រែង	-	-	-	-	-	-	-	-	-	-	-	-	-	-	-	-	-	-	-	-	-	-	-	-	-	-	-	-	-	-	-	-	-	-	-	
21	ព្រះវិហារ	-	-	-	-	-	-	-	-	-	-	-	-	-	-	-	-	-	-	-	-	-	-	-	-	-	-	-	-	-	-	-	-	-	-	-	
22	សែនមនោរម្យ	6	6	-	-	-	6	18	-	18	-	-	-	-	-	-	-	-	-	-	-	-	-	-	24	-	24	-	-	-	48	6	42	-	-	6	

ឧបសម្ព័ន្ធទី១៖ តារាងតាមដានដុល្លារនៃអនាគតការងាររបស់ប្រទេសកម្ពុជាសម្រាប់ឆ្នាំ២០១៧ (១)

ល.រ	ក្រុង ស្រុក ខណ្ឌ		ប្រធាន DO		ជំនួយការ DO		សុពលភាពដីកា (DO)		សម្គាល់
			ប្រុស	ស្រី	ប្រុស	ស្រី	ចាប់ផ្តើម	ផុតអាណត្តិ	
I	ឆ្នាំទី១ (២០១១)								
1	ក្រុងបាត់ដំបង	(ខេត្តបាត់ដំបង)	1			1	01-Dec-15	01-Dec-20	កំពុងបំពេញភារកិច្ច
2	ក្រុងសៀមរាប	(ខេត្តសៀមរាប)	1			1	30-Dec-16	30-Dec-21	កំពុងបំពេញភារកិច្ច
3	ក្រុងស្ទឹងសែន	(ខេត្តកំពង់ធំ)		1		1	01-Dec-15	01-Dec-20	កំពុងបំពេញភារកិច្ច
4	ក្រុងក្រចេះ	(ខេត្តក្រចេះ)	1			1	01-Dec-15	01-Dec-20	កំពុងបំពេញភារកិច្ច
5	ក្រុងស្ទឹង	(ខេត្តត្បូងឃ្មុំ)	1		1		18-Mar-15	18-Mar-20	កំពុងបំពេញភារកិច្ច
6	ក្រុងប៉ោយប៉ែត	(ខេត្តបន្ទាយមានជ័យ)	1		1		15-Aug-17	15-Aug-22	កំពុងបំពេញភារកិច្ច
7	ក្រុងព្រះសីហនុ	(ខេត្តព្រះសីហនុ)	1			1	15-Dec-15	15-Dec-20	កំពុងបំពេញភារកិច្ច
8	ស្រុកព្រៃវែង	(ខេត្តព្រៃវែង)	1		1		24-Dec-15	24-Dec-20	កំពុងបំពេញភារកិច្ច
9	ក្រុងតាខ្មៅ	(ខេត្តកណ្តាល)	1		0		31-Aug-15	31-Aug-20	កំពុងបំពេញភារកិច្ច
II	ឆ្នាំទី២ (២០១២)								
10	ក្រុងខេមរភូមិន្ទ	(ខេត្តកោះកុង)	1			1	08-Dec-14	08-Dec-19	កំពុងបំពេញភារកិច្ច
11	ក្រុងបារាំង	(ខេត្តស្វាយរៀង)	1			1	06-Nov-13	06-Nov-18	កំពុងបំពេញភារកិច្ច
12	ក្រុងពោធិ៍សាត់	(ខេត្តពោធិ៍សាត់)	1		1	0	30-Dec-15	30-Dec-20	កំពុងបំពេញភារកិច្ច
13	ក្រុងកំពង់ឆ្នាំង	(ខេត្តកំពង់ឆ្នាំង)	1	0	1	0	28-Jul-14	28-Jul-19	កំពុងបំពេញភារកិច្ច
14	ក្រុងច្បារមន	(ខេត្តកំពង់ស្ពឺ)	1		0	0	18-Dec-15	18-Dec-20	កំពុងបំពេញភារកិច្ច
15	ក្រុងកំពត	(ខេត្តកំពត)	1	0	1	0	25-Nov-16	25-Nov-21	កំពុងបំពេញភារកិច្ច
16	ក្រុងដូនកែវ	(ខេត្តតាកែវ)	1	0	1	0	18-Dec-15	18-Dec-20	កំពុងបំពេញភារកិច្ច
17	ក្រុងបានលុង	(ខេត្តរតនគិរី)	0	1	1	0	04-Jan-16	04-Jan-21	កំពុងបំពេញភារកិច្ច
III	ឆ្នាំទី៣ (២០១៣)								
18	ក្រុងសែនមនោរម្យ	(ខេត្តមណ្ឌលគិរី)					23-Jan-12		កំពុងដំណើរការបោះឆ្នោតឡើងវិញ
19	ក្រុងព្រះវិហារ	(ខេត្តព្រះវិហារ)		1			03-Mar-17	03-Mar-22	កំពុងបំពេញភារកិច្ច
20	ក្រុងស្ទឹងត្រែង	(ខេត្តស្ទឹងត្រែង)					28-Dec-11		កំពុងដំណើរការបោះឆ្នោតឡើងវិញ
21	ក្រុងសំរោង	(ខេត្តឧត្តរមានជ័យ)	1	0	1	0	30-Dec-16	30-Dec-21	កំពុងបំពេញភារកិច្ច
22	ក្រុងកែប	(ខេត្តកែប)	0	1	0	1	20-Feb-17	20-Feb-22	កំពុងបំពេញភារកិច្ច
23	ក្រុងប៉ៃលិន	(ខេត្តប៉ៃលិន)	1				29-Aug-17	29-Aug-22	កំពុងបំពេញភារកិច្ច
24	ស្រុកបរវេល	(ខេត្តបាត់ដំបង)	1		0	0	26-Sep-17	26-Sep-22	កំពុងបំពេញភារកិច្ច

ឧបសម្ព័ន្ធទី៩: តារាងតាមដានដុលតារាងនៃគម្រោងការងាររបស់ប្រទានការិយាល័យប្រជាជនរដ្ឋ (២)

IV	ឆ្នាំទី ៤ (២០១៤)								
25	ក្រុងព្រៃវែង	(ខេត្តព្រៃវែង)	1	0	0	0	16-Jan-14	16-Jan-19	កំពុងបំពេញភារកិច្ច
26	ក្រុងស្វាយរៀង	(ខេត្តស្វាយរៀង)	1	0	0	1	09-Jan-14	09-Jan-19	កំពុងបំពេញភារកិច្ច
27	ក្រុងកំពង់ចាម	(ខេត្តកំពង់ចាម)	1	0	1	0	17-Jan-14	17-Jan-19	កំពុងបំពេញភារកិច្ច
28	ក្រុងសិរីសោភ័ណ្ណ	ក្រុងសិរីសោភ័ណ្ណ	1	0	1	0	16-Jan-14	16-Jan-19	កំពុងបំពេញភារកិច្ច
29	ខណ្ឌច្បារអំពៅ	(រាជធានីភ្នំពេញ)	0	1	1	0	10-Jan-14	10-Jan-19	កំពុងបំពេញភារកិច្ច
30	ខណ្ឌទួលគោក	(រាជធានីភ្នំពេញ)	1	0	0	1	13-Jan-14	13-Jan-19	កំពុងបំពេញភារកិច្ច
31	ខណ្ឌឈមករា	(រាជធានីភ្នំពេញ)	1	0	1	0	04-Jan-16	04-Jan-21	កំពុងបំពេញភារកិច្ច
32	ខណ្ឌចំការមន	(រាជធានីភ្នំពេញ)	1	0	1	0	30-Dec-13	30-Dec-18	កំពុងបំពេញភារកិច្ច
33	ខណ្ឌបូស្សីកែវ	(រាជធានីភ្នំពេញ)	1				02-Oct-17	02-Oct-22	កំពុងបំពេញភារកិច្ច
34	ខណ្ឌដង្កោ	(រាជធានីភ្នំពេញ)	1	0	0	1	28-Feb-14	28-Feb-19	កំពុងបំពេញភារកិច្ច
35	ខណ្ឌសែនសុខ	(រាជធានីភ្នំពេញ)	0	1	0	1	08-Jan-14	08-Jan-19	កំពុងបំពេញភារកិច្ច
36	ខណ្ឌពោធិ៍សែនជ័យ	(រាជធានីភ្នំពេញ)	1	0	0	1	16-Jan-14	16-Jan-19	កំពុងបំពេញភារកិច្ច
V	ឆ្នាំទី ៥ (២០១៥)								
37	ខណ្ឌមានជ័យ	(រាជធានីភ្នំពេញ)	0	1	0	0	13-Jul-15	13-Jul-20	កំពុងបំពេញភារកិច្ច
38	ខណ្ឌដូនពេញ	(រាជធានីភ្នំពេញ)	1	0	1	0	09-Jun-15	09-Jun-20	កំពុងបំពេញភារកិច្ច
39	ខណ្ឌព្រៃកញ្ជ្រី	(រាជធានីភ្នំពេញ)	1	0	1	0	25-Jun-15	25-Jun-20	កំពុងបំពេញភារកិច្ច
40	ខណ្ឌជ្រោយចង្វារ	(រាជធានីភ្នំពេញ)	1	0	0	1	26-Jun-15	26-Jun-20	កំពុងបំពេញភារកិច្ច
VI	ឆ្នាំទី ៦ (២០១៦)								
41	ស្រុកមោងឫស្សី	(ខេត្តបាត់ដំបង)	1	0	0	0	11-Sep-16	11-Sep-21	កំពុងបំពេញភារកិច្ច
42	ស្រុកពួក	(ខេត្តសៀមរាប)	1	0	0	0	28-Sep-16	28-Sep-21	កំពុងបំពេញភារកិច្ច
43	ស្រុកជីក្រែង	(ខេត្តសៀមរាប)	1	0	0	0	15-Sep-16	15-Sep-21	កំពុងបំពេញភារកិច្ច
44	ស្រុកឧត្តុង្គ	(ខេត្តកំពង់ស្ពឺ)	1	0	0	0	14-Sep-16	14-Sep-21	កំពុងបំពេញភារកិច្ច
45	ស្រុកព្រៃនប់	(ខេត្តព្រះសីហនុ)	1	0	0	0	05-Oct-16	05-Oct-21	កំពុងបំពេញភារកិច្ច
46	ស្រុកខ្សាច់កណ្តាល	(ខេត្តកណ្តាល)	1				19-Sep-17	19-Sep-22	កំពុងបំពេញភារកិច្ច
VII	ឆ្នាំទី ៧ (២០១៧)								
47	ស្រុកស្អាង	(ខេត្តកណ្តាល)	1				18-Sep-17	18-Sep-22	គ្រោងដំណើរការឆ្នាំ២០១៨
48	ស្រុកស្វាយអន្ទរ	(ខេត្តព្រៃវែង)	1		1		12-Sep-17	12-Sep-22	គ្រោងដំណើរការឆ្នាំ២០១៨
49	ស្រុកជើងព្រៃ	(ខេត្តកំពង់ចាម)	1		1		26-Sep-17	26-Sep-22	គ្រោងដំណើរការឆ្នាំ២០១៨
50	ស្រុកត្រាំកក់	(ខេត្តតាកែវ)							កំពុងដំណើរការបោះឆ្នោតឡើងវិញ
51	ស្រុកសង្កែ	(ខេត្តបាត់ដំបង)		1	1		28-Aug-17	28-Aug-22	គ្រោងដំណើរការឆ្នាំ២០១៨
52	ស្រុកថ្មីគោល	(បន្ទាយមានជ័យ)		1	1		07-Sep-17	07-Sep-22	គ្រោងដំណើរការឆ្នាំ២០១៨
			40	9	20	14			