

របាយការណ៍

ស្តីពី

លទ្ធផលការងារប្រចាំឆ្នាំ២០១៨ និងទិសដៅការងារសម្រាប់ ឆ្នាំ២០១៩

នាយកដ្ឋានមុខងារ និងធនធាន គឺជាអង្គភាពមួយចំណុះអគ្គនាយកដ្ឋានរដ្ឋបាល ក្រសួងមហាផ្ទៃ ដែលមានតួនាទីធ្វើជាសេនាធិការឱ្យអគ្គនាយកដ្ឋានរដ្ឋបាលលើការងារផ្ទេរមុខងារ និងធនធាន គាំទ្រលើ ការផ្តល់សេវារដ្ឋបាល និងការសម្រុះសម្រួលដោះស្រាយវិវាទនៅរដ្ឋបាលថ្នាក់ក្រោមជាតិ។ នៅក្នុងឆ្នាំ ២០១៨ នាយកដ្ឋានមុខងារ និងធនធានបានអនុវត្ត និងសម្រេចបានលទ្ធផលការងារសំខាន់ៗដូចខាង ក្រោម៖

១. សកម្មភាពការងារ

១.១ ការងាររៀបចំគោលការណ៍ និងលិខិតបទដ្ឋានគតិយុត្ត

ក. លិខិតបទដ្ឋានគតិយុត្តកំពុងរៀបចំ

- សេចក្តីព្រាងអនុក្រឹត្យស្តីពីការគ្រប់គ្រង និងការបែងចែកចំណូលដែលបានមកពីការផ្តល់សេវា រដ្ឋបាលរបស់អង្គភាពច្រកចេញចូលតែមួយ
- សេចក្តីព្រាងប្រកាសអន្តរក្រសួង ស្តីពីនីតិវិធីនៃការគ្រប់គ្រង និងប្រើប្រាស់ចំណូលពីការពិន័យ អន្តរការណ៍ចំពោះអំពើល្មើសនឹងអនុក្រឹត្យ ស្តីពីការគ្រប់គ្រងសំរាម សំណល់រឹងទីប្រជុំជន
- សេចក្តីព្រាងសារាចរអន្តរក្រសួង ស្តីពីការអនុវត្តអនុក្រឹត្យស្តីពីការគ្រប់គ្រងប្រព័ន្ធលូ និងប្រព័ន្ធ ប្រតិកម្មទឹកកខ្វក់
- សេចក្តីព្រាងសេចក្តីណែនាំស្តីពីរបៀបរបបធ្វើការងាររបស់ការិយាល័យប្រជាពលរដ្ឋរាជធានី ខេត្ត
- សេចក្តីព្រាងសេចក្តីណែនាំ ស្តីពីនីតិវិធីនៃការបោះឆ្នោតជ្រើសរើសប្រធានការិយាល័យប្រជាពលរដ្ឋ ក្រុង ស្រុក ខណ្ឌ
- សេចក្តីព្រាងសៀវភៅណែនាំ ស្តីពីបែបបទ និងនីតិវិធីនៃការទទួលដោះស្រាយបណ្តឹងរបស់ ការិយាល័យប្រជាពលរដ្ឋក្រុង ស្រុក ខណ្ឌ។

ខ. លិខិតបទដ្ឋានគតិយុត្តដែលបានដាក់ចេញ

- ប្រកាសអន្តរក្រសួងលេខ១៩៥ ប្រក.បស្ត ចុះថ្ងៃទី០៦ ខែមិថុនា ឆ្នាំ២០១៨ ស្តីពីការកំណត់ កម្រៃអតិបរិមាណនៃសេវាគ្រប់គ្រងសំរាម សំណល់រឹងទីប្រជុំជន រវាងក្រសួងមហាផ្ទៃ ក្រសួងបរិស្ថាន និងក្រសួងសេដ្ឋកិច្ច និងហិរញ្ញវត្ថុ
- សេចក្តីសម្រេចលេខ១៧១២ សសរ ចុះថ្ងៃទី១៩ ខែមេសា ឆ្នាំ២០១៨ ស្តីពីការកំណត់ស្រុក គោលដៅសម្រាប់បង្កើតការិយាល័យច្រកចេញចូលតែមួយ

- សេចក្តីសម្រេចលេខ២៣៨៩ សសរ ចុះថ្ងៃទី០៦ ខែមិថុនា ឆ្នាំ២០១៨ ស្តីពីការដាក់ឱ្យប្រើប្រាស់សៀវភៅណែនាំស្តីពីបែបបទ និងនីតិវិធីនៃការផ្តល់សេវារដ្ឋបាលរបស់អង្គការច្រកចេញចូលតែមួយរាជធានី ខេត្ត
- សេចក្តីសម្រេចលេខ៧៦១៩ សសរ ចុះថ្ងៃទី១៧ ខែធ្នូ ឆ្នាំ២០១៨ ស្តីពីការដាក់ឱ្យអនុវត្តសៀវភៅណែនាំស្តីពីបែបបទ និងនីតិវិធីនៃការទទួល និងការសម្រុះសម្រួលដោះស្រាយបណ្តឹងរបស់ការិយាល័យប្រជាពលរដ្ឋរាជធានី ខេត្ត
- លិខិតលេខ១២០៥ សជណ ចុះថ្ងៃទី១២ ខែកក្កដា ឆ្នាំ២០១៨ ស្តីពីការរៀបចំដាក់ឱ្យដំណើរការអង្គការច្រកចេញចូលតែមួយរាជធានី ខេត្ត សម្រាប់ការផ្តល់សេវារដ្ឋបាល ជូនប្រជាពលរដ្ឋនៅក្នុងដែនសមត្ថកិច្ចរបស់ខ្លួន
- លិខិតលេខ១៣២១ សជណ ចុះថ្ងៃទី ០២ ខែសីហា ឆ្នាំ២០១៨ ស្តីពីការណែនាំបន្ថែមអំពីការដាក់ឱ្យដំណើរការអង្គការច្រកចេញចូលតែមួយរាជធានី ខេត្ត
- លិខិតលេខ១៤៧២ លស ចុះថ្ងៃទី១៦ ខែសីហា ឆ្នាំ២០១៨ ស្តីពីសំណើសុំដាក់ចេញដីកាធ្វើប្រតិភូកម្មមុខងារ ក្នុងការផ្តល់លិខិតអនុញ្ញាតសាងសង់លំនៅឋានដែលមានផ្ទៃក្រឡាសំណង់សរុបមិនលើសពី៥០០ម^២ និងមានកម្ពស់មិនលើសពី៤ជាន់រួមទាំងជាន់ផ្ទាល់ដីជូនដល់រដ្ឋបាលក្រុង ស្រុក ខណ្ឌ
- សេចក្តីជូនដំណឹងលេខ១៩៤៤ សជណ ចុះថ្ងៃទី០៨ ខែវិច្ឆិកា ឆ្នាំ២០១៨ ស្តីពីការកំណត់ស្រុកគោលដៅ ដែលមានលក្ខណសម្បត្តិគ្រប់គ្រាន់សម្រាប់បង្កើតការិយាល័យច្រកចេញចូលតែមួយក្នុងឆ្នាំ២០១៩។

១.២ ការងារផ្ទេរមុខងារ និងធនធាន

- ចូលរួមកិច្ចប្រជុំលើសេចក្តីព្រាងរបាយការណ៍ ស្តីពីទិន្នន័យដើមគ្រានៃការអនុវត្តមុខងារនានាពាក់ព័ន្ធនឹងការគ្រប់គ្រងការអប់រំកុមារតូច ការអប់រំបឋមសិក្សា និងការអប់រំក្រៅប្រព័ន្ធជាមួយក្រសួងអប់រំ យុវជន និងកីឡា
- ចូលរួមកិច្ចប្រជុំក្រុមការងារសម្រាប់វាយតម្លៃមត្តេយ្យសិក្សាសហគមន៍ ដើម្បីពិនិត្យ និងសម្រេចផ្តល់សេចក្តីទុកចិត្តមត្តេយ្យសិក្សាសហគមន៍ ដែលមានលក្ខណស្តង់ដារចំនួន ៦០០កន្លែងសម្រាប់ឆ្នាំ២០១៨ និងកំណត់យន្តការចុះតម្លៃជ្រើសរើសមត្តេយ្យសិក្សាសហគមន៍ដែលមានលក្ខណស្តង់ដារបន្ថែមចំនួន២៥០កន្លែងសម្រាប់ឆ្នាំ២០១៩ នៅទីស្តីការក្រសួងអប់រំ យុវជន និងកីឡា
- ចូលរួមកិច្ចប្រជុំស្តីពីការរៀបចំផ្ទេរធនធាននានា សម្រាប់អនុវត្តមុខងារក្នុងវិស័យសង្គមកិច្ចទៅឱ្យរដ្ឋបាលថ្នាក់ក្រោមជាតិ នៅទីស្តីការក្រសួងសេដ្ឋកិច្ច និងហិរញ្ញវត្ថុ
- ចូលរួមកិច្ចប្រជុំក្រុមការងារអន្តរក្រសួង ដើម្បីរៀបចំនីតិវិធីក្នុងការផ្ទេរមុខងារជាក់លាក់នានាក្នុងវិស័យសុខាភិបាលទៅឱ្យរដ្ឋបាលថ្នាក់ក្រោមជាតិ នៅទីស្តីការក្រសួងសុខាភិបាល
- ចូលរួមកិច្ចប្រជុំស្តីពីការផ្ទេរមុខងារ និងធនធានហិរញ្ញវត្ថុសម្រាប់អនុវត្តមុខងារនានាក្នុងវិស័យបរិស្ថានដែលបានផ្ទេរទៅឱ្យរដ្ឋបាលថ្នាក់ក្រោមជាតិនៅទីស្តីការក្រសួងបរិស្ថាន

- ចូលរួមសហការជាមួយក្រុមការងាររបស់លេខាធិការដ្ឋាន គ.ជ.អ.ប ដើម្បីចុះសិក្សាអំពីស្ថានភាពនៃការអនុវត្តការងាររបស់ការិយាល័យជំនាញនៅថ្នាក់ក្រុង ស្រុក នៅខេត្តកំពត ខេត្តមណ្ឌលគិរី ខេត្តឧត្តរមានជ័យ ខេត្តសៀមរាប និងខេត្តកំពង់ឆ្នាំង
- បានរៀបចំរបាយការណ៍វឌ្ឍនភាពស្តីពីការអនុវត្តអនុក្រឹត្យលេខ១១៣ អនក្រ.បក ស្តីពីការគ្រប់គ្រងសំរាម សំណល់រឹងទីប្រជុំជន
- ចូលរួមកិច្ចប្រជុំសិក្សាស្វែងយល់អំពីស្ថានភាពជាក់ស្តែងក្នុងការគ្រប់គ្រងសំរាម សំណល់រឹង និងការផ្លាស់ប្តូរចំណេះដឹង និងបទពិសោធន៍នានា រវាងតំណាងក្រសួងបរិស្ថាន ក្រសួងមហាផ្ទៃ និងរដ្ឋបាលស្រុកលើកដៃក នៅសាលាស្រុកលើកដៃក ខេត្តកណ្តាល
- ចូលរួមកិច្ចប្រជុំក្រុមការងារអន្តរក្រសួងដើម្បីពិភាក្សា និងសម្របសម្រួលការផ្ទេរមុខងារគ្រប់គ្រងសំរាម សំណល់រឹងទីប្រជុំជន នៅទីស្តីការក្រសួងសេដ្ឋកិច្ច និងហិរញ្ញវត្ថុ
- បានសហការរៀបចំឯកសារទស្សនទានស្តីពីការសិក្សារៀបចំ និងកែសម្រួលគោលនយោបាយ និងលិខិតបទដ្ឋានពាក់ព័ន្ធនឹងការអនុវត្តមុខងារគ្រប់គ្រងសំរាម សំណល់រឹងទីប្រជុំជន និងការរៀបចំវេទិកាផ្សព្វផ្សាយ និងពិគ្រោះយោបល់របស់ក្រុង ស្រុក នៅលេខាធិការដ្ឋាន គ.ជ.អ.ប
- ចូលរួមកិច្ចប្រជុំពិភាក្សាអន្តរក្រសួង ស្តីពីការគ្រប់គ្រង និងកែច្នៃសំណល់រឹង និងការកែសម្រួលលើការគ្រប់គ្រងមូលនិធិបរិស្ថាន និងសង្គម នៅទីស្តីការក្រសួងបរិស្ថាន
- បានរៀបចំសិក្ខាសាលាផ្សព្វផ្សាយប្រកាសអន្តរក្រសួងស្តីពីការកំណត់កម្រៃអតិបរមានៃសេវាគ្រប់គ្រងសំរាម សំណល់រឹងទីប្រជុំជនដល់រដ្ឋបាលថ្នាក់ក្រោមជាតិ នៅក្រសួងមហាផ្ទៃ
- ចូលរួមកិច្ចប្រជុំក្រុមការងារបច្ចេកទេសរៀបចំតាក់តែងសេចក្តីព្រាងលិខិតបទដ្ឋាន ដើម្បីផ្ទេរការិយាល័យអប់រំ យុវជន និងកីឡាឱ្យទៅរដ្ឋបាលក្រុង ស្រុកទាំង១៤ នៅក្នុងខេត្តបាត់ដំបង ដែលរៀបចំឡើងនៅខេត្តសៀមរាប
- ចូលរួមកិច្ចប្រជុំពិភាក្សាលើសេចក្តីព្រាងប្រកាសប្រតិភូកម្មមុខងារចំនួន២ របស់ក្រសួងពាណិជ្ជកម្ម នៅលេខាធិការដ្ឋាន គ.ជ.អ.ប
- ចូលរួមកិច្ចប្រជុំក្រុមការងារបច្ចេកទេសអន្តរក្រសួង ដើម្បីពិនិត្យ និងពិគ្រោះយោបល់លើសេចក្តីព្រាងសារាចរអន្តរក្រសួងស្តីពីការអនុវត្តអនុក្រឹត្យស្តីពីការគ្រប់គ្រងចង់ធ្លាស្លឹក និងប្រកាសអន្តរក្រសួងស្តីពីការកំណត់កម្រៃបន្ថែមលើការផ្តល់ចង់ធ្លាស្លឹកដល់អតិថិជន នៅទីស្តីការក្រសួងបរិស្ថាន។

១.៣ ការងារគាំទ្រការផ្តល់សេវារដ្ឋបាលនៅរដ្ឋបាលថ្នាក់ក្រោមជាតិ

ក. អង្គភាពច្រកចេញចូលតែមួយ

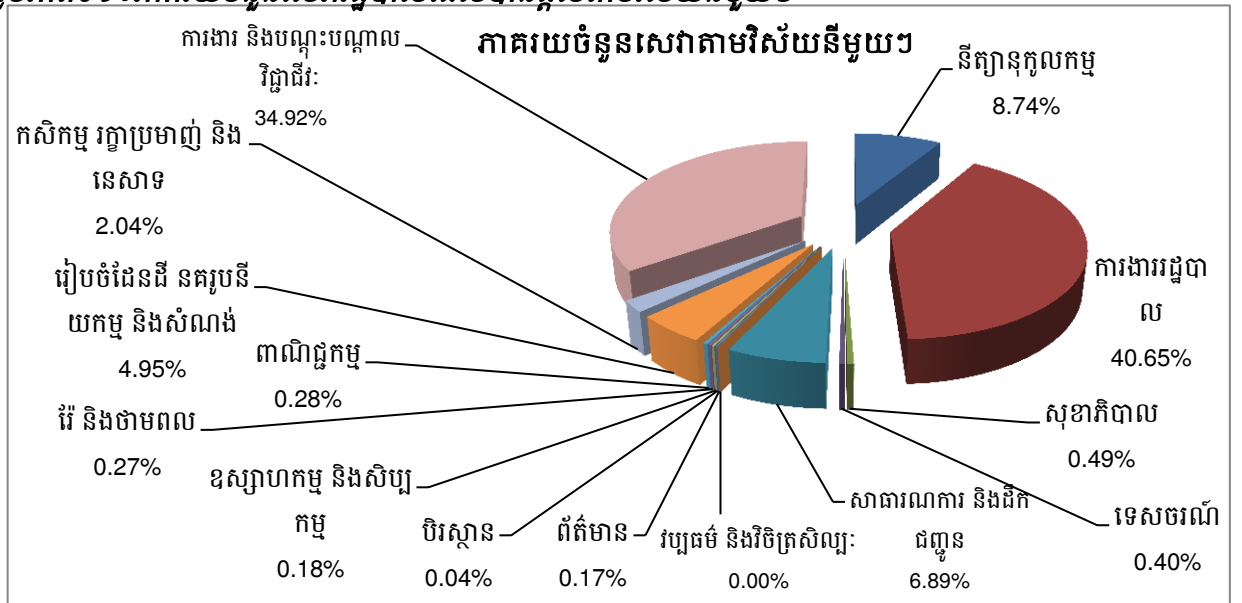
- បានរៀបចំកិច្ចប្រជុំកម្រិតបច្ចេកទេសជាមួយតំណាងក្រសួងសេដ្ឋកិច្ច និងហិរញ្ញវត្ថុ ពាក់ព័ន្ធនឹងការស្វែងរកដំណោះស្រាយសម្រាប់ការអនុវត្តក្នុងរយៈពេលអន្តរកាលក្នុងអំឡុងពេលដែលអនុក្រឹត្យស្តីពីការគ្រប់គ្រង និងការបែងចែកចំណូលដែលបានមកពីកម្រៃសេវានៃការផ្តល់សេវារដ្ឋបាលរបស់អង្គភាពច្រកចេញចូលតែមួយមិនទាន់បានដាក់ចេញ

- បានធ្វើសំណើសុំរៀបចំប្រកាសអន្តរក្រសួងរវាងក្រសួងមហាផ្ទៃ និងក្រសួងសេដ្ឋកិច្ច និងហិរញ្ញវត្ថុ ដើម្បីកំណត់តម្លៃសេវាក្នុងការលក់សំបុត្រចូលទស្សនាសារមន្ទីរប្រវត្តិសាស្ត្រខេត្តបាត់ដំបង និងការបែងចែកចំណូលពីការលក់សំបុត្រនេះ
- បានរៀបចំកិច្ចប្រជុំពិគ្រោះយោបល់ជាមួយក្រសួងស្ថាប័នពាក់ព័ន្ធ លើសេចក្តីព្រាងសៀវភៅណែនាំស្តីពីបែបបទ និងនីតិវិធីនៃការផ្តល់សេវារដ្ឋបាលរបស់អង្គភាពច្រកចេញចូលតែមួយរាជធានី ខេត្ត
- បានរៀបចំវគ្គបណ្តុះបណ្តាលស្តីពីនីតិវិធី នៃការផ្តល់សេវារដ្ឋបាលរបស់អង្គភាពច្រកចេញចូលតែមួយរាជធានី ខេត្ត នៅខេត្តបន្ទាយមានជ័យ ខេត្តកំពង់ចាម និងខេត្តកំពត
- បានរៀបចំវគ្គបណ្តុះបណ្តាល ពាក់ព័ន្ធបច្ចេកទេសនៃការផ្តល់សេវារដ្ឋបាលរបស់អង្គភាពច្រកចេញចូលតែមួយរាជធានី ខេត្ត នៅខេត្តសៀមរាប និងខេត្តកំពង់ធំ
- បានដាក់ចេញសេចក្តីជូនដំណឹងទៅរដ្ឋបាលរាជធានី ខេត្ត ស្តីពីការគ្រប់គ្រង និងការបែកចែកជាបណ្តោះអាសន្ននូវចំណូលដែលប្រមូលបានពីកម្រៃនៃការផ្តល់សេវារដ្ឋបាលរបស់អង្គភាពច្រកចេញចូលតែមួយរាជធានី ខេត្ត
- បានរៀបចំលិខិតទៅក្រសួងរៀបចំដែនដី នគរូបនីយកម្ម និងសំណង់ ស្តីពីសំណើសុំផ្ទេរប្រភេទសេវាដែលកំពុងផ្តល់នៅមន្ទីររៀបចំដែនដី នគរូបនីយកម្ម សំណង់ និងសុរិយោដីទៅអង្គភាពច្រកចេញចូលតែមួយរាជធានី ខេត្ត
- បានរៀបចំកិច្ចប្រជុំពិភាក្សាអំពីការផ្តល់សេវារដ្ឋបាលរបស់អង្គភាពច្រកចេញចូលតែមួយរាជធានី ខេត្ត ជាមួយក្រសួងការងារ និងបណ្តុះបណ្តាលវិជ្ជាជីវៈ
- បានរៀបចំកិច្ចប្រជុំជាមួយលេខាធិការដ្ឋាន គ.ជ.អ.ប និងអង្គភាពច្រកចេញចូលតែមួយខេត្តកំពង់ចាម ស្តីពីការបង្កើតប្រព័ន្ធគ្រប់គ្រងទិន្នន័យនៃការផ្តល់សេវារដ្ឋបាលរបស់អង្គភាពច្រកចេញចូលតែមួយរាជធានី ខេត្ត
- បានធ្វើសំណើទៅក្រសួងសាធារណៈការ និងដឹកជញ្ជូន ដើម្បីចាត់មន្ត្រីជំនាញដើម្បីរៀបចំកម្មវិធីនៃការចុះបញ្ជីយានយន្តតាមប្រព័ន្ធស្វ័យប្រវត្តកម្ម និងការបណ្តុះបណ្តាលបច្ចេកទេសដល់បុគ្គលិកអង្គភាពច្រកចេញចូលតែមួយរាជធានី ខេត្ត
- កំពុងសម្របសម្រួលជាមួយក្រសួង ស្ថាប័នពាក់ព័ន្ធដើម្បីកែសម្រួលលើទម្រង់ពាក្យស្នើសុំ និងសំណុំឯកសារភ្ជាប់នានា សម្រាប់ការផ្តល់សេវានៅអង្គភាពច្រកចេញចូលតែមួយ។

ចំនួនសេវាដែលផ្តល់ដោយអង្គភាពច្រកចេញចូលតែមួយ

គិតចាប់ពីការដាក់ឱ្យដំណើរការអង្គភាពច្រកចេញចូលតែមួយទាំង២៥រាជធានី ខេត្ត មកដល់ខែធ្នូ ឆ្នាំ២០១៨នេះ បានផ្តល់សេវារដ្ឋបាលសរុបចំនួន **១០៥.៨៦០សេវា** ក្នុងនោះ បើប្រៀបធៀបចំនួនសេវាដែលបានផ្តល់ក្នុងវិស័យទាំង១៤ ឃើញថាវិស័យការងាររដ្ឋបាលបានផ្តល់សេវាច្រើនជាងគេគឺ **៤៣.០២៧សេវា (ស្មើនឹង៤០,៦៥%នៃសេវាសរុប)** បន្ទាប់មកវិស័យការងារ និងបណ្តុះបណ្តាល វិជ្ជាជីវៈ មានចំនួន **៣៦.៩៦៨សេវា (ស្មើនឹង៣៤,៩២%)** ចំណែកវិស័យបរិស្ថានផ្តល់សេវាបានតិចជាងគេគឺ **៣៩សេវា**។ (សូមមើលរូបទី១)

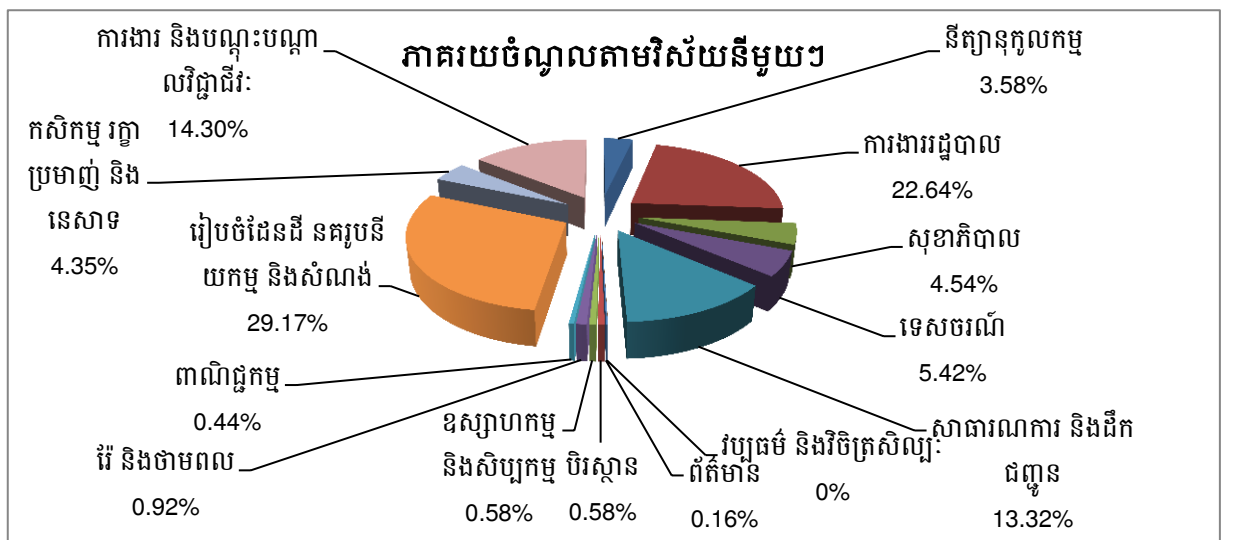
រូបភាពទី១៖ ភាគរយចំនួនសេវារដ្ឋបាលដែលបានផ្តល់តាមវិស័យនីមួយៗ



ចំណូលដែលបានមកពីការផ្តល់សេវាដោយអង្គភាពច្រកចេញចូលតែមួយ

គិតចាប់ពីការដាក់ឱ្យដំណើរការអង្គភាពច្រកចេញចូលតែមួយទាំង២៥រាជធានី ខេត្តទទួលបានចំណូលពីសេវារដ្ឋបាលសរុប ៤.២៧៥.៩៦៩.១៥៦ រៀល (ស្មើនឹង ១.០៦៨.៩៩២,២៩ ដុល្លារអាមេរិក) ក្នុងនោះដែលបើប្រៀបធៀបចំណូលដែលទទួលបាននៅក្នុងចំណោមវិស័យទាំង១៤ វិស័យរៀបចំដែនដី នគរូបនីយកម្ម និងសំណង់ មានចំណូលខ្ពស់ជាងគេគឺ ១.២៤៧.៤៩៧.៨៥៦ រៀល (ស្មើនឹង ២៩,១៧% នៃចំណូលសរុប) បន្ទាប់មកវិស័យពាក់ព័ន្ធនឹងការងាររដ្ឋបាល ៩៦៧.៩៩៩.១០០ រៀល (ស្មើនឹង ២២,៦៤%) ចំណែកវិស័យព័ត៌មានទទួលបានចំណូលតិចជាងគេ ៦.៧២៥.០០០ រៀល។ (សូមមើលរូបទី២)

រូបភាពទី២៖ ភាគរយចំណូលសេវារដ្ឋបាលដែលបានផ្តល់តាមវិស័យនីមួយៗ



ខ. ការិយាល័យច្រកចេញចូលតែមួយ

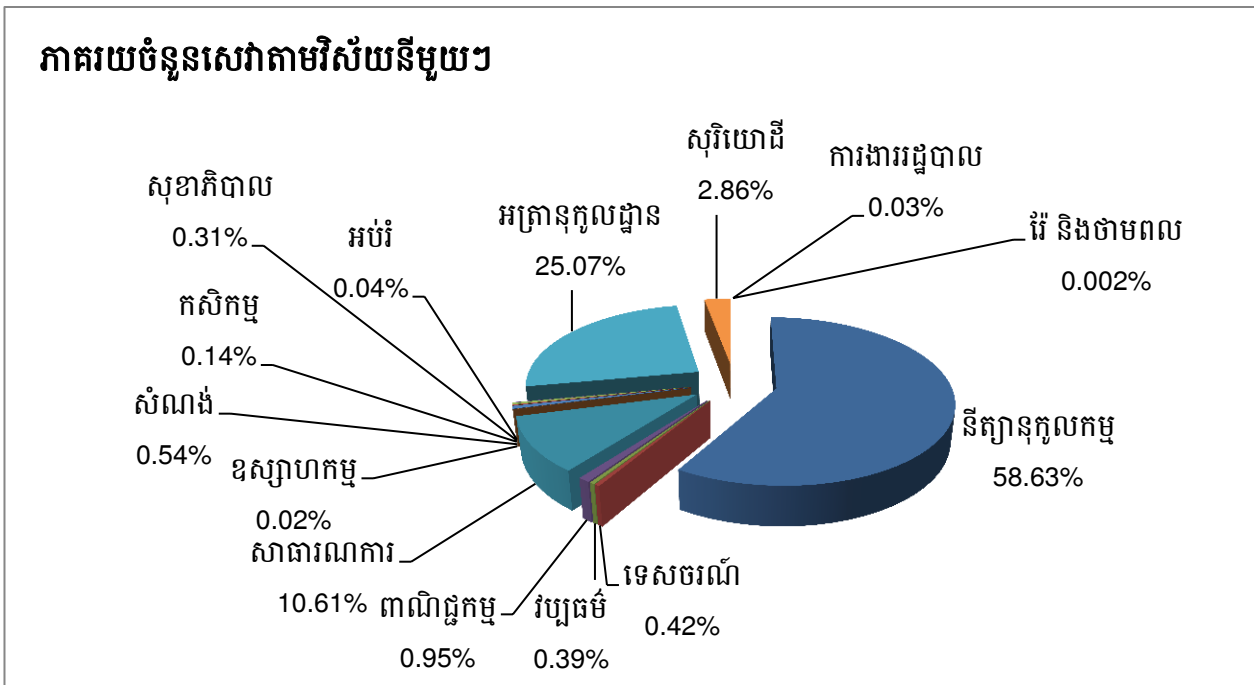
- បញ្ជូនគំរូប្លង់ស្ថាបត្យកម្មអគារ និងសម្ភារ បរិក្ខាការិយាល័យច្រកចេញចូលតែមួយ និងការិយាល័យប្រជាពលរដ្ឋ ដែលត្រូវបង្កើតបន្ថែមសម្រាប់ឆ្នាំ២០១៨ ទៅរដ្ឋបាលខេត្តមួយចំនួនដើម្បីរៀបចំធ្វើការដេញថ្លៃសាងសង់ និងបំពាក់សម្ភារ

- ចុះសិក្សាស្រុកដែលពុំទាន់មានការិយាល័យច្រកចេញចូលតែមួយ ដើម្បីរកធាតុចូលសម្រាប់រៀបចំលិខិតបទដ្ឋានពាក់ព័ន្ធនឹងការបង្កើតយន្តការច្រកចេញចូលតែមួយ សម្រាប់ផ្តល់សេវារដ្ឋបាលនៅថ្នាក់ក្រុង ស្រុក ខណ្ឌដែលមិនទាន់មានការិយាល័យច្រកចេញចូលតែមួយ
- ដាក់ចេញសេចក្តីជូនដំណឹងទៅរដ្ឋបាលខេត្តបាត់ដំបង អំពីការដាក់ឱ្យអនុវត្តសាកល្បងប្រព័ន្ធគ្រប់គ្រងគុណផលនៅការិយាល័យច្រកចេញចូលតែមួយក្នុងបាត់ដំបង និងស្រុកមោងឫស្សីនៃខេត្តបាត់ដំបង
- បានរៀបចំកិច្ចប្រជុំពិគ្រោះយោបល់លើសេចក្តីព្រាងសេចក្តីណែនាំ ស្តីពីការបង្កើតយន្តការច្រកចេញចូលតែមួយសម្រាប់ការផ្តល់សេវារដ្ឋបាលនៅរដ្ឋបាលស្រុកដែលពុំមានការិយាល័យច្រកចេញចូលតែមួយ
- បានរៀបចំកិច្ចប្រជុំផ្សព្វផ្សាយអំពីនីតិវិធីនៃការជ្រើសរើសមន្ត្រីសម្រាប់បំពេញការងារនៅការិយាល័យច្រកចេញចូលតែមួយ និងការិយាល័យប្រជាពលរដ្ឋ
- កំពុងប្រមូលទិន្នន័យអំពីការកំណត់ស្រុកគោលដៅថ្មីសម្រាប់ បង្កើតការិយាល័យច្រកចេញចូលតែមួយឆ្នាំ២០១៩។

ចំនួនសេវាដែលផ្តល់ដោយការិយាល័យច្រកចេញចូលតែមួយ

នៅក្នុងឆ្នាំ២០១៨នេះ ការិយាល័យច្រកចេញចូលតែមួយទាំង៥២គោលដៅបានផ្តល់សេវារដ្ឋបាលសរុបចំនួន**១.០៦៤.៩៨៧សេវា** ក្នុងនោះបើប្រៀបធៀបចំនួនសេវាដែលបានផ្តល់នៅក្នុងចំណោមវិស័យទាំង១៤ ឃើញថាវិស័យនីត្យានុកូលកម្មបានផ្តល់សេវាបានច្រើនជាងគេគឺ**៦២៤.៣៨៤សេវា** (ស្មើនឹង**៥៨,៦៣%**នៃសេវាសរុប) បន្ទាប់មកវិស័យអត្រានុកូលដ្ឋានចំនួន**២៦៦.៩៣៩សេវា** (ស្មើនឹង**២៥,០៧%**) ចំណែកវិស័យវៃ និងថាមពលផ្តល់សេវាបានតិចជាងគេគឺ **១៧សេវា**(ស្មើនឹង**០,០០២%**នៃសេវាសរុប)(សូមមើលរូបភាពទី៣)។

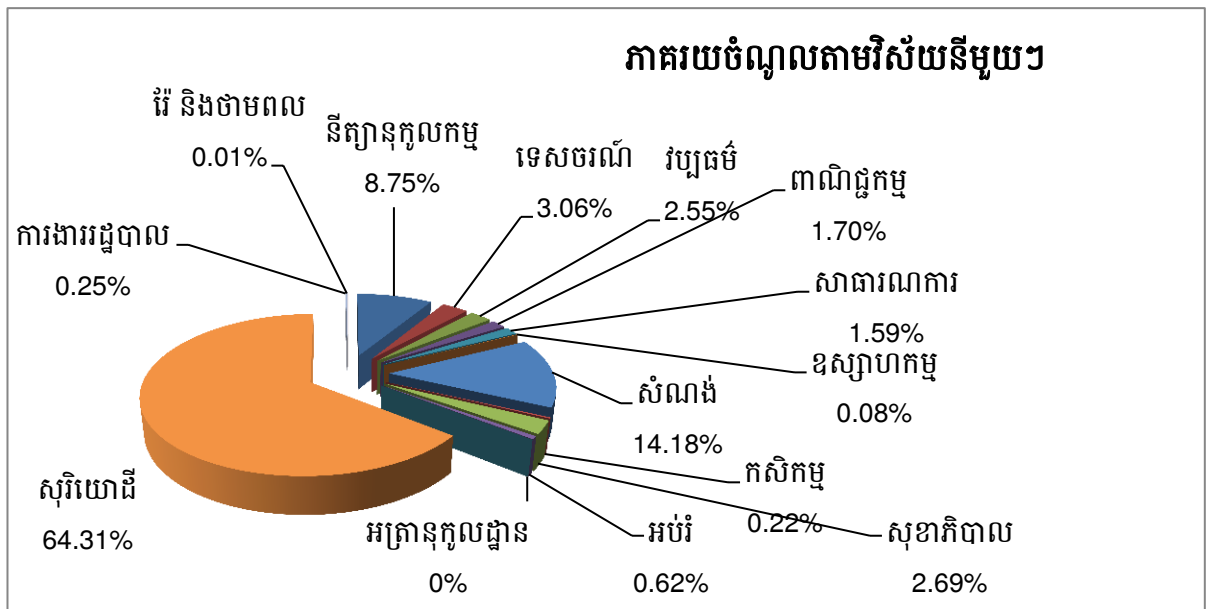
រូបភាពទី៣៖ ភាគរយចំនួនសេវារដ្ឋបាលដែលបានផ្តល់តាមវិស័យនីមួយៗ



ចំណូលដែលបានមកពីការផ្តល់សេវាដោយការិយាល័យច្រកចេញចូលតែមួយ

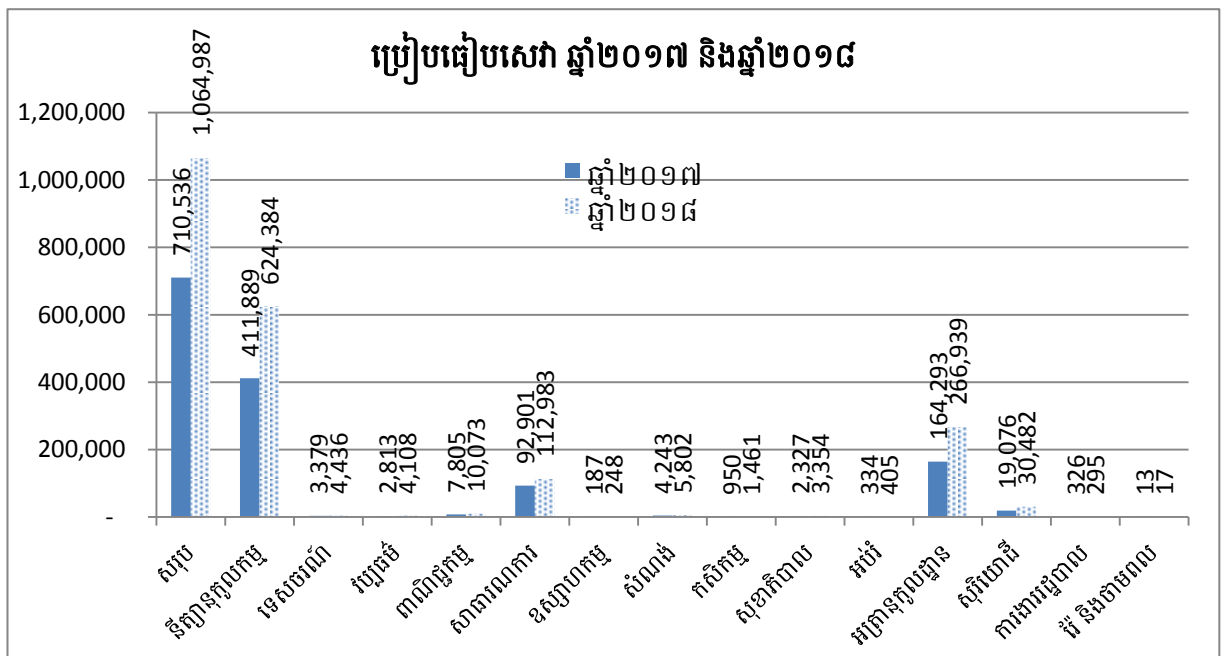
ក្នុងឆ្នាំ២០១៨នេះ ការិយាល័យច្រកចេញចូលតែមួយទាំង៥២គោលដៅទទួលបានចំណូលពីសេវារដ្ឋបាលសរុបចំនួន១៥.០១២.៤៣៣.៥២០រៀល (ស្មើនឹង៣.៧៥៣.១០៨,៣៨ដុល្លារអាមេរិក) ដែលក្នុងនោះបើប្រៀបធៀបចំណូលដែលទទួលបាននៅក្នុងចំណោមវិស័យទាំង១៤ វិស័យសុរិយោដី មានចំណូលខ្ពស់ជាងគេគឺ ៩.៦៥៤.៥១១.០០០រៀល (ស្មើនឹង៦៤,៣១% នៃចំណូលសរុប) បន្ទាប់មក វិស័យសំណង់ ២.១២៨.៤៧៧.៤០០រៀល(ស្មើនឹង១៤,១៨%នៃចំណូលសរុប) ចំណែកវិស័យវ៉ែ និង ថាមពលមានចំណូលតិចជាងគេគឺ៧៩០.០០០រៀល(ស្មើនឹង០,០១%នៃចំណូលសរុប) (សូមមើលរូបភាពទី៤)។ ចំពោះវិស័យអត្រានុកូលដ្ឋានបានផ្តល់សេវាជូនប្រជាពលរដ្ឋដោយមិនគិតកម្រៃសេវាទេ។

រូបភាពទី៤៖ ភាគរយចំណូលដែលទទួលបានពីផ្តល់សេវារដ្ឋបាលតាមវិស័យនីមួយៗ

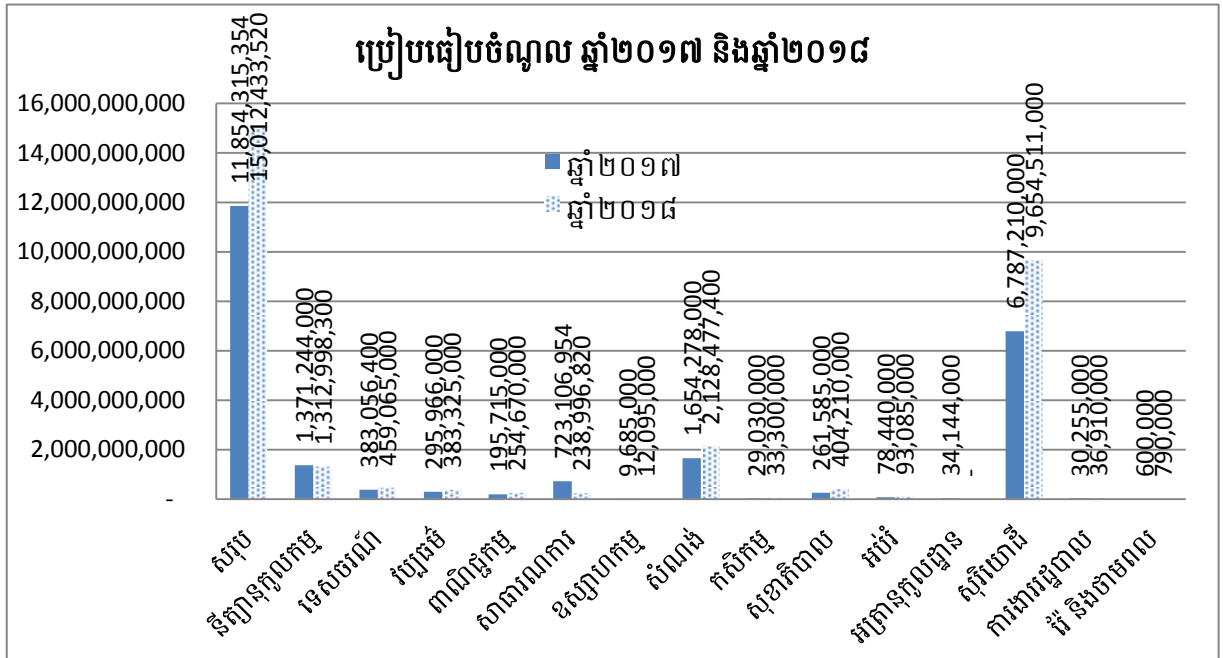


ក្នុងឆ្នាំ២០១៨នេះ ទាំងចំនួនសេវាដែលបានផ្តល់ និងចំណូលសរុបដែលទទួលបានមានការកើនឡើងជាងឆ្នាំ២០១៧ (សូមមើលក្រាហ្វិកប្រៀបធៀបរូបភាពទី៥ និងទី៦)

រូបភាពទី៥៖ តារាងប្រៀបធៀបចំនួនសេវាតាមវិស័យនីមួយៗ



រូបភាពទី៦៖ តារាងប្រៀបធៀបចំណូលតាមវិស័យនីមួយៗ



១.៤ ការងារគាំទ្រយន្តការសម្រុះសម្រួលដោះស្រាយបណ្តឹងនៅរដ្ឋបាលថ្នាក់ក្រោមជាតិ

ក). ការិយាល័យប្រជាពលរដ្ឋរាជធានី ខេត្ត

- បានដាក់ចេញលិខិតជូនដំណឹងទៅរដ្ឋបាលខេត្តចំនួន០៧គោលដៅ ដែលក្នុងនោះរួមមាន ខេត្តក្រចេះ ខេត្តព្រៃវែង ខេត្តស្ទឹងត្រែង ខេត្តពោធិ៍សាត់ ខេត្តកែប ខេត្តត្បូងឃ្មុំ និងខេត្តប៉ៃលិន ឱ្យរៀបចំនីតិវិធីបោះឆ្នោតជ្រើសរើសប្រធាន អនុប្រធានការិយាល័យប្រជាពលរដ្ឋឡើងវិញ
- ដាក់ចេញប្រកាសទទួលស្គាល់ប្រធាន អនុប្រធានការិយាល័យប្រជាពលរដ្ឋរាជធានី ខេត្តចំនួន ២២គោលដៅ ដែលរួមមាន៖ ខេត្តស្វាយរៀង ខេត្តតាកែវ ខេត្តព្រះវិហារ ខេត្តកំពង់ចាម ខេត្តបាត់ដំបង រាជធានីភ្នំពេញ ខេត្តកំពង់ឆ្នាំង ខេត្តកំពត ខេត្តព្រះសីហនុ ខេត្តបន្ទាយមានជ័យ ខេត្តកំពង់ស្ពឺ ខេត្តកោះកុង ខេត្តកំពង់ធំ ខេត្តឧត្តរមានជ័យ ខេត្តកណ្តាល ខេត្តស្ទឹងត្រែង ខេត្តសៀមរាប ខេត្តរតនគិរី ខេត្តព្រៃវែង ខេត្តត្បូងឃ្មុំ ខេត្តកែប និងខេត្តប៉ៃលិន
- បានរៀបចំសំណើសុំប្រកាសទទួលស្គាល់ប្រធានការិយាល័យប្រជាពលរដ្ឋខេត្តមណ្ឌលគិរី ខេត្តពោធិ៍សាត់ និងខេត្តក្រចេះ
- រៀបចំវគ្គបណ្តុះបណ្តាលដល់ការិយាល័យប្រជាពលរដ្ឋរាជធានី ខេត្តទាំង២៥គោលដៅ អំពី បែបបទ និងនីតិវិធីនៃការទទួល និងការសម្រុះសម្រួលដោះស្រាយបណ្តឹងរបស់ការិយាល័យ ប្រជាពលរដ្ឋរាជធានី ខេត្តនៅខេត្តសៀមរាប និងខេត្តកំពត
- បានដាក់ឱ្យប្រើប្រាស់សៀវភៅណែនាំ ស្តីពីបែបបទ និងនីតិវិធីនៃការទទួល និងការសម្រុះសម្រួលដោះស្រាយបណ្តឹងរបស់ការិយាល័យប្រជាពលរដ្ឋរាជធានី ខេត្ត។

ការបោះឆ្នោតជ្រើសរើសប្រធាន អនុប្រធានការិយាល័យប្រជាពលរដ្ឋរាជធានី ខេត្ត

ការបោះឆ្នោតជ្រើសរើសប្រធាន អនុប្រធានការិយាល័យប្រជាពលរដ្ឋរាជធានី ខេត្តទទួលបាន
នូវលទ្ធផលដូចខាងក្រោម៖

តារាងទី១៖ ការបោះឆ្នោតជ្រើសរើសប្រធាន អនុប្រធានការិយាល័យប្រជាពលរដ្ឋរាជធានី ខេត្ត

ល.រ	ការបរិយាយ	គោលដៅ
១	រាជធានី ខេត្តចំនួន២២ បានដាក់ចេញប្រកាសទទួលស្គាល់	ខេត្តស្វាយរៀង ខេត្តតាកែវ ខេត្តព្រះវិហារ ខេត្តកំពង់ចាម ខេត្តបាត់ដំបង រាជធានីភ្នំពេញ ខេត្តកំពង់ឆ្នាំង ខេត្តកំពត ខេត្តព្រះសីហនុ ខេត្តបន្ទាយមានជ័យ ខេត្តកំពង់ស្ពឺ ខេត្តកោះកុង ខេត្តកំពង់ធំ ខេត្តឧត្តរមានជ័យ ខេត្តកណ្តាល ខេត្តស្ទឹងត្រែង ខេត្តសៀមរាប ខេត្តរតនគិរី ខេត្តព្រៃវែង ខេត្តកែប ខេត្តត្បូងឃ្មុំ និងខេត្តប៉ៃលិន
២	ខេត្តចំនួន៣ កំពុងស្នើសុំប្រកាសទទួលស្គាល់	ខេត្តក្រចេះ ខេត្តមណ្ឌលគិរី និងខេត្តពោធិ៍សាត់
៣	ខេត្តចំនួន១ ខ្វះប្រធានការិយាល័យប្រជាពលរដ្ឋ	ខេត្តកំពត
៤	ខេត្តចំនួន៤ ខ្វះអនុប្រធានការិយាល័យប្រជាពលរដ្ឋ	ខេត្តប៉ៃលិន ខេត្តក្រចេះ ខេត្តកោះកុង និងខេត្តមណ្ឌលគិរី

ខ). ការិយាល័យប្រជាពលរដ្ឋក្រុង ស្រុក ខណ្ឌ

- បានដាក់ចេញប្រកាសទទួលស្គាល់ប្រធានការិយាល័យប្រជាពលរដ្ឋក្រុង ស្រុក ខណ្ឌ ទាំង ៥២គោលដៅ
- បានពិនិត្យ និងរៀបចំសំណើប្រកាសទទួលស្គាល់ប្រធានការិយាល័យប្រជាពលរដ្ឋក្រុងសៀមរាប ក្រុងស្ទឹងត្រែង ក្រុងប៉ៃលិន ក្រុងសំរោង និងស្រុកជីក្រែង
- បានផ្សព្វផ្សាយនីតិវិធីបោះឆ្នោតជ្រើសរើសប្រធានការិយាល័យប្រជាពលរដ្ឋដល់រដ្ឋបាលស្រុកទាំង៣១គោលដៅថ្មី
- បានពិនិត្យ និងរៀបចំសំណើសុំប្រកាសទទួលស្គាល់ប្រធានការិយាល័យប្រជាពលរដ្ឋចំនួន១៩ គោលដៅ ក្នុងចំណោមស្រុកទាំង៣១ថ្មី។

លទ្ធផលនៃការសម្រុះសម្រួលដោះស្រាយបណ្តឹងរបស់ការិយាល័យប្រជាពលរដ្ឋក្រុង ស្រុក ខណ្ឌ

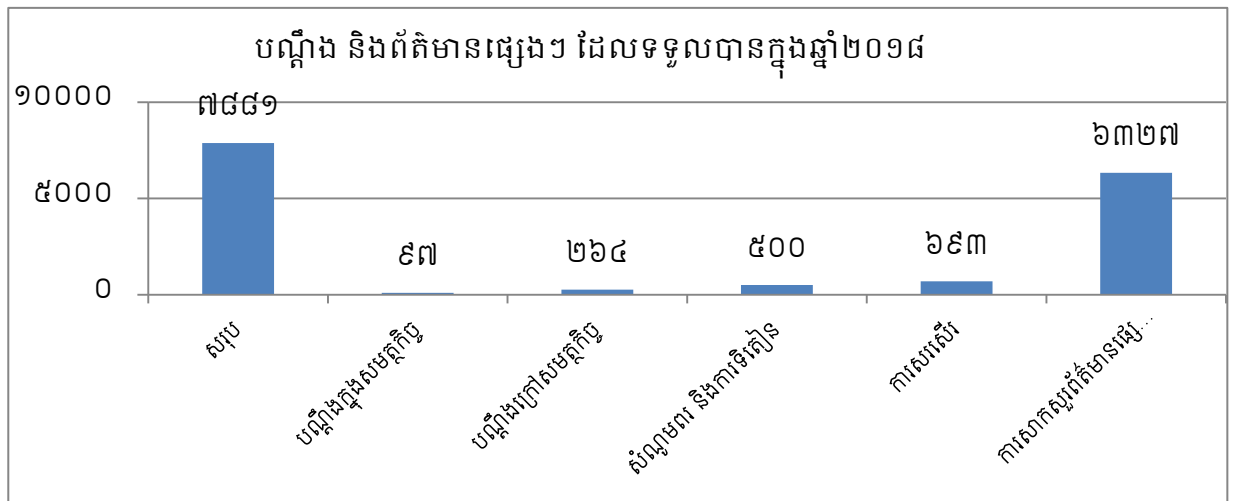
ការសម្រុះសម្រួលដោះស្រាយបណ្តឹងរបស់ការិយាល័យប្រជាពលរដ្ឋទាំង ៥២គោលដៅ

ក្នុងឆ្នាំ២០១៨ ទទួលបានលទ្ធផលដូចខាងក្រោម៖

**តារាងទី២៖ ការសម្រុះសម្រួលដោះស្រាយបណ្តឹងរបស់ការិយាល័យប្រជាពលរដ្ឋក្រុង ស្រុក ខណ្ឌ
រូបភាពទី៧៖ ប្រភេទបណ្តឹងសរុបដែលទទួលបានក្នុងឆ្នាំ២០១៨**

ល.រ	ការបរិយាយ	ប្រចាំឆ្នាំ២០១៨
១	បណ្តឹងដែលស្ថិតក្នុងសមត្ថកិច្ច	៩៧ ករណី
	បញ្ចប់ការដោះស្រាយ	៩៧ ករណី
	កំពុងដោះស្រាយ	០ករណី
២	បណ្តឹងដែលស្ថិតក្រៅសមត្ថកិច្ច	២៦៤ករណី
៣	សំណូមពរ និងការទិញៀន	៥០០ករណី
៤	ការសរសើរ	៦៩៣ករណី
៥	ការសាកសួរព័ត៌មានផ្សេងៗ	៦៣២៧ករណី
	ក្នុងសមត្ថកិច្ច	៦០៧៧ករណី
	ក្រៅសមត្ថកិច្ច	២៥០ករណី
៦	សរុប	៧៨៨១ករណី

រូបភាពទី៨៖ តារាងបណ្តឹងសរុបដែលទទួលបានក្នុងឆ្នាំ២០១៨



លទ្ធផលនៃការដោះស្រាយបណ្តឹងរបស់ក្រុមការងារគណនេយ្យភាពរាជធានី ខេត្ត

លទ្ធផលនៃការដោះស្រាយបណ្តឹងតវ៉ាដោយក្រុមការងារគណនេយ្យភាពរាជធានី ខេត្ត ចាប់ពី ថ្ងៃទី០១ ខែមករា ឆ្នាំ២០១៨ រហូតដល់ថ្ងៃទី២០ ខែធ្នូ ឆ្នាំ២០១៨ មានដូចខាងក្រោម៖

តារាងទី៣៖ ការដោះស្រាយបណ្តឹងរបស់ក្រុមការងារគណនេយ្យភាពរាជធានី ខេត្ត

ការបរិយាយ	ចំនួន	គិតជា%
ការបើកប្រអប់សំបុត្រ	៩៥៩ លើក	៧%
កិច្ចប្រជុំក.គ.ខ	៤ លើក	៣%
កិច្ចប្រជុំក្រុមគាំទ្រ ក.គ.ខ	០ លើក	០%

ពាក្យបណ្តឹងដែលប្រមូលបានសរុប	៧ ករណី	១០០%
- ពាក្យបណ្តឹងត្រូវដោះស្រាយ	៧ ករណី	១០០%
+ ដោះស្រាយរួច	០ ករណី	០%
+ កំពុងដោះស្រាយ	៧ ករណី	១០០%
- ពាក្យបណ្តឹងមិនត្រូវដោះស្រាយ	០ ករណី	០%

១.៥ ការងារតាមដាន ត្រួតពិនិត្យ និងវាយតម្លៃ

- បានចុះពិនិត្យតាមដាន និងគាំទ្រលើការអនុវត្តនីតិវិធីសម្រាប់ការបោះឆ្នោតជ្រើសរើសប្រធានអនុប្រធានការិយាល័យប្រជាពលរដ្ឋខេត្តកែប និងខេត្តប៉ៃលិន
- បានប្រមូលចងក្រង និងរៀបចំរបាយការណ៍ស្តីពីស្ថានភាពនៃការអនុវត្តមុខងារគ្រប់គ្រងមណ្ឌលកំសាន្តទេសចរណ៍មនុស្សពេញវ័យរបស់រដ្ឋបាលរាជធានី ខេត្ត
- បានទំនាក់ទំនងទៅរដ្ឋបាលក្រុងគោលដៅដែលនៅសេសសល់ ដើម្បីប្រមូលកិច្ចសន្យាស្តីពីការគ្រប់គ្រងសំរាម សំណល់រឹងទីប្រជុំជន និងកិច្ចសន្យាស្តីពីការអនុវត្តកញ្ចប់ថវិកាសេវាអនាម័យបរិស្ថាន
- បានទំនាក់ទំនងទៅរដ្ឋបាលក្រុងគោលដៅដែលនៅសេសសល់ ដើម្បីប្រមូលកិច្ចសន្យាស្តីពីការគ្រប់គ្រងសំរាម សំណល់រឹងទីប្រជុំជន ព្រមទាំងបានធ្វើបច្ចុប្បន្នភាពលើកិច្ចសន្យាដែលមានស្រាប់
- បានតាមដានការសាងសង់អគារ និងការបំពាក់សម្ភាររបស់ការិយាល័យច្រកចេញចូលតែមួយចំនួន០៦ថ្មី សម្រាប់ឆ្នាំ២០១៧ ដែលមកទល់នឹងពេលនេះ អគារការិយាល័យច្រកចេញចូលតែមួយស្រុកទាំង០៦ថ្មីនោះ បានសាងសង់រួចជាស្ថាពរហើយ ប៉ុន្តែអគារស្រុកត្រាំកក់នៃខេត្តតាកែវ និងអគារស្រុកស្វាយអន្ទរនៃខេត្តព្រៃវែងដែលទើបនឹងសាងសង់ហើយនោះមានស្ថានភាពប្រេះស្រាំ និងជ្រាបទឹកធ្ងន់ធ្ងរ មកដល់ពេលនេះ មិនទាន់មានដំណោះស្រាយនៅឡើយទេ។ ចំពោះស្រុកទាំងពីរនេះ ក៏មិនទាន់ទទួលបានសម្ភារសម្រាប់បំពេញការងារដែរ
- បានចូលរួមសហការជាមួយនាយកដ្ឋានកិច្ចការរដ្ឋបាលរាជធានី ខណ្ឌ និងខេត្តក្នុងការចុះតាមដានត្រួតពិនិត្យ និងវាយតម្លៃការងាររដ្ឋបាលខណ្ឌទាំង១២ នៃរាជធានីភ្នំពេញ
- ចុះពិនិត្យមើលការរៀបចំអគារ និងការបំពាក់សម្ភារ បរិក្ខាររបស់អង្គការច្រកចេញចូលតែមួយនៅខេត្តកំពត ខេត្តកែប ខេត្តបាត់ដំបង ខេត្តសៀមរាប និងខេត្តកំពង់ធំ
- បានទំនាក់ទំនងទៅ២៤ខេត្ត អំពីការរៀបចំលទ្ធកម្មសាងសង់អគារ និងដំណើរការជ្រើសរើសបុគ្គលិកការិយាល័យច្រកចេញចូលតែមួយសម្រាប់ស្រុកគោលដៅថ្មីទាំង៣១ ឆ្នាំ២០១៨
- បានតាមដានប្រធានការិយាល័យប្រជាពលរដ្ឋក្រុង ស្រុក ខណ្ឌទាំង៥២គោលដៅអំពីការប្រើប្រាស់ប្រព័ន្ធមិនសម្រាប់រៀបចំរបាយការណ៍
- បានចុះពិនិត្យមើលការអនុវត្តមុខងារគ្រប់គ្រងសំរាម សំណល់រឹងទីប្រជុំជន នៅរដ្ឋបាលក្រុងប៉ោយប៉ែត ខេត្តបន្ទាយមានជ័យ

- បានចុះសិក្សាពីស្ថានភាពនៃការគ្រប់គ្រងសំរាម សំណល់រឹងទីប្រជុំជននៅរដ្ឋបាលក្រុងព្រះសីហនុ នៃខេត្តព្រះសីហនុ
- បាននិងកំពុងទាក់ទងទៅគ្រប់រដ្ឋបាលរាជធានី ខេត្ត អំពីការរៀបចំកុំព្យូទ័រសម្រាប់ប្រើប្រាស់ ក្នុងវិស័យសាធារណការ និងដឹកជញ្ជូនតាមរយៈអង្គការច្រកចេញចូលតែមួយ
- បានទំនាក់ទំនងទៅរដ្ឋបាលស្រុកគោលដៅអំពីការរៀបចំសាងសង់ និងជួសជុល និងដំណើរការ ជ្រើសរើសបុគ្គលិកសម្រាប់ការិយាល័យច្រកចេញចេញតែមួយ និងការិយាល័យប្រជាពលរដ្ឋ ឆ្នាំ២០១៨។

១.៦ ការបណ្តុះបណ្តាល និងពង្រឹងសមត្ថភាព

- បានចាត់បញ្ជូនមន្ត្រីរាជការស៊ីវិលក្របខ័ណ្ឌមន្ត្រីរដ្ឋបាលជាន់ខ្ពស់ក្រសួងមហាផ្ទៃចំនួន០២រូប ដើម្បីចូលរួមវគ្គបណ្តុះបណ្តាលដំបូងនៅសាលាកូមិន្ទរដ្ឋបាល
- បានបញ្ជូនមន្ត្រីនាយកដ្ឋានចំនួន២រូប ចូលរួមវគ្គបណ្តុះបណ្តាលបន្តមន្ត្រីមធ្យមឆ្នាំ២០១៨ នៅ សាលាកូមិន្ទរដ្ឋបាល
- មន្ត្រី៥រូបបានចូលរួមក្នុងវគ្គបណ្តុះបណ្តាលគ្រូបង្គោលនៅសាលាអភិបាលកិច្ច
- ចូលរួមវគ្គបណ្តុះបណ្តាលវគ្គបឋមសម្រាប់មន្ត្រីថ្មីទើបប្រឡងជាប់ក្នុងឆ្នាំ២០១៧
- ចូលរួមវគ្គបណ្តុះបណ្តាលស្តីពី Smart Nation: Strategy to Implementation នៅមជ្ឈមណ្ឌល បណ្តុះបណ្តាលកម្ពុជា-សិង្ហបុរី រាជធានីភ្នំពេញ
- ចូលរួមវគ្គបណ្តុះបណ្តាលវិក្រឹត្យការមូលដ្ឋានឆ្នាំ២០១៨
- ចូលរួមវគ្គបណ្តុះបណ្តាលព័ត៌មានវិទ្យាកម្រិតមូលដ្ឋានរបស់ការិយាល័យ នៅសាលប្រជុំគម្រោង សាលាអភិបាលកិច្ច
- ចូលរួមវគ្គបណ្តុះបណ្តាលស្តីពីជំនាញរៀបចំកម្មវិធីសិក្សា និងគរុកោសល្យ
- ចូលរួមវគ្គបណ្តុះបណ្តាលស្តីពីប្រព័ន្ធគ្រប់គ្រងគុណផល សម្រាប់ការិយាល័យច្រកចេញចូល តែមួយក្រុងបាត់ដំបង និងស្រុកមោងឫស្សីនៃខេត្តបាត់ដំបង
- ចូលរួមវគ្គបណ្តុះបណ្តាល ស្តីពីការអនុវត្តមុខងារគ្រប់គ្រងមណ្ឌលថែទាំកុមារក្នុងមណ្ឌលរបស់ រដ្ឋទៅឱ្យរដ្ឋបាលរាជធានី ខេត្តនៅខេត្តកំពង់ចាម
- ចូលរួមក្នុងវគ្គបណ្តុះបណ្តាល ស្តីពីការប្រតិបត្តិអភិបាលកិច្ចល្អនៅក្នុងការផ្តល់សេវារដ្ឋបាល របស់ការិយាល័យច្រកចេញចូលតែមួយក្រុងស្ទឹង ខេត្តត្បូងឃ្មុំ។

១.៧ ការចូលរួមកិច្ចប្រជុំ សិក្ខាសាលា វេទិកា និងការងារពាក់ព័ន្ធផ្សេងៗ

- ចូលរួមពិធីសំណេះសំណាលជាមួយមន្ត្រីរាជការ ចំណុះអគ្គនាយកដ្ឋានរដ្ឋបាលក្រសួងមហាផ្ទៃ និងលេខាដ្ឋានគ.ជ.អ.ប ក្រោមអធិបតីភាព ឯកឧត្តម សក់ សេដ្ឋា
- ចូលរួមអមដំណើរឯកឧត្តម សក់ សេដ្ឋា ចុះជួបសំណេះសំណាល សាកសួរសុខទុក្ខកម្លាំង នគរបាលជាតិ ដែលឈរជើងនៅតាមព្រំដែនកម្ពុជា-ថៃ ស្ថិតនៅក្នុងខេត្តបន្ទាយមានជ័យ

- ចូលរួមពិធីបិទសន្និបាតបូកសរុបលទ្ធផលការងារប្រចាំឆ្នាំ២០១៧ និងលើកទិសដៅការងារឆ្នាំ២០១៨នៅខេត្តបាត់ដំបង ខេត្តបន្ទាយមានជ័យ ខេត្តសៀមរាប ខេត្តកំពង់ធំ ខេត្តត្បូងឃ្មុំ និងខេត្តកំពង់ចាម
- ចូលរួមប្រកាសអភិបាល នៃគណៈអភិបាលរាជធានីភ្នំពេញ និងពិធីប្រកាសផ្ទេរភារកិច្ច និងតែងតាំងមុខតំណែងអភិបាលរង នៃគណៈអភិបាលខេត្តកំពត ខេត្តកែប និងខេត្តប៉ៃលិន
- ចូលរួមកិច្ចប្រជុំពិគ្រោះយោបល់លើសេចក្តីព្រាងក្របខ័ណ្ឌយុទ្ធសាស្ត្រ ស្តីពីការអភិវឌ្ឍសមត្ថភាពមន្ត្រីរាជការស៊ីវិលនៅក្រសួងមហាផ្ទៃ និងធនធានមនុស្សនៅរដ្ឋបាលថ្នាក់ក្រោមជាតិ
- ចូលរួមកម្មវិធី ជីវិតយើង សង្គមយើង នៅវិទ្យុជាតិកម្ពុជា AM918KHz វិទ្យុវត្តភ្នំFM 105.70 MHz នឹងពិភាក្សាប្រធានបទ បច្ចុប្បន្នភាពនៃការដំណើរការច្រកចេញចូលតែមួយ
- ចូលរួមជាវគ្គក្នុងការចែករំលែកបទពិសោធន៍លើប្រធានបទ “កំណែទម្រង់វិមជ្ឈការ និងវិសហមជ្ឈការនៅរដ្ឋបាលថ្នាក់ក្រោមជាតិ” ដល់សាស្ត្រចារ្យ និងនិស្សិតនៅក្នុងដេប៉ាតឺម៉ង់សង្គមកិច្ចវិទ្យា នៅមហាវិទ្យាល័យសង្គមសាស្ត្រ និងមនុស្សសាស្ត្រនៃសាកលវិទ្យាល័យភូមិន្ទភ្នំពេញ
- បានរៀបចំសិក្ខាសាលាពិគ្រោះយោបល់ជាមួយរដ្ឋបាលថ្នាក់ក្រោមជាតិ លើសៀវភៅណែនាំស្តីពីបែបបទ និងនីតិវិធីនៃការទទួល និងការសម្រុះសម្រួលដោះស្រាយបណ្តឹងរបស់ប្រធានការិយាល័យប្រជាពលរដ្ឋនៅរដ្ឋបាលថ្នាក់ក្រោមជាតិ
- ចូលរួមកិច្ចប្រជុំលើកទី១៦ របស់គណៈកម្មាធិការជាតិសម្រាប់ការអភិវឌ្ឍន៍តាមបែបប្រជាធិបតេយ្យនៅថ្នាក់ក្រោមជាតិ គ.ជ.អ.ប
- ចូលរួមកិច្ចប្រជុំពិភាក្សារៀបចំឯកសារក្របខណ្ឌ សម្រាប់ការពង្រឹងគុណភាពសេវាសាធារណៈនៅរដ្ឋបាលថ្នាក់ក្រោមជាតិ នៅក្រសួងមុខងារសាធារណៈ
- ចូលរួមសម្របសម្រួលជាមួយក្រុមការងារមណ្ឌលព័ត៌មានស្ត្រីកម្ពុជា និងលេខាធិការដ្ឋានគ.ជ.អ.ប ចុះសម្ភាសនៅខណ្ឌពោធិ៍សែនជ័យ ក្រោមប្រធានបទស្តីពីការិយាល័យច្រកចេញចូលតែមួយ និងការិយាល័យប្រជាពលរដ្ឋ
- ចូលរួមសិក្ខាសាលាពិគ្រោះយោបល់លើសេចក្តីព្រាងច្បាប់ ស្តីពីសេវាសាធារណៈនៅខេត្តកំពង់ចាម
- ចូលរួមវេទិកាស្តីពីភាពជាដៃគូរវាងរាជរដ្ឋាភិបាល និងអង្គការសង្គមស៊ីវិលនៅទីស្តីការក្រសួងមហាផ្ទៃ
- ចូលរួមប្រជុំពិនិត្យមើលខ្សែវីដេអូស្តីអំពីការិយាល័យច្រកចេញចូលតែមួយ និងការិយាល័យប្រជាពលរដ្ឋដែលផលិតដោយលេខាធិការដ្ឋាន គ.ជ.អ.ប និងមណ្ឌលព័ត៌មានស្ត្រីកម្ពុជា
- ចូលរួមប្រជុំពិភាក្សាការងារទទួលខុសត្រូវរៀបចំសមិទ្ធផលរបស់ក្រសួងមហាផ្ទៃ ក្នុងទីតាំងវិមានអនុស្សាវរីយ៍ នយោបាយ ឈ្នះ ឈ្នះ និងការបញ្ចប់សង្គ្រាមស៊ីវិលនៅកម្ពុជា

- បានរៀបចំកិច្ចប្រជុំពិភាក្សាអំពីការផ្តល់សេវារដ្ឋបាលរបស់វិស័យសាធារណការ និងដឹកជញ្ជូន នៅអង្គភាពច្រកចេញចូលតែមួយរាជធានី ខេត្ត
- កិច្ចប្រជុំពិភាក្សាអំពីបញ្ជីកម្រងសេវារដ្ឋបាលរបស់វិស័យកសិកម្ម រុក្ខាប្រមាញ់ និងនេសាទ របស់អង្គភាពច្រកចេញចូលតែមួយរាជធានី ខេត្ត
- ចូលរួមកិច្ចប្រជុំស្តីពីដំណើរការត្រួតពិនិត្យ ការអនុវត្តន៍ថវិកាកម្មវិធីពាក់កណ្តាលឆ្នាំនៅខេត្ត សៀមរាប
- ចូលរួមសិក្ខាសាលាពិគ្រោះយោបល់លើសេចក្តីព្រាងសៀវភៅណែនាំ ស្តីពីការប្រតិបត្តិអភិបាល កិច្ចល្អក្នុងការផ្តល់សេវារដ្ឋបាល
- ចូលរួមកិច្ចប្រជុំអន្តរក្រសួង ស្ថាប័នស្តីពីការរៀបចំសេចក្តីព្រាងគោលការណ៍ណែនាំ ស្តីពីការ វាយតម្លៃសមិទ្ធកម្មប្រចាំឆ្នាំសម្រាប់រដ្ឋបាលខណ្ឌ
- ចូលរួមវេទិកាស្តីពីបញ្ហាប្រឈម និងកាលានុវត្តភាពសម្រាប់រដ្ឋបាលក្រុង ស្រុក ខណ្ឌ
- ចូលរួមពិភាក្សាលើសេចក្តីព្រាងប្រកាសអន្តរក្រសួង ស្តីពីការគ្រប់គ្រងនិងការប្រើប្រាស់ចំណូល ពីការពិន័យអន្តរការណ៍ចំពោះអំពើល្មើសនឹងអនុក្រឹត្យ ស្តីពីការគ្រប់គ្រង សំរាមសំណល់រឹងទី ប្រជុំជន
- ចូលរួមវេទិកាស្តីពីបញ្ហាប្រឈម និងកាលានុវត្តភាពសម្រាប់រដ្ឋបាលក្រុង ស្រុក ខណ្ឌ នៅ មហោស្រព កោះពេជ្រ
- បានរៀបចំកិច្ចប្រជុំពិភាក្សាអំពីបែបបទ និងនីតិវិធីនៃការគ្រប់គ្រងចំណូលដែលបានមកពីការ ផ្តល់សេវារបស់អង្គភាពច្រកចេញចូលតែមួយរាជធានី ខេត្ត
- ចូលរួមកិច្ចប្រជុំបូកសរុបស្ថិតិសំណុំរឿង និងធាតុចូលពាក់ព័ន្ធនានាពីឆ្នាំ២០១៥ ដល់ឆ្នាំ២០១៨ ដើម្បីរៀបចំរបាយការណ៍វាយតម្លៃថ្នាក់ជាតិលម្អិត សម្រាប់ការត្រួតពិនិត្យ ការអនុវត្តអនុសញ្ញា អង្គការសហប្រជាជាតិប្រឆាំងអំពើពុករលួយ(UNCAC Review) ដុំទីពីរនៅកម្ពុជា
- ចូលរួមសន្និសីទជាតិស្តីពី វិមជ្ឈការ និង វិសហមជ្ឈការ៖ មេរៀន បទពិសោធន៍ បញ្ហាប្រឈម និងចក្ខុវិស័យទៅអនាគត
- បានរៀបចំសិក្ខាសាលាចែករំលែកបទពិសោធន៍ ស្តីពីស្តង់ដារសេវាសាធារណៈ
- ចូលរួមសិក្ខាសាលាស្តីពីការផ្សព្វផ្សាយខ្លឹមសារប្រកាសស្តីពីការធ្វើប្រតិភូកម្មមុខងារចំនួន២ និងលិខិតបទដ្ឋានគតិយុត្តពាក់ព័ន្ធនឹងការផ្ទេរមុខងារ វិស័យសាធារណការ និងដឹកជញ្ជូនដល់ មន្ត្រីអនុវត្តមុខងារនៅថ្នាក់ក្រោមជាតិនៅខេត្តប៉ៃលិន
- ចូលរួមសិក្ខាសាលារៀបចំសេចក្តីណែនាំការអនុវត្តអនុក្រឹត្យ ស្តីពីការគ្រប់គ្រងមត្តេយ្យសិក្សា សហគមន៍ នៅខេត្តសៀមរាប
- ចូលរួមប្រជុំ ស្តីពីការពង្រឹងប្រសិទ្ធភាពការងារផ្តល់សេវាសាធារណៈលើវិស័យដឹកជញ្ជូនផ្លូវគោក នៅការិយាល័យច្រកចេញចូលតែមួយ

- ចូលរួមទស្សនៈកិច្ចសិក្សាស្វែងយល់អំពីរចនាសម្ព័ន្ធ និងគ្រប់គ្រងរដ្ឋបាលមូលដ្ឋាននៃសាធារណរដ្ឋប្រជាមានិតចិន
- ចូលរួមកម្មវិធីវិប្បដេសា(Retreat Program) សម្រាប់វគ្គបណ្តុះបណ្តាលគ្រូបង្គោល ឆ្នាំ២០១៨ នៅខេត្តកែប
- ចូលរួមពិធីប្រកាសចូលកាន់មុខតំណែងអភិបាលរងនៃគណៈអភិបាលខេត្តកំពត និងខេត្តស្វាយរៀង
- ចូលរួមធ្វើបទបង្ហាញ ស្តីពីនីតិវិធីបោះឆ្នោតជ្រើសរើសប្រធានការិយាល័យប្រជាពលរដ្ឋ៣១ គោលដៅថ្មីឆ្នាំ២០១៨
- ចូលរួមកិច្ចប្រជុំពិភាក្សា ស្តីពីការត្រៀមរៀបចំវគ្គបណ្តុះបណ្តាលបច្ចេកទេសនៃការផ្តល់សេវាដល់មន្ត្រីអង្គភាពច្រកចេញចូលតែមួយរាជធានី ខេត្ត របស់ក្រសួងកសិកម្ម រុក្ខាប្រមាញ់ និងនេសាទ
- ចូលរួមកិច្ចប្រជុំផ្សព្វផ្សាយប្រកាសអន្តរក្រសួងស្តីពីការកំណត់កម្រៃអតិបរមានៃសេវាគ្រប់គ្រងសំរាម សំណល់រឹងទីប្រជុំជន
- ចូលរួមកិច្ចប្រជុំផ្សព្វផ្សាយអំពីនីតិវិធីនៃការជ្រើសរើសបុគ្គលិកសម្រាប់បំពេញការងារនៅការិយាល័យច្រកចេញចូលតែមួយ និងការិយាល័យប្រជាពលរដ្ឋ
- ចូលរួមកិច្ចប្រជុំពិគ្រោះយោបល់លើសេចក្តីព្រាងសេចក្តីណែនាំ ស្តីពីការបង្កើតយន្តការច្រកចេញចូលតែមួយសម្រាប់ការផ្តល់សេវារដ្ឋបាលនៅរដ្ឋបាលស្រុកដែលពុំមានការិយាល័យច្រកចេញចូលតែមួយ
- ចូលរួមកិច្ចប្រជុំពិនិត្យពិភាក្សា អំពីការកំណត់កម្រៃសេវាលក់សំបុត្រចូលទស្សនាសារមន្ទីរប្រវត្តិសាស្ត្រសាលាខេត្តបាត់ដំបង
- ចូលរួមកិច្ចប្រជុំពិភាក្សាលើការរៀបចំអនុក្រឹត្យស្តីពីការរៀបចំ និងការប្រព្រឹត្តទៅរបស់រដ្ឋបាលក្រុង ស្រុក
- ចូលរួមកិច្ចប្រជុំ ស្តីពីសេចក្តីព្រាងសេចក្តីណែនាំស្តីពីការបង្កើតយន្តការច្រកចេញចូលតែមួយសម្រាប់ការផ្តល់សេវារដ្ឋបាលនៅរដ្ឋបាលស្រុកដែលពុំមានការិយាល័យច្រកចេញចូលតែមួយ
- ចូលរួមកិច្ចប្រជុំពិភាក្សាលើការរៀបចំអនុក្រឹត្យស្តីពីការរៀបចំ និងការប្រព្រឹត្តទៅរបស់រដ្ឋបាលក្រុង ស្រុក
- ចូលរួមពិធីប្រកាសចូលកាន់មុខតំណែង អភិបាលនៃគណៈអភិបាលខេត្តសៀមរាប និងអភិបាលរងខេត្តកំពង់ស្ពឺ
- ចូលរួមកិច្ចប្រជុំពិភាក្សាអំពីការត្រៀមអនុវត្តវិភាគកម្មវិធីឆ្នាំ២០១៩ របស់អគ្គនាយកដ្ឋានរដ្ឋបាល
- ចូលរួមអបអរសាទរដ្ឋបាលជាតិប្រយុទ្ធប្រឆាំងអំពើជួញដូរមនុស្ស ១២ ធ្នូ ២០១៨ នៅសាលមហោស្រពកោះពេជ្រ
- ចូលរួមក្នុងពិធីពិព័រណ៍ និងសន្និសីទស្តីពី “បច្ចេកវិទ្យាបរិស្ថាន និងសំណល់ ឆ្នាំ២០១៨” នៅសណ្ឋាគារហ៊ីម៉ាវ៉ារី រាជធានីភ្នំពេញ។

១.៨ ការងាររដ្ឋបាល និងបុគ្គលិក

នៅក្នុងឆ្នាំ២០១៨នេះ នាយកដ្ឋានមុខងារ និងធនធានបានដាក់លិខិតចេញ និងទទួលលិខិតចូល ដូចខាងក្រោម៖

តារាងទី៤៖ លិខិតចេញ-ចូល

ល.រ	ប្រភេទ	ឆ្នាំ២០១៨
១	ចំនួនលិខិតចូល	៨៥៣
២	ចំនួនលិខិតចេញ	៤៥៣

❖ នាយកដ្ឋានមុខងារ និងធនធានមានបុគ្គលិកសរុបចំនួន៤១នាក់។

តារាងទី៥៖ បញ្ជីបុគ្គលិក

ល.រ	មុខតំណែង	សរុប	ស្រី
១	ប្រធាននាយកដ្ឋាន	១	០
២	អនុប្រធាននាយកដ្ឋាន	៧	១
៣	ប្រធានការិយាល័យ	៤	១
៤	អនុប្រធានការិយាល័យ	៦	០
៥	មន្ត្រី	១៨	៥
៦	មន្ត្រីកម្មសិក្សា	៣	២
៧	មន្ត្រីកិច្ចសន្យា	២	០
	សរុប	៤១	៩

- បានរៀបចំ និងកែសម្រួលតួនាទី និងភារកិច្ច និងការទទួលខុសត្រូវរបស់មន្ត្រីនៅក្នុងការិយាល័យ
- បានគាំទ្រប្រព័ន្ធគ្រប់គ្រងទិន្នន័យ MIS របស់ខណ្ឌដង្កោ ខណ្ឌទួលគោក ខណ្ឌដូនពេញ ខណ្ឌជ្រោយចង្វារ ខណ្ឌចំការមន ខណ្ឌពោធិ៍សែនជ័យ ខណ្ឌច្បារអំពៅ បានដំណើរការជាធម្មតា
- បានរៀបចំបញ្ជីចុះវត្តមានតាមដានមន្ត្រីមកបំពេញការងារជាប្រចាំ
- បានផ្សព្វផ្សាយព័ត៌មានតាមបណ្តាញព័ត៌មានសង្គម(www.facebook.com/owso.kh) បានចំនួន១០៥សកម្មភាពមានអ្នកចូលទស្សនា៩.៥៤០នាក់ សរុបអ្នកគាំទ្រចំនួន១៨.៧២៤នាក់
- បានផ្សព្វផ្សាយព័ត៌មានគេហទំព័រការិយាល័យច្រកចេញចូលតែមួយ (www.owso.gov.kh) ពីសកម្មភាព និងព្រឹត្តិការណ៍ថ្មី បានចំនួន៤៧អត្ថបទ៖
 - កិច្ចប្រជុំពិភាក្សាអំពីបញ្ជីកម្រងសេវារដ្ឋបាលនៃវិស័យការងារ និងបណ្តុះបណ្តាលវិជ្ជាជីវៈរបស់អង្គភាពច្រកចេញចូលតែមួយរាជធានី ខេត្ត
 - កិច្ចប្រជុំពិភាក្សាអំពីបែបបទ និងនីតិវិធីនៃការគ្រប់គ្រងចំណូលដែលបានមកពីការផ្តល់សេវារបស់អង្គភាពច្រកចេញចូលតែមួយរាជធានី ខេត្ត
 - កិច្ចប្រជុំពិភាក្សា អំពីការត្រៀមរៀបចំវគ្គបណ្តុះបណ្តាលបច្ចេកទេសដល់មន្ត្រីនៃអង្គភាពច្រកចេញចូលតែមួយរាជធានី ខេត្ត

- សិក្ខាសាលាផ្សព្វផ្សាយខ្លឹមសារប្រកាសស្តីពីការធ្វើប្រតិភូកម្មមុខងារចំនួន២ និងលិខិតបទដ្ឋានគតិយុត្តពាក់ព័ន្ធនឹងការផ្ទេរមុខងារ
- កិច្ចប្រជុំពិភាក្សាអំពីបញ្ជីកម្រងសេវារដ្ឋបាលរបស់វិស័យកសិកម្ម រុក្ខាប្រមាញ់ និងនេសាទរបស់អង្គភាពច្រកចេញចូលតែមួយរាជធានី ខេត្ត
- កិច្ចប្រជុំលើកទី២ ពិភាក្សាអំពីការផ្តល់សេវារដ្ឋបាលរបស់វិស័យសាធារណការ និងដឹកជញ្ជូននៅអង្គភាពច្រកចេញចូលតែមួយរាជធានី ខេត្ត
- កិច្ចប្រជុំពិភាក្សាអំពីការរៀបចំកម្រៃសេវារដ្ឋបាលរបស់វិស័យព័ត៌មាន ដែលត្រូវផ្តល់ដោយអង្គភាពច្រកចេញចូលតែមួយរាជធានី ខេត្ត
- កិច្ចប្រជុំពិភាក្សាអំពីបញ្ជីកម្រងសេវារដ្ឋបាល ដែលត្រូវផ្តល់ដោយអង្គភាពច្រកចេញចូលតែមួយរាជធានី ខេត្ត និងការត្រៀមរៀបចំវគ្គបណ្តុះបណ្តាលបច្ចេកទេស
- កិច្ចប្រជុំពិភាក្សាអំពីបញ្ជីកម្រងសេវារដ្ឋបាលរបស់អង្គភាពច្រកចេញចូលតែមួយរាជធានី ខេត្ត
- កិច្ចប្រជុំពិភាក្សាអំពីបញ្ជីកម្រងសេវារដ្ឋបាលនៃវិស័យការងារ និងបណ្តុះបណ្តាលវិជ្ជាជីវៈរបស់អង្គភាពច្រកចេញចូលតែមួយរាជធានី ខេត្ត
- ពិធីបិទវគ្គបណ្តុះបណ្តាលស្តីពីបែបបទ និងនីតិវិធីនៃការផ្តល់សេវារដ្ឋបាលរបស់អង្គភាពច្រកចេញចូលតែមួយរាជធានី ខេត្ត
- វគ្គបណ្តុះបណ្តាលស្តីពី បែបបទនិងនីតិវិធីនៃការផ្តល់សេវារដ្ឋបាល របស់អង្គភាពច្រកចេញចូលតែមួយរាជធានី ខេត្ត
- កិច្ចប្រជុំស្តីពី ការរៀបចំផ្ទេរធនធាននានាសម្រាប់អនុវត្តមុខងារក្នុងវិស័យសង្គមកិច្ចដែលបានប្រគល់ទៅឱ្យរដ្ឋបាលថ្នាក់ក្រោមជាតិ
- យុទ្ធនាការផ្សព្វផ្សាយព័ត៌មាន អំពីការផ្តល់សេវារដ្ឋបាលនៅការិយាល័យច្រកចេញចូលតែមួយ និងការិយាល័យប្រជាពលរដ្ឋ
- កិច្ចប្រជុំពិគ្រោះយោបល់អំពីនីតិវិធីនៃការទទួល និងការសម្រុះសម្រួលដោះស្រាយបណ្តឹងនៅរដ្ឋបាលថ្នាក់ក្រោមជាតិ
- កិច្ចប្រជុំពិគ្រោះលើសេចក្តីព្រាងសៀវភៅណែនាំអំពីការរៀបចំ និងនីតិវិធីនៃការផ្តល់សេវារដ្ឋបាលរបស់អង្គភាពច្រកចេញចូលតែមួយរាជធានី ខេត្ត
- កិច្ចប្រជុំពិគ្រោះយោបល់ស្តីពីវឌ្ឍនភាព បញ្ហាប្រឈម និងសំណូមពររបស់ក្រុមប្រឹក្សារដ្ឋបាលថ្នាក់ក្រោមជាតិ
- សេចក្តីសម្រេចស្តីពីការគ្រប់គ្រង ការចាត់ចែង និងការអនុវត្តមុខងារ ការគ្រប់គ្រងមណ្ឌលកម្សាន្តទេសចរណ៍មនុស្សពេញវ័យនៅរាជធានី ខេត្ត
- ប្រកាសស្តីពី ការធ្វើប្រតិភូកម្មមុខងារ ការគ្រប់គ្រងសហគមន៍តំបន់ការពារធម្មជាតិ ជូនរដ្ឋបាលឃុំ សង្កាត់ ដែលមានសហគមន៍តំបន់ការពារធម្មជាតិ
- ប្រកាសស្តីពី ការធ្វើប្រតិភូកម្មមុខងារ ការគ្រប់គ្រង តំបន់ការពារធម្មជាតិ ជូនរដ្ឋបាលក្រុង ស្រុក ដែលមានតំបន់ការពារធម្មជាតិ

- ប្រកាសស្តីពី ការធ្វើប្រតិភូកម្មមុខងារ ការបញ្ជ្រាបភាពធនធាននិងអាកាសធាតុជូនរដ្ឋបាល ក្រុង ស្រុក
- ប្រកាសស្តីពី ការធ្វើប្រតិភូកម្មមុខងារពង្រឹងការងារអប់រំបរិស្ថាន ជូនរដ្ឋបាលរាជធានី ខេត្ត
- អនុក្រឹត្យលេខ១១៦៨ អនក្របក ស្តីពីការគ្រប់គ្រងថង់ប្លាស្ទិក
- អនុក្រឹត្យលេខ២៣៥ អនក្របក ស្តីពីការគ្រប់គ្រងប្រព័ន្ធលូ និងប្រព័ន្ធប្រព្រឹត្តកម្ម
- អនុក្រឹត្យលេខ១៣៣ អនក្របក ស្តីពីការគ្រប់គ្រងសំរាម សំណល់រឹងទីប្រជុំជន
- អនុក្រឹត្យលេខ៣៤ អនក្របក ស្តីពីការគ្រប់គ្រងមុខងារត្រួតពិនិត្យមណ្ឌលថែទាំកុមារ របស់អង្គការមិនមែនរដ្ឋាភិបាលទៅអោយរដ្ឋបាលរាជធានី ក្រុង ស្រុកនិងការប្រគល់ មុខងារគ្រប់គ្រងសេវាថែទាំកុមាររងគ្រោះ និងងាយរងគ្រោះនៅក្នុងសហគមន៍ទៅអោយ រដ្ឋបាលរាជធានី រដ្ឋបាលក្រុង និងរដ្ឋបាលឃុំ
- ឯកឧត្តម សក់ សេដ្ឋា រដ្ឋលេខាធិការ ក្រសួងមហាផ្ទៃបានដឹកនាំប្រតិភូចុះសាកសួរ សុខទុក្ខនគរបាលការពារព្រំដែន
- សេចក្តីសម្រេចកំណត់យកស្រុកគោលដៅចំនួន៣១ នៃខេត្តចំនួន២៤ សម្រាប់បង្កើត ការិយាល័យច្រកចេញចូលតែមួយ
- កិច្ចប្រជុំស្តីពី ការរៀបចំផ្ទេរធនធាននានាសម្រាប់អនុវត្តមុខងារក្នុងវិស័យសង្គមកិច្ច ដែលបានប្រគល់ទៅឲ្យរដ្ឋបាលថ្នាក់ក្រោមជាតិ
- កិច្ចប្រជុំតាក់តែងសេចក្តីព្រាងសៀវភៅណែនាំស្តីពីនីតិវិធីនៃការទទួល និងការសម្រុះ សម្រួលដោះស្រាយបណ្តឹងនៅរដ្ឋបាលថ្នាក់ក្រោមជាតិ
- កិច្ចប្រជុំពិគ្រោះយោបល់លើសេចក្តីព្រាងសៀវភៅណែនាំស្តីពីបែបបទ និងនីតិវិធីនៃ ការទទួល និងការសម្រុះសម្រួលដោះស្រាយបណ្តឹងរបស់ការិយាល័យប្រជាពលរដ្ឋ រាជធានី ខេត្ត ក្រុង ស្រុក ខណ្ឌ
- ពិធីបើកវគ្គបណ្តុះបណ្តាលស្តីពីការប្រតិបត្តិអភិបាលកិច្ចល្អនៅក្នុងការផ្តល់សេវារដ្ឋបាល នៃការិយាល័យច្រកចេញចូលតែមួយរបស់ក្រុងស្ទឹង ខេត្តត្បូងឃ្មុំ
- កិច្ចប្រជុំពិភាក្សាដោះស្រាយនូវបញ្ហាប្រឈមមួយចំនួនទាក់ទិនទៅនឹងការផ្តល់សេវា រដ្ឋបាលរបស់អង្គភាពច្រកចេញចូលតែមួយរាជធានី ខេត្ត លើវិស័យការងារ និង បណ្តុះបណ្តាលវិជ្ជាជីវៈ
- ពិធីបើកវគ្គបណ្តុះបណ្តាលស្តីពីការប្រតិបត្តិអភិបាលកិច្ចល្អនៅការិយាល័យច្រកចេញ ចូលតែមួយ
- កិច្ចប្រជុំពិគ្រោះយោបល់លើសេចក្តីព្រាងសេចក្តីណែនាំ ស្តីពីរបៀបរបបធ្វើការងារ របស់ការិយាល័យប្រជាពលរដ្ឋរាជធានី ខេត្ត និងសៀវភៅណែនាំ ស្តីពីនីតិវិធីនៃការ ទទួល និងការសម្រុះសម្រួលដោះស្រាយបណ្តឹងនៅរដ្ឋបាលថ្នាក់ក្រោមជាតិ
- កិច្ចប្រជុំផ្សព្វផ្សាយប្រកាសអន្តរក្រសួង ស្តីពីការកំណត់កម្រៃអតិបរមានៃសេវាគ្រប់គ្រង សំរាម សំណល់រឹងទីប្រជុំជន

- កិច្ចប្រជុំផ្សព្វផ្សាយអំពីនីតិវិធីនៃការជ្រើសរើសបុគ្គលិកសម្រាប់បំពេញការងារនៅការិយាល័យច្រកចេញចូលតែមួយ និងការិយាល័យប្រជាពលរដ្ឋ
- កិច្ចប្រជុំពិភាក្សា ស្តីពីការត្រៀមរៀបចំវគ្គបណ្តុះបណ្តាលបច្ចេកទេសនៃការផ្តល់សេវាដល់មន្ត្រីអង្គភាពច្រកចេញចូលតែមួយរាជធានី ខេត្ត របស់ក្រសួងកសិកម្ម រុក្ខាប្រមាញ់ និងនេសាទ
- វគ្គបណ្តុះបណ្តាលស្តីពីបច្ចេកទេសនៃការផ្តល់សេវារដ្ឋបាលលើវិស័យព័ត៌មាន
- វគ្គបណ្តុះបណ្តាលស្តីពីបច្ចេកទេសនៃការផ្តល់សេវារដ្ឋបាលលើវិស័យកសិកម្ម រុក្ខាប្រមាញ់ និងនេសាទ
- វគ្គបណ្តុះបណ្តាលស្តីពីបច្ចេកទេសនៃការផ្តល់សេវារដ្ឋបាលលើវិស័យការងារ និងបណ្តុះបណ្តាលវិជ្ជាជីវៈ
- វគ្គបណ្តុះបណ្តាលស្តីពីបច្ចេកទេសនៃការផ្តល់សេវារដ្ឋបាលលើវិស័យរៀបចំដែនដី នគរូបនីយកម្ម និងសំណង់
- វគ្គបណ្តុះបណ្តាលស្តីពីបច្ចេកទេសនៃការផ្តល់សេវារដ្ឋបាលលើវិស័យទេសចរណ៍
- បទបង្ហាញស្តីពីខ្លឹមសារសំខាន់ៗនៃអនុក្រឹត្យលេខ១៨ និងនីតិវិធីនៃការផ្តល់សេវារដ្ឋបាលរបស់អង្គភាពច្រកចេញចូលតែមួយរាជធានី ខេត្ត
- កិច្ចប្រជុំ ស្តីពីពិនិត្យសេចក្តីព្រាងសេចក្តីណែនាំស្តីពីការបង្កើតយន្តការច្រកចេញចូលតែមួយសម្រាប់ការផ្តល់សេវារដ្ឋបាលនៅរដ្ឋបាលស្រុក ដែលពុំទាន់មានការិយាល័យច្រកចេញចូលតែមួយ
- វគ្គបណ្តុះបណ្តាលស្តីពីបែបបទ និងនីតិវិធីនៃការទទួល និងការសម្រុះសម្រួលដោះស្រាយបណ្តឹងរបស់ការិយាល័យប្រជាពលរដ្ឋរាជធានី ខេត្ត។

តារាងទី៦៖ ការផ្សព្វផ្សាយព័ត៌មាន

ល.រ	ការផ្សព្វផ្សាយព័ត៌មាន	ចំនួនលើក
		ឆ្នាំ២០១៨
១	គេហទំព័រ	៤៧
២	បណ្តាញព័ត៌មានសង្គម	១០៥
៣	វីទ្យុ	០៣
៤	ទូរទស្សន៍	០០
៥	វេទិកា	០០
៦	ឯកសារបោះពុម្ព	០០
៧	ផ្សេងៗ	០០
សរុប		១៥៥

២. បញ្ហាប្រឈម

ក). ថ្នាក់ជាតិ

- នាយកដ្ឋានមុខងារ និងធនធាននៅពុំទាន់បានទទួលការផ្តល់ព័ត៌មានពាក់ព័ន្ធនឹងកិច្ចសន្យាប្រមូល និងដឹកជញ្ជូនសំរាមក្នុងក្រុង និងកិច្ចសន្យាអនុវត្តកញ្ចប់ថវិកាសេវាអនាម័យបរិស្ថានរដ្ឋបាលក្រុងចំនួន១០គោលដៅ
- ការដាក់ចេញលិខិតបទដ្ឋានមួយចំនួនមានភាពយឺតយ៉ាវ បើប្រៀបធៀបទៅនឹងផែនការសកម្មភាពប្រចាំឆ្នាំរបស់នាយកដ្ឋាន។

ខ). ថ្នាក់ក្រោមជាតិ

- ការអនុវត្តមុខងារមួយចំនួនដែលបានធ្វើពីក្រសួង ស្ថាប័ននៅពុំទាន់អាចអនុវត្តបានពេញលេញនៅឡើយដោយសារលិខិតបទដ្ឋានពាក់ព័ន្ធពុំទាន់បានដាក់ចេញ
- មន្ទីរមួយចំនួននៅមិនទាន់បានធ្វើសេវារបស់ខ្លួនមកអង្គភាពច្រកចេញចូលតែមួយ
- មន្ត្រីជំរុញក្រោយតាមវិស័យខ្លួននៅមិនទាន់យល់ច្បាស់ពីអង្គភាពច្រកចេញចូលតែមួយ
- គំរូពាក្យស្នើសុំ លិខិតអនុញ្ញាត និងអាជ្ញាប័ណ្ណតាមវិស័យជំនាញនីមួយៗនៅមិនទាន់មានស្តង់ដាររួមមួយ
- នីតិវិធីនៃការគ្រប់គ្រង និងការបែងចែកចំណូលពីការផ្តល់សេវានៅមិនទាន់បានដាក់ចេញ
- ប្រជាពលរដ្ឋមកសុំសេវាផ្នែកនីត្យានុកូលកម្មដាក់ភ្លាមចង់យកឯកសារភ្លាមៗ
- ពុំមានរបាយការណ៍សម្រាប់ផ្ទៀងផ្ទាត់ប្រាក់រង្វាន់ជាហេតុមិនអាចដកប្រាក់រង្វាន់មកបែងចែកបាន
- មន្ទីរមួយចំនួននៅមិនទាន់បានធ្វើសេវារបស់ខ្លួនមកអង្គភាពច្រកចេញចូលតែមួយ
- រដ្ឋបាលរាជធានី ខេត្ត ក្រុង ស្រុក ខណ្ឌ គោលដៅមួយចំនួននៅពុំទាន់បានអនុវត្តត្រឹមត្រូវតាមនីតិវិធីបោះឆ្នោតជ្រើសរើសប្រធាន អនុប្រធានការិយាល័យប្រជាពលរដ្ឋផ្នែកតាមអនុក្រឹត្យលេខ ១៩ ចុះថ្ងៃទី០៨ ខែកុម្ភៈ ឆ្នាំ២០១៧ ស្តីពីការបង្កើតការិយាល័យប្រជាពលរដ្ឋនៅរដ្ឋបាលថ្នាក់ក្រោមជាតិ។

៣. សំណូមពរ

ក). ថ្នាក់ជាតិ

- ក្រសួងមហាផ្ទៃគួរធ្វើបច្ចុប្បន្នភាពប្រព័ន្ធគ្រប់គ្រងទិន្នន័យ MIS ឱ្យដំណើរការបានស្រួល។

ខ). ថ្នាក់ក្រោមជាតិ

- សូមក្រសួងមហាផ្ទៃជួយសម្របសម្រួលជាមួយអគ្គនាយកដ្ឋានដឹកជញ្ជូន នៅពេលដែលខាងក្រសួងសាធារណការទម្លាក់ថវិកាមកក្រុង ស្រុក ខណ្ឌ សូមភ្ជាប់មកជាមួយនូវទិន្នន័យតួរលេខចំនួនសេវាការចុះបញ្ជីថ្មី ទុតិយតាប័ណ្ណ និងទុតិយតាស្លាក ព្រមទាំងបញ្ជាក់អំពីទីតាំងអ្នកស្នើសុំសេវាតាមទីកន្លែង ដើម្បីងាយស្រួលបែងចែកប្រាក់រង្វាន់ជូនទៅសង្កាត់នីមួយៗ។

៤ .សេចក្តីសន្និដ្ឋាន

នៅក្នុងឆ្នាំ២០១៨នេះ នាយកដ្ឋានមុខងារ និងធនធានបានខិតខំបំពេញការងារសម្រេចបានលទ្ធផលសំខាន់ៗមួយចំនួនដូចជា បានដាក់ចេញប្រកាសអនុវត្តក្រសួងលេខ១៩៥ ប្រក.បស្ត ចុះថ្ងៃទី០៦

ខែមិថុនា ឆ្នាំ២០១៨ ស្តីពីការកំណត់កម្រៃអតិបរិមាណនៃសេវាគ្រប់គ្រងសំរាម សំណល់រឹងទីប្រជុំជន និង បានដាក់ចេញសេចក្តីសម្រេចលេខ២៣៨៩ សសរ ចុះថ្ងៃទី០៦ ខែមិថុនា ឆ្នាំ២០១៨ ស្តីពីការដាក់ឱ្យ ប្រើប្រាស់សៀវភៅណែនាំស្តីពីបែបបទ និងនីតិវិធីនៃការផ្តល់សេវារដ្ឋបាលរបស់អង្គការច្រកចេញចូល តែមួយរាជធានី ខេត្ត ព្រមទាំងបានដាក់ចេញសេចក្តីសម្រេចលេខ ១៧១២ សសរ ចុះថ្ងៃទី១៩ ខែមេសា ឆ្នាំ២០១៨ ស្តីពីការកំណត់ស្រុកគោលដៅសម្រាប់បង្កើតការិយាល័យច្រកចេញចូលតែមួយ។

ទន្ទឹមនេះ នាយកដ្ឋានក៏បានដាក់ចេញសេចក្តីសម្រេចលេខ ៧៦១៩ សសរ ចុះថ្ងៃទី១៧ ខែធ្នូ ឆ្នាំ២០១៨ ស្តីពីការដាក់ឱ្យអនុវត្តសៀវភៅណែនាំស្តីពីបែបបទ និងនីតិវិធីនៃការទទួល និងការសម្រុះ សម្រួលដោះស្រាយបណ្តឹងរបស់ការិយាល័យប្រជាពលរដ្ឋរាជធានី ខេត្ត។

៥. និស្សិតការងារបន្ត

៥.១ ការផ្ទេរមុខងារ និងធនធាន

- រៀបចំរបាយការណ៍របស់ក្រុមការងារសម្របសម្រួលការផ្ទេរមុខងារគ្រប់គ្រងសំរាម សំណល់រឹង ទីប្រជុំជន ពាក់ព័ន្ធនឹងការរៀបចំប្រកាសអន្តរក្រសួង ស្តីពីនីតិវិធីនៃការគ្រប់គ្រង និងការប្រើប្រាស់ ចំណូលពីការពិន័យអន្តរការណ៍ចំពោះអំពើល្មើសនឹងអនុក្រឹត្យ ស្តីពីការគ្រប់គ្រង សំរាមសំណល់ រឹងទីប្រជុំជន
- បន្តរៀបចំសេចក្តីព្រាងលិខិតបទដ្ឋានពាក់ព័ន្ធលើការផ្ទេរមុខងារសេវាទីប្រជុំជន
- ប្រមូល ចងក្រង និងធ្វើបច្ចុប្បន្នភាពកិច្ចសន្យាគ្រប់គ្រងសំរាម និងកិច្ចសន្យាអនុវត្តកញ្ចប់ថវិកា សេវាអនាម័យ បរិស្ថានរបស់ក្រុង
- បន្តសហការជាមួយក្រសួង ស្ថាប័ន អង្គការពាក់ព័ន្ធផ្សេងៗ និងលេខាធិការដ្ឋាន គ.ជ.អ.ប ក្នុងដំណើរការរៀបចំផ្ទេរមុខងារ និងធនធានទៅឱ្យរដ្ឋបាលថ្នាក់ក្រោមជាតិ។

៥.២ ការងារគាំទ្រការផ្តល់សេវារដ្ឋបាលនៅរដ្ឋបាលថ្នាក់ក្រោមជាតិ

- ត្រៀមរៀបចំកម្មវិធីសម្តែង និងដាក់ឱ្យដំណើរការជាផ្លូវការនូវអង្គការច្រកចេញចូលតែមួយ ទាំង២៥ រាជធានី ខេត្ត
- បន្តផ្សព្វផ្សាយដល់រដ្ឋបាលថ្នាក់ក្រោមជាតិ ឱ្យរៀបចំជ្រើសរើសមន្ត្រីបម្រើការងារនៅការិយាល័យ ច្រកចេញចូលតែមួយ ស្រុកគោលដៅថ្មីទាំង៣១ដែលនៅសល់ ក្នុងឆ្នាំ២០១៨
- ត្រៀមរៀបចំវគ្គបណ្តុះបណ្តាលបច្ចេកទេសដល់មន្ត្រីការិយាល័យច្រកចេញចូលតែមួយស្រុក គោលដៅថ្មីទាំង៣១ ក្នុងឆ្នាំ២០១៨
- ត្រៀមដាក់ចេញលិខិតបទដ្ឋានពាក់ព័ន្ធនឹងការបង្កើតយន្តការច្រកចេញចូលតែមួយ សម្រាប់ផ្តល់ សេវារដ្ឋបាលនៅថ្នាក់ក្រុង ស្រុក ខណ្ឌដែលមិនទាន់មានការិយាល័យច្រកចេញចូលតែមួយ
- បន្តតាមដានគាំទ្រការបង្កើត និងដំណើរការអង្គការច្រកចេញចូលតែមួយ យន្តការច្រកចេញ ចូលតែមួយ និងការិយាល័យច្រកចេញចូលតែមួយ។

៥.៣ ការគាំទ្រការិយាល័យប្រជាពលរដ្ឋ

- បន្តគាំទ្រ និងតាមដានដំណើរការបោះឆ្នោតជ្រើសរើសប្រធាន អនុប្រធានការិយាល័យ ប្រជាពលរដ្ឋរាជធានី ខេត្ត

- បន្តគាំទ្រ និងតាមដានដំណើរការបោះឆ្នោតជ្រើសរើសប្រធានការិយាល័យប្រជាពលរដ្ឋស្រុក គោលដៅថ្មីទាំង៣១
- ត្រៀមរៀបចំវគ្គបណ្តុះបណ្តាលស្តីពីតួនាទី ភារកិច្ច និងរបៀបរបបធ្វើការងាររបស់ការិយាល័យ ប្រជាពលរដ្ឋស្រុក ៣១គោលដៅថ្មី
- តាមដានដំណើរការបោះឆ្នោតជ្រើសរើសប្រធានការិយាល័យប្រជាពលរដ្ឋក្រុង ស្រុក ខណ្ឌ ដែលដល់អាណត្តិការងារ
- ត្រៀមរៀបចំព្រាងទម្រង់របាយការណ៍របស់ការិយាល័យប្រជាពលរដ្ឋរាជធានី ខេត្ត
- ត្រៀមដាក់ចេញសេចក្តីណែនាំស្តីពីរបៀបរបបធ្វើការងាររបស់ការិយាល័យប្រជាពលរដ្ឋរាជធានី ខេត្ត និងក្រុង ស្រុក ខណ្ឌ
- ត្រៀមដាក់ចេញសៀវភៅណែនាំ ស្តីពីនីតិវិធីនៃការបោះឆ្នោតជ្រើសរើសប្រធានការិយាល័យ ប្រជាពលរដ្ឋក្រុង ស្រុក ខណ្ឌ។

ប្រទាននាយកដ្ឋាន

ឧបសម្ព័ន្ធទី១:ស្ថានភាពនៃការផ្ទេរមុខងារ និងធនធាន

ល.រ	ក្រសួង ស្ថាប័ន	លិខិតបទដ្ឋាន	ទម្រង់នៃការផ្ទេរ	អង្គភាពទទួល	ស្ថានភាពបច្ចុប្បន្ន
១	ក្រសួងអប់រំ យុវជន និងកីឡា				
១.១	ការអប់រំកុមារតូច	អនុក្រឹត្យលេខ ១៩១ អនក្រ.បក	ប្រគល់	រដ្ឋបាលក្រុង ស្រុកនៃ ខេត្តបាត់ដំបង	អនុវត្តតាមគោលការណ៍ថ្មីដែលរាជរដ្ឋាភិបាលបានសម្រេច លើការផ្ទេរទាំង៣ក្នុងវិស័យអប់រំ
១.២	ការអប់រំក្រៅប្រព័ន្ធ				
១.៣	ការគ្រប់គ្រងបឋមសិក្សា				
២	ក្រសួងបរិស្ថាន				
២.១	មុខងារគ្រប់គ្រងសំរាម សំណល់រឹងទី ប្រជុំជន	អនុក្រឹត្យលេខ ១១៣អនក្រ.បក	- ប្រគល់ - ប្រតិភូកម្ម	- ក្រុង ស្រុក - រាជធានី	- បានរៀបចំកិច្ចប្រជុំពិនិត្យ ពិភាក្សាលើសេចក្តីព្រាងប្រកាស អនុក្រសួងស្តីពីការគ្រប់គ្រង និងការប្រើប្រាស់ចំណូល បានមកពីការពិន័យអន្តរការណ៍ចំពោះអំពើល្មើសកំណត់ ក្នុងអនុក្រឹត្យលេខ១១៣ - ក្រុមការងារអន្តរក្រសួងបានឯកភាពលើសេចក្តីព្រាងចុង ក្រោយនៃប្រកាសអន្តរក្រសួង ស្តីពីការកំណត់កម្រៃអតិបរមា នៃសេវាគ្រប់គ្រងសំរាម សំណល់រឹងទីប្រជុំជន
២.២	មុខងារគ្រប់គ្រងតំបន់ការពារធម្មជាតិ	ប្រកាសលេខ ០៣៦ ប្រក.បស្ថ	ប្រតិភូកម្ម	រដ្ឋបាលក្រុង ស្រុក គោលដៅ	កំពុងអនុវត្តដោយរដ្ឋបាលថ្នាក់ក្រោមជាតិគោលដៅ
២.៣	មុខងារគ្រប់គ្រងសហគមន៍តំបន់ ការពារធម្មជាតិ	ប្រកាសលេខ ០៣៧ ប្រ.ក.ប.ស្ថ	ប្រតិភូកម្ម	រដ្ឋបាលឃុំ សង្កាត់ គោលដៅ	
២.៤	មុខងារបញ្ជ្រាបភាពធន់នឹងអាកាស ធាតុ	ប្រកាសលេខ ០៣៨ ប្រ.ក.ប.ស្ថ	ប្រតិភូកម្ម	រដ្ឋបាល ក្រុង ស្រុក គោលដៅ	

២.៥	មុខងារពង្រឹងការងារអប់រំបរិស្ថាន	ប្រកាសលេខ ០៣៩ ប្រ.ក.ប.ស	ប្រតិភូកម្ម	រដ្ឋបាលរាជធានី ខេត្ត	
២.៦	ការគ្រប់គ្រងថង់ប្លាស្ទិក	អនុក្រឹត្យលេខ ១៦៨ អនក្រ.បក			<ul style="list-style-type: none"> - បានដាក់ចេញនៅថ្ងៃទី១០ ខែតុលា ឆ្នាំ២០១៧ ស្តីពីការគ្រប់គ្រងថង់ប្លាស្ទិក - បានដាក់ចេញសេចក្តីជូនដំណឹង ស្តីពីការអនុវត្តអនុក្រឹត្យស្តីពីការគ្រប់គ្រងថង់ប្លាស្ទិក លេខ១២៧៨ សជណ.ប.ស ចុះថ្ងៃទី២៨ ខែធ្នូ ឆ្នាំ២០១៧ - បានរៀបចំសេចក្តីព្រាងសារាចរណែនាំ ស្តីពីការអនុវត្តអនុក្រឹត្យស្តីពីការគ្រប់គ្រងថង់ប្លាស្ទិក និងប្រកាសអនុក្រឹត្យស្តីពីការកំណត់កម្រៃបន្ថែមអប្បបរមាលើការផ្តល់ថង់ប្លាស្ទិកដល់អតិថិជន
២.៧	ការគ្រប់គ្រងប្រព័ន្ធលូ និងប្រព័ន្ធប្រព្រឹត្តិកម្មទឹកកខ្វក់	អនុក្រឹត្យលេខ ២៣៥ អនក្រ.បក			បានដាក់ចេញនៅថ្ងៃទី២៥ ខែធ្នូ ឆ្នាំ២០១៧ ស្តីពីការគ្រប់គ្រងប្រព័ន្ធលូ និងប្រព័ន្ធប្រព្រឹត្តិកម្មទឹកកខ្វក់
៣	ក្រសួងអភិវឌ្ឍន៍ជនបទ				
៣.១	-មុខងារជួសជុល និងថែទាំប្រព័ន្ធផ្គត់ផ្គង់ទឹកស្អាតជនបទ	-ប្រកាសលេខ ០៤៣/១៥ ក.អ.ជ.ប្រក -ប្រកាសលេខ ១៦១/១៧ ក.អ.ជ.ប្រក	-ប្រតិភូកម្ម ដោយអនុវត្តសាកល្បងពីរឆ្នាំ ០១ មករា ២០១៥ - ៣១ ធ្នូ ២០១៦ -ប្រតិភូកម្ម	-រដ្ឋបាលស្រុក គោលដៅក្នុងខេត្ត កំពត និងខេត្ត ត្បូងឃ្មុំ -រដ្ឋបាលស្រុក គោលដៅក្នុងខេត្ត កំពត ខេត្តត្បូងឃ្មុំ ខេត្តកំពង់ស្ពឺ និង	កំពុងអនុវត្ត

				ខេត្តកំពង់ឆ្នាំង	
៣.២	-មុខងារផ្តល់សេវាអនាម័យជនបទ	-ប្រកាសលេខ ១៥៣/១៥ ក.អ.ជ.ប្រក -ប្រកាសលេខ ១៦២/១៧ ក.អ.ជ.ប្រក	-ប្រតិភូកម្ម ដោយអនុវត្ត សាកល្បងពីរឆ្នាំ ០១ សីហា ២០១៥ - ៣១ កក្កដា ២០១៦ -ប្រតិភូកម្ម	-រដ្ឋបាលស្រុក គោលដៅក្នុងខេត្ត កំពង់ស្ពឺ និងខេត្ត ត្បូងឃ្មុំ -រដ្ឋបាលស្រុកគោល ដៅក្នុងខេត្តកំពង់ស្ពឺ ខេត្តត្បូងឃ្មុំ ខេត្ត កំពង់ឆ្នាំង ខេត្តកំពង់ ចាម និងខេត្តក្រចេះ	កំពង់អនុវត្ត
៣.៣	មុខងារថែទាំផ្លូវជាលក្ខណៈប្រចាំ	-ប្រកាសលេខ ២១១/១៧ ក.អ.ជ.ប្រក		រដ្ឋបាលស្រុក គោលដៅក្នុងខេត្ត កំពង់ស្ពឺ និងខេត្ត ត្បូងឃ្មុំ	
៤	ក្រសួងសុខាភិបាល				
៤.១	មុខងារមួយចំនួននៃមណ្ឌលសុខភាព	ប្រកាសលេខ ៩៥៤ ស.ន.ប	ប្រតិភូកម្ម ដោយអនុវត្ត សាកល្បង១៦ខែ ០១ កញ្ញា ២០១៤- ៣១ ធ្នូ ២០១៥	រដ្ឋបាលស្រុក គោលដៅក្នុងខេត្ត បាត់ដំបង និងខេត្ត ពោធិ៍សាត់	បានបញ្ចប់ការអនុវត្តសាកល្បង
៤.២	មុខងារគ្រប់គ្រងសេវាសំណុំសកម្មភាព អប្សរមា (MPA)				- សេចក្តីសម្រេចលេខ ៤៥០ ស.សនក ចុះថ្ងៃទី០៧ ខែកក្កដា ឆ្នាំ២០១៦ ស្តីពីការរៀបចំ និងការប្រព្រឹត្តទៅរបស់ក្រុម ការងារអន្តរក្រសួងសម្រាប់រៀបចំ និងសម្របសម្រួលការងារ

					ផ្ទេរមុខងារ និងធនធាន - ប្រជុំក្រុមការងារចេកទេសអន្តរក្រសួងលើកដំបូង និង កំពុងពិនិត្យ ពិភាក្សាលើការរៀបចំសេចក្តីព្រាងអនុក្រឹត្យស្តី ពីការគ្រប់គ្រងសេវាសំណុំសកម្មភាពអប្បបរមា (MPA)
៥	ក្រសួងសង្គមកិច្ច អតីតយុទ្ធជន និងយុវនីតិសម្បទា				
៥.១	មុខងារគ្រប់គ្រងមណ្ឌលថែទាំកុមារ រដ្ឋ	អនុក្រឹត្យលេខ ៣៤ អនក្រ.បក	ប្រគល់	រដ្ឋបាលរាជធានី ខេត្ត	បានបញ្ចប់ការបណ្តុះបណ្តាលថ្នាក់តំបន់ដល់គ្រូបង្គោល ថ្នាក់រាជធានី ខេត្តអំពីនីតិវិធីក្នុងការអនុវត្តមុខងារដែលបាន ផ្ទេរក្នុងវិស័យសង្គមកិច្ច
៥.២	មុខងារត្រួតពិនិត្យមណ្ឌលថែទាំកុមារ របស់អង្គការមិនមែនរដ្ឋាភិបាល			រដ្ឋបាលរាជធានី ក្រុង ស្រុក	
៥.៣	មុខងារគ្រប់គ្រងសេវាថែទាំកុមាររង គ្រោះ និងងាយរងគ្រោះនៅក្នុង សហគមន៍			រដ្ឋបាលរាជធានី រដ្ឋបាលក្រុង និងរដ្ឋ បាលឃុំ	
៦	ក្រសួងទេសចរណ៍				
៦.១	មុខងារនៃការគ្រប់គ្រងមណ្ឌលកម្សាន្ត ទេសចរណ៍មនុស្សពេញវ័យ	ប្រកាសលេខ ០៦៩ ប្រ.ក	ប្រតិភូកម្ម	រដ្ឋបាលរាជធានី ខេត្ត	- ក្រសួងមហាផ្ទៃបានដាក់ចេញសេចក្តីសម្រេចលេខ ៣៧៦៨ ចុះថ្ងៃទី២៩ ខែមេសា ឆ្នាំ២០១៦ ស្តីពីការ គ្រប់គ្រង ការចាត់ចែង និងការអនុវត្តមុខងារការគ្រប់គ្រង មណ្ឌលកម្សាន្តទេសចរណ៍មនុស្សពេញវ័យនៅរាជធានី ខេត្ត - ក្រសួងទេសចរណ៍បានដាក់ចេញសេចក្តីណែនាំលេខ០២០ សណន ចុះថ្ងៃទី២៨ ខែវិច្ឆិកា ឆ្នាំ២០១៦ ស្តីពីការអនុវត្ត ប្រកាសលេខ០៦៩ ប្រក ចុះថ្ងៃទី១៨ ខែមីនា ឆ្នាំ២០១៦ របស់ក្រសួងទេសចរណ៍ ស្តីពីការធ្វើប្រតិភូកម្មមុខងារ “ការ គ្រប់គ្រងមណ្ឌលកម្សាន្តទេសចរណ៍មនុស្សពេញវ័យ”
៧	ក្រសួងរ៉ែ និងថាមពល				

៧.១	មុខងារក្នុងការផ្តល់សេវារដ្ឋបាលពាក់ព័ន្ធនឹងការផ្តល់អាជ្ញាបណ្ណធនធានរ៉ែមានលក្ខណៈជាសិប្បកម្ម និងខ្នាតតូច	ប្រកាសលេខ ៣២១ រថ.អធរ.ប្រក	ប្រតិភូកម្ម	រដ្ឋបាលរាជធានី ខេត្ត	ក្រសួងរ៉ែ និងថាមពលបានរៀបចំសិក្ខាសាលាផ្សព្វផ្សាយប្រកាសលេខ៣២១ រថ.អធរ.ប្រក ចុះថ្ងៃទី០១ ខែកញ្ញា ឆ្នាំ២០១៧ ដល់រដ្ឋបាលថ្នាក់ក្រោមជាតិ និងអ្នកពាក់ព័ន្ធរួចរាល់ហើយ
៨	ក្រសួងសាធារណការនិងដឹកជញ្ជូន				
៨.១	មុខងារការចុះបញ្ជីយានជំនិះដែលជាកម្មសិទ្ធិឯកជន	ប្រកាសលេខ ០៨៩ ប្រក.សក.ជជគ	ប្រតិភូកម្ម	រដ្ឋបាលរាជធានី ខេត្ត ក្រុង ស្រុក ខណ្ឌ	គ្រោងរៀបចំវគ្គសិក្ខាសាលាផ្សព្វផ្សាយលិខិតបទដ្ឋានពាក់ព័ន្ធ និងបណ្តុះបណ្តាលដល់មន្ត្រីជំនាញនាពេលខាងមុខនេះ
៨.២	មុខងារការផ្តល់បណ្ណបើកបរយានយន្តប្រភេទ«ក»និង«ខ»សម្រាប់ប្រជាពលរដ្ឋខ្មែរ	ប្រកាសលេខ ០៩០ ប្រក.សក.ជជគ	ប្រតិភូកម្ម	រដ្ឋបាលរាជធានី ខេត្ត	គ្រោងរៀបចំវគ្គសិក្ខាសាលាផ្សព្វផ្សាយលិខិតបទដ្ឋានពាក់ព័ន្ធ និងបណ្តុះបណ្តាលដល់មន្ត្រីជំនាញនាពេលខាងមុខនេះ
	សរុប	៨ ក្រសួង	២២ មុខងារ		

ឧបសម្ព័ន្ធទី២៖ ចំណូលពីការផ្តល់សេវារដ្ឋបាលតាមអង្គភាពប្រកបចេញចូលតែមួយ និងតាមវិស័យនីមួយៗ

ល.រ	ក្រុង/ស្រុក	នីតិករក្នុងកម្ម	ការងាររដ្ឋបាល	សុខាភិបាល	ទេសចរណ៍	សាធារណការ និងដឹកជញ្ជូន	វប្បធម៌ និងវិចិត្រសិល្បៈ	ព័ត៌មាន	បរិស្ថាន	ឧស្សាហកម្ម និងសិប្បកម្ម	រ៉ែ និងថាមពល	ពាណិជ្ជកម្ម	រៀបចំដែនដី នគរូបនីយកម្ម និងសំណង់	កសិកម្ម រុក្ខាប្រមាញ់ និងនេសាទ	ការងារ និងបណ្តុះបណ្តាលវិជ្ជាជីវៈ	សរុប
1	បន្ទាយមានជ័យ	2,810,000	213,810,600	8,380,000	9,200,000	180,981,000	-	-	3,000,000	525,000	1,900,000	480,000	22,343,610	218,000	11,270,000	454,918,210
2	បាត់ដំបង	2,820,000	427,420,000	8,010,000	7,470,000	-	-	-	-	12,725,000	3,000,000	2,400,000	-	67,093,200	28,190,000	559,128,200
3	កំពង់ចាម	1,215,000	600,000	12,360,000	5,035,000	2,180,000	-	-	-	450,000	2,200,000	370,000	89,632,659	17,148,000	84,740,000	215,930,659
4	កំពង់ឆ្នាំង	7,299,000	3,600,000	3,580,000	400,000	5,340,000	-	-	-	375,000	3,000,000	-	-	160,000	26,554,000	50,308,000
5	កំពង់ស្ពឺ	1,979,000	1,400,000	1,540,000	1,600,000	-	-	-	4,000,000	-	5,250,000	280,000	49,286,700	16,000,000	129,738,000	211,073,700
6	កំពង់ធំ	2,041,000	-	3,660,000	6,197,000	49,959,000	-	-	-	300,000	1,650,000	3,120,000	43,064,500	21,107,000	12,070,000	143,168,500
7	កំពត	2,652,000	5,787,000	600,000	7,150,000	-	-	-	-	-	2,900,000	-	132,914,400	11,483,000	3,560,000	167,046,400
8	កណ្តាល	3,141,000	10,400,000	5,280,000	5,680,000	49,950,000	-	280,000	4,000,000	-	1,100,000	-	1,367,000	8,292,500	49,930,000	139,420,500
9	កោះកុង	323,000	28,860,000	-	800,000	-	-	-	830,000	-	2,250,000	-	14,640,000	-	510,000	48,213,000
10	ក្រចេះ	299,000	5,780,000	1,260,000	8,400,000	-	-	-	500,000	-	500,000	40,000	24,257,100	4,118,000	5,440,000	50,594,100
11	មណ្ឌលគិរី	3,826,000	14,178,000	-	842,500	-	-	-	-	225,000	-	-	6,854,200	-	1,880,000	27,805,700
12	ភ្នំពេញ	92,010,000	14,000,000	66,900,000	123,897,500	1,600,000	-	6,373,000	1,000,000	9,000,000	-	7,400,000	22,420,500	4,120,000	77,788,000	426,509,000
13	ព្រះវិហារ	318,000	-	2,180,000	1,600,000	400,000	-	-	-	-	7,550,000	40,000	-	800,000	5,530,000	18,418,000
14	រៀងរៀង	409,000	16,000	-	10,115,000	-	-	-	300,000	-	-	280,000	8,408,850	-	420,000	19,948,850
15	ពោធិ៍សាត់	317,500	11,257,500	420,000	-	25,840,000	-	-	-	-	250,000	-	800,000	5,432,500	890,000	45,207,500
16	ត្បូងឃ្មុំ	260,000	21,732,000	420,000	-	26,628,000	-	-	-	-	500,000	-	7,784,000	-	1,670,000	58,994,000
17	សៀមរាប	5,901,000	8,568,000	48,550,000	2,295,000	1,000,000	-	-	11,000,000	-	400,000	480,000	414,346,900	-	26,377,000	518,917,900
18	ព្រះសីហនុ	18,276,000	30,300,000	23,370,000	21,730,000	-	-	-	-	-	2,600,000	2,240,000	216,758,800	-	17,956,000	333,230,800
19	ស្ទឹងត្រែង	1,166,000	1,190,000	2,880,000	3,600,000	800,000	-	-	-	-	-	-	800,000	-	-	10,436,000
20	ស្វាយរៀង	3,659,000	9,640,000	-	4,515,000	224,740,000	-	-	-	75,000	250,000	-	119,225,185	30,240,500	50,080,000	442,424,685
21	តាកែវ	607,000	400,000	4,760,000	6,653,000	-	-	-	-	600,000	1,600,000	-	48,331,152	-	68,180,000	131,131,152
22	ឧត្តរមានជ័យ	96,000	93,640,000	-	-	-	-	-	-	-	-	-	-	-	-	93,736,000
23	កែប	280,000	800,000	-	300,000	-	-	72,000	-	675,000	-	-	23,862,300	-	220,000	26,209,300
24	ប៉ៃលិន	729,000	63,840,000	-	1,600,000	-	-	-	-	-	500,000	1,600,000	400,000	-	2,320,000	70,989,000
25	ភ្នំឃ្មុំ	785,000	780,000	-	2,535,000	-	-	-	-	-	1,900,000	-	-	-	6,210,000	12,210,000
សរុប		153,218,500	967,999,100	194,150,000	231,615,000	569,418,000	-	6,725,000	24,630,000	24,950,000	39,300,000	18,730,000	1,247,497,856	186,212,700	611,523,000	4,275,969,156

ឧបសម្ព័ន្ធទី៣ ៖ ចំនួនសេវារដ្ឋបាលដែលបានផ្តល់តាមបណ្តារាជធានី ខេត្ត និងវិស័យនីមួយៗ

ល.រ	ក្រុង-ស្រុក	នីតិកម្មក្រុម		ការងាររដ្ឋបាល		សុខាភិបាល		ទេសចរណ៍		សាធារណការ និងដឹកជញ្ជូន		វប្បធម៌ និង វិចិត្រសិល្បៈ		ព័ត៌មាន		បរិស្ថាន		ឧស្សាហកម្ម និងសិប្បកម្ម		រ៉ែ និងថាមពល		ពាណិជ្ជកម្ម		រៀបចំដែនដី នគរូបនីយកម្ម និងសំណង់		កសិកម្ម រុក្ខាប្រមាញ់ និងនេសាទ		ការងារ និងបណ្តុះបណ្តាលវិជ្ជាជីវៈ		សរុប	
		សេវា	ស្រី	សេវា	ស្រី	សេវា	ស្រី	សេវា	ស្រី	សេវា	ស្រី	សេវា	ស្រី	សេវា	ស្រី	សេវា	ស្រី	សេវា	ស្រី	សេវា	ស្រី	សេវា	ស្រី	សេវា	ស្រី	សេវា	ស្រី	សេវា	ស្រី	សេវា	ស្រី
1	បន្ទាយមានជ័យ	188	27	10,527	3,725	20	3	8	2	2,579	-	-	-	-	6	-	7	-	17	-	7	2	12	-	5	-	469	22	13,845	3,781	
2	បាត់ដំបង	215	70	21,144	9,028	28	16	11	3	-	-	-	-	-	-	-	71	18	36	1	60	45	-	-	222	1	886	285	22,673	9,467	
3	កំពង់ចាម	384	-	-	-	17	-	29	-	20	-	-	-	-	-	-	4	-	25	-	13	-	648	-	863	-	6,578	-	8,581	-	
4	កំពង់ឆ្នាំង	732	437	2	-	9	5	1	-	178	14	-	-	-	-	-	3	-	15	3	-	-	-	-	2	-	2,313	2,166	3,255	2,625	
5	កំពង់ស្ពឺ	130	43	3	1	6	2	2	-	-	-	-	-	-	8	-	-	-	44	12	7	2	118	38	40	19	11,025	5,714	11,383	5,831	
6	កំពង់ធំ	308	131	-	-	7	-	18	2	549	116	-	-	-	-	-	4	-	18	-	78	-	103	11	541	5	486	185	2,112	450	
7	កំពត	287	78	8	1	1	1	23	16	-	-	-	-	-	-	-	-	30	7	-	-	112	15	125	1	109	44	695	163		
8	កណ្តាល	362	170	4	-	12	1	13	2	429	211	-	-	2	-	8	-	-	-	11	3	-	-	475	127	45	9	3,452	3,048	4,813	3,571
9	កោះកុង	35	8	1,443	857	-	-	1	-	-	-	-	-	-	1	-	-	-	9	1	-	-	5	1	-	-	8	3	1,502	870	
10	ក្រចេះ	39	7	289	-	3	1	12	3	-	-	-	-	-	1	-	-	-	5	1	1	1	31	4	76	-	122	45	579	62	
11	មណ្ឌលគីរី	691	214	164	76	-	-	3	1	-	-	-	-	-	-	-	2	-	-	-	-	-	14	1	-	-	41	11	915	303	
12	ភ្នំពេញ	3,518	506	2	-	183	31	148	18	5	-	-	-	173	16	2	-	85	2	-	-	63	20	201	-	26	-	1,702	108	6,108	701
13	ព្រះវិហារ	42	5	-	-	4	2	4	2	3	-	-	-	-	-	-	-	-	14	-	1	1	-	-	1	-	64	13	133	23	
14	វៀតណាម	73	48	1	-	-	-	34	14	-	-	-	-	-	2	-	3	-	-	-	-	7	-	20	-	-	-	42	-	182	62
15	ពោធិ៍សាត់	110	-	9	2	1	1	-	-	646	-	-	-	-	-	-	-	1	-	-	-	2	1	38	-	40	5	847	9		
16	រតនគិរី	93	2	920	293	1	-	-	-	381	-	-	-	-	-	-	-	2	-	-	-	13	13	-	-	29	-	1,439	308		
17	សៀមរាប	433	28	82	15	114	7	9	-	2	-	-	-	-	11	-	-	-	4	2	4	1	933	33	-	-	302	78	1,894	164	
18	ព្រះសីហនុ	962	214	26	-	97	24	50	7	-	-	-	-	-	-	-	-	16	-	11	1	172	18	-	-	112	5	1,446	269		
19	ស្ទឹងត្រែង	187	54	2	-	6	4	4	1	7	-	-	-	-	-	-	-	-	-	-	-	15	1	-	-	-	-	221	60		
20	ស្វាយរៀង	150	30	485	237	-	-	21	2	2,490	569	-	-	-	-	-	1	-	3	-	-	-	2,268	660	173	43	4,770	2,791	10,361	4,332	
21	តាកែវ	33	1	1	-	9	1	20	-	-	-	-	-	-	-	-	4	-	19	-	-	-	88	-	-	-	4,227	3,694	4,401	3,696	
22	ឧត្តរមានជ័យ	41	-	4,682	1,159	-	-	-	-	-	-	-	-	-	-	-	-	-	-	-	-	-	-	-	-	-	-	-	4,723	1,159	
23	កែប	55	24	2	-	-	-	1	-	-	-	-	-	1	-	-	-	6	2	-	-	-	12	3	-	-	22	13	99	42	
24	បេសាន	154	51	3,192	876	-	-	3	2	-	-	-	-	-	-	-	-	-	6	6	40	19	2	1	-	-	134	52	3,531	1,007	
25	ត្បូងឃ្មុំ	27	10	39	12	-	-	7	2	-	-	-	-	-	-	-	-	-	14	-	-	-	-	-	-	-	35	8	122	32	
សរុប		9,249	2,158	43,027	16,282	518	99	422	77	7,289	910	-	-	176	16	39	-	190	22	289	36	292	92	5,244	927	2,157	78	36,968	18,290	105,860	38,987

ឧបសម្ព័ន្ធទី៥៖ ចំណូលពីការផ្តល់សេវារដ្ឋបាលតាមបណ្តារក្រុងស្រុក ខណ្ឌនិងតាមវិស័យនីមួយៗ

ល.រ	ក្រុង/ស្រុក	នីតិកម្ម ក្នុងកម្ម	ទេសចរណ៍	វប្បធម៌	ពាណិជ្ជកម្ម	សាធារណការ	ឧស្សាហកម្ម	សំណង់	កសិកម្ម	សុខាភិបាល	អប់រំ	អត្រានុកូលដ្ឋាន	សុវិយោធន៍	ការងាររដ្ឋបាល	វិធី និងថាមពល	សរុប
1	បាត់ដំបង	71,929,000	13,045,000	11,020,000	23,325,000	7,029,260	250,000	58,600,000	610,000	12,300,000	300,000	-	2,750,000	-	-	201,158,260
2	សៀមរាប	81,126,000	50,730,000	38,095,000	22,550,000	-	1,000,000	231,578,000	1,085,000	13,460,000	3,500,000	-	66,200,000	-	-	509,324,000
3	បោយបែត	7,934,000	25,170,000	9,640,000	5,925,000	9,887,900	150,000	45,960,000	315,000	5,820,000	1,700,000	-	645,380,000	-	200,000	758,081,900
4	តាកែវ	25,353,000	8,255,000	12,835,000	6,275,000	3,600,000	500,000	55,572,000	585,000	5,240,000	1,400,000	-	35,600,000	-	-	155,215,000
5	ស្ទឹង	12,416,000	7,720,000	18,640,000	2,475,000	1,039,400	-	26,409,600	35,000	3,520,000	400,000	-	-	-	-	72,655,000
6	ស្ទឹងសែន	7,788,000	7,080,000	3,625,000	1,125,000	-	420,000	57,486,000	525,000	4,980,000	800,000	-	-	-	50,000	83,879,000
7	ក្រចេះ	10,582,000	6,715,000	2,620,000	2,975,000	-	-	8,900,000	300,000	4,040,000	800,000	-	3,600,000	200,000	-	40,732,000
8	ព្រះសីហនុ	14,591,900	23,535,000	41,360,000	14,950,000	629,800	450,000	289,583,000	665,000	9,940,000	1,500,000	-	33,300,000	-	-	430,504,700
9	ពាមរក	2,369,000	3,365,000	2,350,000	975,000	14,013,000	-	7,420,000	860,000	2,400,000	-	-	4,636,000	-	-	38,388,000
10	កំពត	15,272,000	26,060,000	2,760,000	11,050,000	-	-	62,310,000	-	620,000	2,400,000	-	-	-	-	120,472,000
11	កំពង់ឆ្នាំង	9,782,000	2,650,000	3,540,000	2,400,000	4,080,000	455,000	44,856,000	345,000	3,000,000	3,800,000	-	4,500,000	-	-	79,408,000
12	ខេមរភូមិន្ទ	9,988,000	4,740,000	11,775,000	475,000	-	100,000	15,026,000	50,000	2,840,000	2,300,000	-	97,550,000	-	-	144,844,000
13	ប៉ៃលិន	17,443,000	9,885,000	7,580,000	12,600,000	1,670,000	300,000	30,030,000	1,175,000	5,940,000	2,800,000	-	1,300,000	1,750,000	-	92,473,000
14	ពោធិ៍សាត់	25,282,000	2,225,000	4,450,000	2,875,000	-	-	12,078,000	945,000	5,380,000	-	-	-	-	-	53,235,000
15	បានលុង	23,186,000	1,720,000	5,775,000	9,375,000	-	-	25,512,000	980,000	5,500,000	200,000	-	57,700,000	-	-	129,948,000
16	បាត់	4,549,000	18,750,000	7,395,000	3,675,000	-	50,000	47,100,000	245,000	4,080,000	800,000	-	195,750,000	-	-	282,394,000
17	ដូនកែវ	17,689,000	1,670,000	5,360,000	17,475,000	-	100,000	52,316,000	850,000	1,020,000	2,600,000	-	-	-	-	99,080,000
18	បរិសេ	7,328,000	3,025,000	3,390,000	1,025,000	-	-	3,010,000	500,000	5,000,000	600,000	-	-	-	-	23,878,000
19	សំរោង	9,639,000	3,895,000	3,725,000	825,000	-	-	14,292,000	170,000	5,820,000	1,000,000	-	24,720,000	-	-	64,086,000
20	ស្ទឹងត្រែង	11,593,000	6,190,000	7,065,000	1,875,000	-	-	7,460,000	-	2,120,000	-	-	20,350,000	-	-	56,653,000
21	ព្រះហែម	7,793,000	5,860,000	1,215,000	3,000,000	-	905,000	3,454,000	415,000	13,240,000	500,000	-	4,050,000	-	-	40,432,000
22	សែនមនោរម្យ	7,069,000	2,845,000	2,720,000	4,275,000	259,000	-	10,380,000	90,000	960,000	800,000	-	93,400,000	-	-	122,798,000
23	បែលន	2,871,000	1,795,000	4,560,000	3,250,000	-	200,000	27,027,000	605,000	2,640,000	1,300,000	-	14,680,000	150,000	-	59,078,000
24	កែប	5,483,000	9,680,000	6,220,000	2,075,000	-	-	18,756,000	-	4,100,000	200,000	-	5,400,000	400,000	-	52,314,000
25	សំរោងកណ្តាល	22,052,500	4,630,000	15,520,000	1,600,000	1,000,000	-	31,950,000	665,000	2,860,000	1,200,000	-	82,800,000	800,000	-	165,077,500
26	កំពង់ចាម	64,178,000	9,000,000	19,805,000	2,425,000	600,000	150,000	60,048,000	420,000	8,420,000	1,400,000	-	-	1,080,000	-	167,526,000
27	ព្រៃវែង	20,334,000	8,145,000	2,040,000	350,000	4,834,400	25,000	11,450,000	50,000	1,240,000	1,600,000	-	-	-	-	50,068,400
28	ស្វាយរៀង	11,004,000	10,605,000	2,505,000	3,325,000	12,500	250,000	30,770,000	210,000	4,060,000	1,400,000	-	-	-	-	64,141,500
29	សែនសុខ	60,532,000	18,250,000	17,950,000	175,000	-	1,100,000	125,948,000	70,000	33,640,000	5,600,000	-	334,300,000	1,800,000	-	599,365,000
30	ពោធិ៍សែនជ័យ	45,886,000	5,075,000	5,780,000	225,000	-	300,000	117,150,000	-	53,560,000	7,100,000	-	2,247,900,000	-	-	2,482,976,000
31	ទួលគោក	118,275,000	24,210,000	3,675,000	275,000	7,639,200	-	84,670,000	-	13,600,000	2,000,000	-	26,200,000	-	-	280,544,200
32	ចកាមន	116,549,000	9,490,000	1,235,000	13,600,000	29,469,000	-	33,690,000	-	12,640,000	3,800,000	-	49,000,000	-	-	269,473,000
33	ព្រៃវែង	82,113,000	23,085,000	4,415,000	40,725,000	42,373,900	-	1,300,000	-	5,140,000	-	-	54,800,000	-	-	253,951,900
34	ប៉ៃលិន	36,918,000	5,905,000	1,785,000	-	29,680,911	150,000	28,200,000	240,000	9,440,000	2,600,000	-	426,300,000	-	-	541,218,911
35	ដង្កោ	30,096,000	6,905,000	2,110,000	250,000	-	-	80,260,000	180,000	15,000,000	2,200,000	-	1,762,100,000	-	50,000	1,899,151,000
36	បូស្រីកែវ	30,502,000	12,265,000	15,660,000	125,000	33,894,900	1,300,000	82,628,000	-	24,600,000	2,300,000	-	336,300,000	3,400,000	-	542,974,900
37	ដូនពេញ	75,359,000	11,500,000	2,995,000	25,000	-	100,000	8,000,000	-	8,000,000	400,000	-	75,400,000	-	150,000	181,929,000
38	ព្រៃកណ្តាល	6,254,000	3,095,000	985,000	-	-	50,000	33,572,000	150,000	5,920,000	2,700,000	-	1,786,700,000	-	-	1,839,426,000
39	ព្រៃវែង	16,649,000	8,295,000	3,175,000	650,000	-	300,000	15,560,000	100,000	9,060,000	1,600,000	-	482,400,000	3,400,000	-	541,189,000
40	មានជ័យ	15,318,000	4,545,000	3,835,000	-	-	-	104,896,000	-	20,080,000	4,260,000	-	298,000,000	-	-	450,934,000
41	ជ្រៃក្រវី	21,894,900	2,610,000	6,245,000	2,320,000	19,866,000	-	15,224,000	475,000	3,320,000	2,000,000	-	17,430,000	-	-	91,384,900
42	ព្រៃ	33,107,000	2,555,000	7,575,000	2,000,000	4,970,000	-	48,620,000	3,325,000	1,200,000	1,325,000	-	-	-	-	104,677,000
43	មេមត់	16,292,000	6,605,000	7,210,000	5,950,000	-	150,000	13,349,800	1,890,000	4,200,000	400,000	-	18,370,000	450,000	-	74,866,800
44	ព្រៃនប់	4,284,000	4,075,000	14,490,000	1,425,000	2,310,000	650,000	10,157,000	200,000	-	400,000	-	18,660,000	23,280,000	-	79,931,000
45	ខ្សាចកណ្តាល	4,143,000	7,025,000	6,480,000	2,600,000	5,820,660	-	-	9,505,000	7,960,000	3,200,000	-	243,325,000	-	-	290,058,660
46	ឧដុង្គ	3,786,000	775,000	1,850,000	-	3,940,000	200,000	8,496,000	200,000	6,780,000	1,600,000	-	80,540,000	-	-	108,167,000
47	ស្អាង	14,011,000	6,250,000	1,010,000	7,375,000	7,274,555	200,000	1,820,000	55,000	4,400,000	3,400,000	-	640,000	200,000	-	46,635,555
48	ត្រាកក	19,892,000	4,405,000	670,000	1,125,000	-	1,030,000	5,030,000	1,015,000	3,040,000	2,900,000	-	1,700,000	-	340,000	41,147,000
49	ជើងព្រៃ	9,338,000	6,055,000	6,085,000	4,400,000	1,092,434	830,000	5,803,000	1,050,000	8,960,000	800,000	-	-	-	-	44,413,434
50	ស្វាយអន្ទរ	10,514,000	4,505,000	3,690,000	3,225,000	1,450,000	-	1,890,000	-	6,450,000	600,000	-	-	-	-	32,324,000
51	ថ្មបាយ	5,971,000	1,675,000	4,560,000	2,525,000	560,000	280,000	12,460,000	910,000	1,920,000	2,400,000	-	-	-	-	33,261,000
52	សង្កែ	8,690,000	925,000	2,275,000	1,150,000	-	150,000	420,000	1,240,000	4,760,000	4,200,000	-	780,000	-	-	24,590,000
សរុប		1,312,998,300	459,065,000	383,325,000	254,670,000	238,996,820	12,095,000	2,128,477,400	33,300,000	404,210,000	93,085,000	-	9,654,511,000	36,910,000	790,000	15,012,433,520

ឧបសម្ព័ន្ធទី៦៖ ស្តីពីចំនួនពាក្យបណ្តឹងសរុបដែលទទួលបានតាមបណ្តាញក្រុង ស្រុក ខណ្ឌទាំងអស់

កូដ	ប្រភេទបណ្តឹង	សរុបបណ្តឹងប្រចាំឆ្នាំ ២០១៨															
		ទទួលបណ្តឹង						សម្រុះ សម្រួលដោះស្រាយ					ផ្តល់ព័ត៌មានត្រឡប់				
		សរុប	ផ្ទាល់មាត់	ដាក់បណ្តឹង	ទូរស័ព្ទ	ប្រអប់សំបុត្រ	ផ្សេងៗ	សរុប	សម្រុះស្តីមេឃ	បិទសំណុំរឿង	បញ្ជូនបន្ត	លើបរអង្កត់	សរុប	លិខិត	ទូរស័ព្ទ	ផ្ទាល់មាត់	ផ្សេងៗ
1	បណ្តឹងតវ៉ា	97	75	13	7	1	1	545	9	53	11	1	55	0	8	46	1
101	ការសម្រេចចិត្តមិនត្រឹមត្រូវ	13	13	0	0	0	0	1	0	1	0	0	1	0	0	1	0
102	ការបង់កម្រៃសេវាបន្ថែម	1	1	0	0	0	0	1	0	1	0	0	0	0	0	0	0
103	ការបដិសេធពាក្យស្នើសុំសេវាដែលត្រឹមត្រូវតាមច្បាប់	0	0	0	0	0	0	0	0	0	0	0	0	0	0	0	0
104	ឥរិយាបថ និងក្រមសីលធម៌របស់បុគ្គលិក	5	4	0	0	1	0	5	1	3	0	1	1	0	0	1	0
105	ការផ្តល់ព័ត៌មានអំពីសេវាមិនគ្រប់គ្រាន់	0	0	0	0	0	0	0	0	0	0	0	0	0	0	0	0
106	ការផ្តល់សេវាមិនបានតាមពេលវេលាកំណត់	9	7	2	0	0	0	9	1	8	0	0	7	0	1	6	0
107	ការធ្វេសប្រហែសធ្វើឱ្យបាត់បង់ឯកសារ	2	2	0	0	0	0	2	1	1	0	0	2	0	0	2	0
108	ការមិនគោរពពេលវេលាធ្វើការរបស់បុគ្គលិក	7	7	0	0	0	0	7	0	7	0	0	7	0	2	5	0
109	បណ្តឹងតវ៉ាផ្សេងៗ	60	41	11	7	0	1	49	6	32	11	0	37	0	5	31	1
2	សំណូមពរ និងការទិញទំនិញ	500	338	5	69	87	1	471	121	328	22	0	286	3	41	201	41
201	ការពង្រីកប្រភេទ និងទំហំសេវាដ្ឋបាល	1	0	0	1	0	0	1	0	1	0	0	0	0	0	0	0
202	កម្រៃសេវាដ្ឋបាល	0	0	0	0	0	0	0	0	0	0	0	0	0	0	0	0
203	ពេលវេលាផ្តល់សេវា	91	61	2	28	0	0	87	37	50	0	0	72	0	24	48	0
204	សំណុំបែបបទស្នើសុំសេវា	5	5	0	0	0	0	5	0	5	0	0	1	0	0	1	0
205	នីតិវិធីស្នើសុំសេវាដ្ឋបាល	2	2	0	0	0	0	2	0	2	0	0	2	0	0	2	0
206	ទឹកនៃងផ្តល់សេវាដ្ឋបាល	3	2	0	0	0	1	3	0	3	0	0	3	0	0	3	0
207	ការផ្សព្វផ្សាយ និងផ្តល់ព័ត៌មាន	12	9	1	2	0	0	2	2	0	0	0	2	0	0	2	0
208	សំណូមពរ និងការទិញទំនិញផ្សេងៗ	386	259	2	38	87	0	371	82	267	22	0	206	3	17	145	41
3	ការសរសើរ	693	396	1	69	226	1	56	51	5	0	0	6	0	0	6	0
301	ឥរិយាបថនិងក្រមសីលធម៌របស់បុគ្គលិក	67	65	0	2	0	0	8	8	0	0	0	0	0	0	0	0
302	កម្រៃសេវាដ្ឋបាល	0	0	0	0	0	0	1	0	1	0	0	0	0	0	0	0
303	ការផ្តល់ព័ត៌មានអំពីសេវាដ្ឋបាល	12	9	0	3	0	0	0	0	0	0	0	0	0	0	0	0
304	ទឹកនៃងផ្តល់សេវាដ្ឋបាល	6	4	0	2	0	0	0	0	0	0	0	0	0	0	0	0
305	ពេលវេលានៃការផ្តល់សេវា	17	15	1	1	0	0	5	2	3	0	0	5	0	0	5	0
306	ទម្រង់បែបបទ និងនីតិវិធីនៃការផ្តល់សេវា	12	5	0	0	7	0	0	0	0	0	0	0	0	0	0	0
307	ការសរសើរផ្សេងៗ	579	298	0	61	219	1	42	41	1	0	0	1	0	0	1	0
4	បណ្តឹងតវ៉ាក្រៅសមត្ថកិច្ច	264	186	39	13	22	4	263	26	129	106	2	148	11	6	129	2
401	ការរំលោភអំណាចនិងការសម្រេចចិត្តផ្ទុយពីច្បាប់	5	2	1	0	2	0	4	0	2	2	0	0	0	0	0	0
402	ការបង់កម្រៃសេវាបន្ថែម	0	0	0	0	0	0	0	0	0	0	0	0	0	0	0	0
403	ការអភិវឌ្ឍន៍ និងការផ្តល់សេវាសាធារណៈ	1	0	0	0	1	0	1	0	0	1	0	0	0	0	0	0
404	ឥរិយាបថ និងក្រមសីលធម៌របស់បុគ្គលិក	3	0	0	0	3	0	3	0	0	3	0	0	0	0	0	0
405	សំណើសុំអន្តរាគមន៍និងជំនួយសង្គ្រោះបន្ទាន់	10	2	8	0	0	0	10	0	0	10	0	3	1	0	2	0
406	ការផ្សព្វផ្សាយ និងផ្តល់ព័ត៌មានក្រៅសមត្ថកិច្ច	0	0	0	0	0	0	0	0	0	0	0	0	0	0	0	0
407	សន្តិសុខ និងសណ្តាប់ធ្នាប់	6	4	2	0	0	0	6	0	4	2	0	0	0	0	0	0
408	បណ្តឹងតវ៉ា និងព័ត៌មានផ្សេងៗក្រៅសមត្ថកិច្ច	239	178	28	13	16	4	239	26	123	88	2	145	10	6	127	2
5	សាកសួរព័ត៌មានផ្សេងៗ	6327	5930	23	315	40	19	6276	3871	2352	52	1	5505	32	272	5178	23
501	សាកសួរព័ត៌មានទាក់ទងនឹងរដ្ឋបាលក្រុង	6077	5720	20	283	40	14	6026	3770	2237	19	0	5343	32	255	5042	14
502	សាកសួរព័ត៌មានក្រៅសមត្ថកិច្ច	250	210	3	32	0	5	250	101	115	33	1	162	0	17	136	9
	សរុប	7881	6925	81	473	376	26	7611	4078	2867	191	4	6000	46	327	5560	67